



**Bien vivre  
et vieillir  
chez soi  
dans sa  
communauté**



Les Tables locales  
de concertation des aînés  
de la Côte-Nord

# L'Alliance

en faveur de l'amélioration  
des conditions de vie des aînés



*Portrait des conditions de vie des aînés*

*Baie-Trinité*



Août 2016

## DESCRIPTION DU TERRITOIRE

Baie-Trinité est située sur la rive nord du golfe du Saint-Laurent, approximativement à 520 kilomètres à l'est de Québec, dans la municipalité régionale de comté de Manicouagan. Cette municipalité se situe à environ une heure de route de Baie-Comeau et à une heure et demie de Sept-Îles.

Baie-Trinité a été fondée en 1955, jadis, un village forestier s'étant développé à l'époque des grandes scieries et du bois de pulpe (pitoune). À la suite de la crise forestière et de la fermeture de la scierie de l'endroit, le tourisme, la pêche commerciale et la transformation des produits marins sont devenus les principaux moteurs économiques de la municipalité.

Le hameau « Les Islets-Caribou », situé à quelques minutes de Baie-Trinité, constitue un secteur de la municipalité.

### AUTRES INFORMATIONS

Date de constitution : 1<sup>er</sup> janvier 1955

Gentilé : Baie-Trinitois, Baie-Trinitoise

Superficie totale : 542,11 km<sup>2</sup>

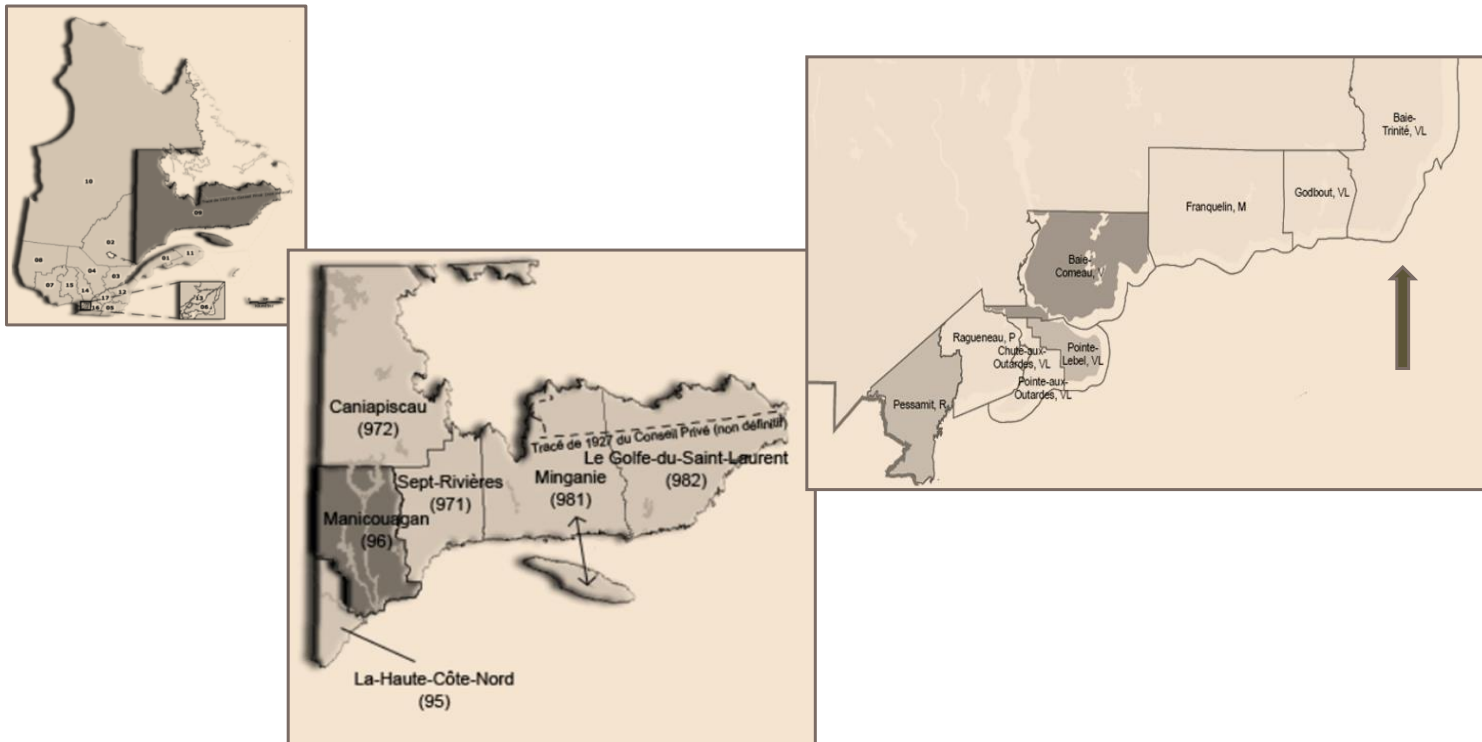
Superficie terrestre : 417,54 km<sup>2</sup>

Population estimée en 2015 : 470 personnes

Densité (2015) : 1,1 hab./km<sup>2</sup> (terrestre)

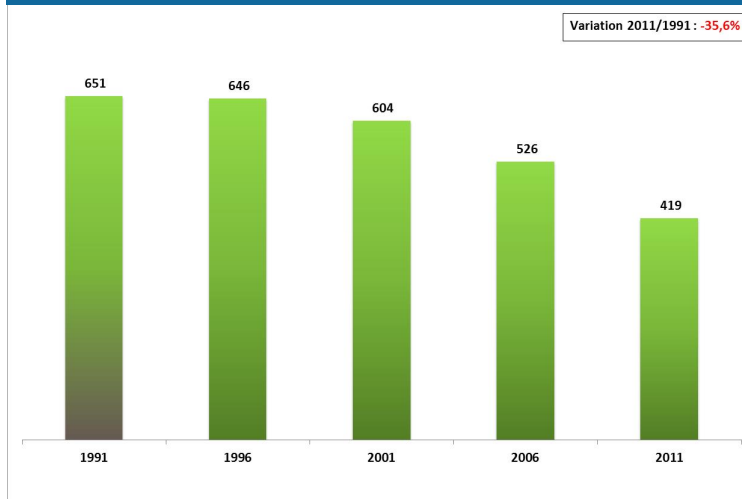
MRC : Manicouagan

## LOCALISATION GÉOGRAPHIQUE

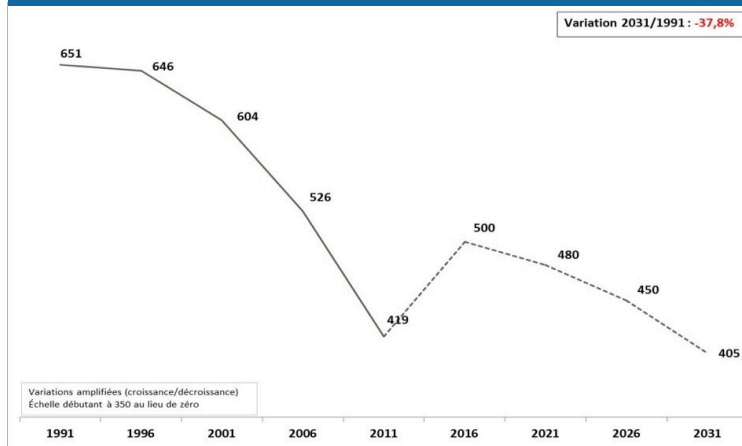


**QUELQUES STATISTIQUES...**

### Évolution de la population 1991 à 2011 (20 ans)



### Perspectives démographiques 2011-2031 (20 ans)



### Constats sur l'évolution de la population

Entre 1991 et 2011, la population de Baie-Trinité a diminué de façon significative, soit une décroissance de plus de 35 % sur 20 ans. La plus grande variation a été enregistrée entre 2006 et 2011, soit en plein cœur de la crise forestière.

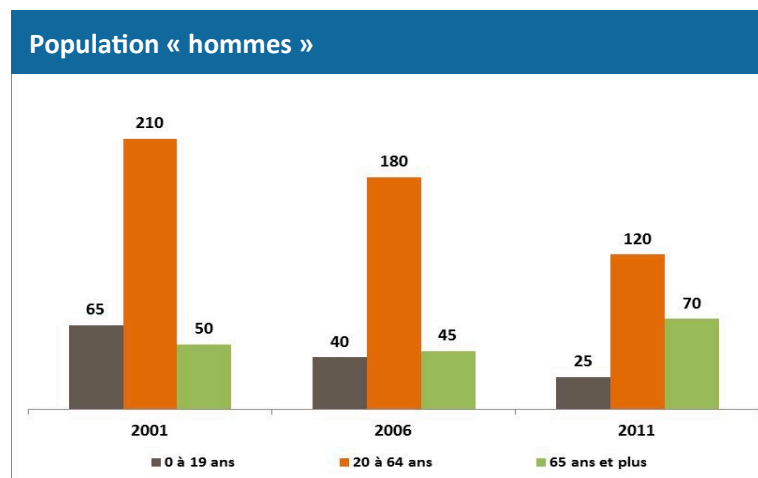
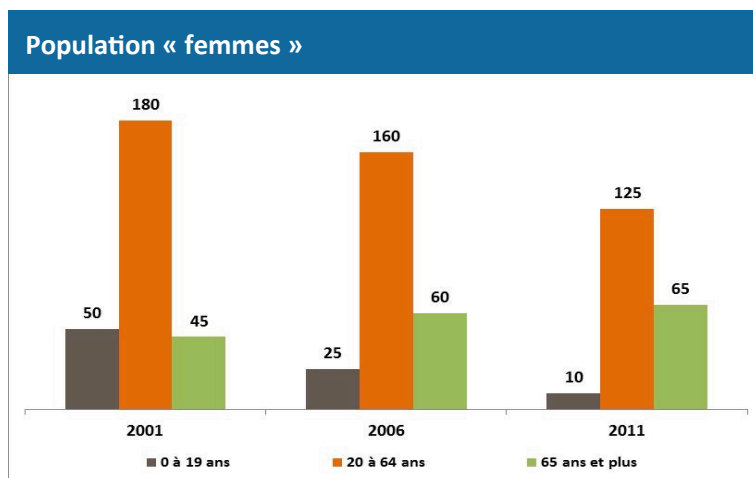
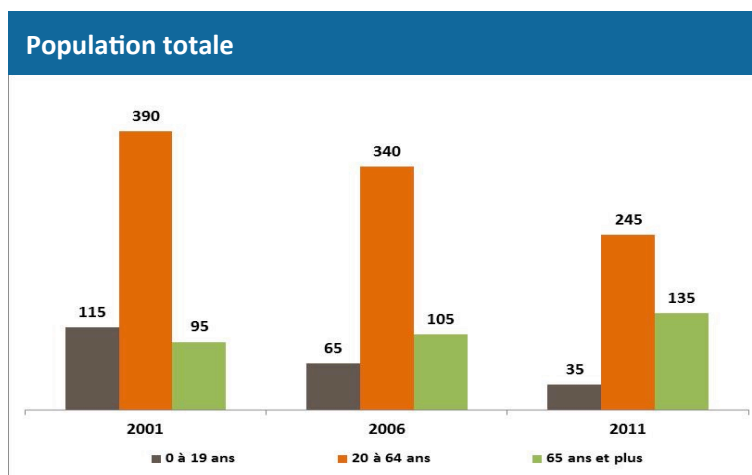
Si l'on se fie à l'estimation de la population pour 2015 du ministère des Affaires municipales et de l'Occupation du territoire (MAMOT), soit 470 personnes, elle est supérieure de 12 % (107 personnes) à la population enregistrée au recensement de 2011. Il est difficile d'expliquer cette situation, possiblement une erreur d'estimation. Le recensement de 2016 permettra de rectifier la situation.

Selon les perspectives démographiques, jusqu'en 2031 (édition 2014), la population de Baie-Trinité devrait décroître de 14 personnes, soit 3,3 %, entre 2011 et 2031 (20 ans), et de 246 personnes, soit 37,8 %, entre 1991 et 2031 (40 ans). Cela représente respectivement un taux de décroissance annuel moyen composé de -0,2 % et de -1,2 %.

La crise de l'industrie forestière, qui perdure depuis plus d'une dizaine d'années, affecte grandement Baie-Trinité puisque la scierie de l'endroit a fermé ses portes. L'économie de Baie-Trinité repose surtout sur du travail saisonnier, ce qui ne permet pas d'attirer de jeunes nouveaux arrivants, si bien que le vieillissement de la population se fait davantage ressentir.

Constats sur l'évolution de la population

# RÉPARTITION DE LA POPULATION PAR GROUPE D'ÂGE, 2001 À 2011



## Constats sur la répartition de la population par groupe d'âge

La population de personnes de « 0 à 19 ans » a diminué de 70 % entre 2001 et 2011

Cette décroissance fut plus importante chez les femmes que chez les hommes :

- Femmes (-80 %)
- Hommes (-62 %)

La population de personnes de « 20 à 64 ans » a également fluctué à la baisse de façon significative entre 2001 et 2011 : -37 %

Cette décroissance fut plus importante chez les hommes que chez les femmes :

- Femmes (-31 %)
- Hommes (-43 %)

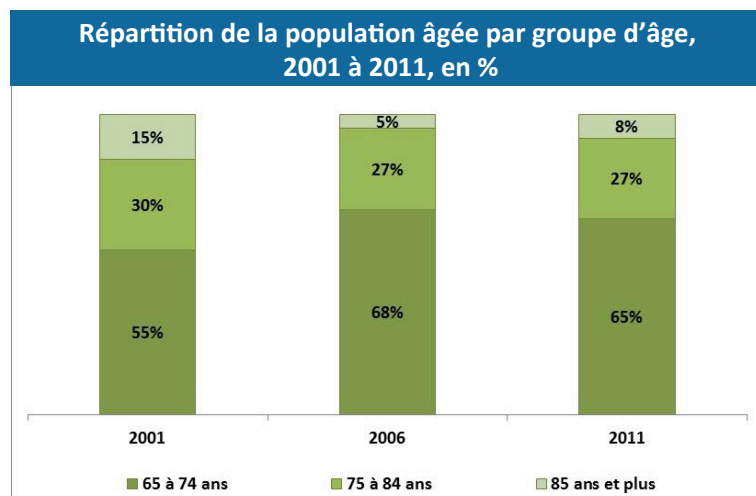
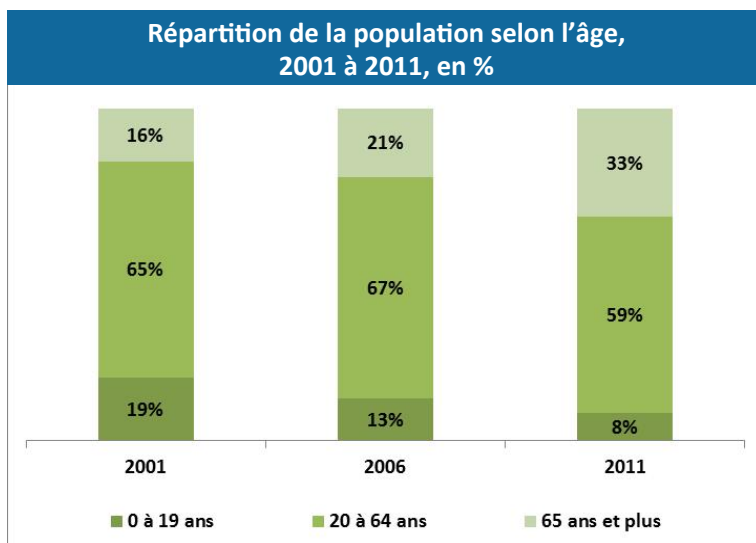
La population de personnes de « 65 ans et plus » a connu une hausse importante entre 2001 et 2011 : +42 %

Cette hausse a été enregistrée autant chez les hommes que chez les femmes :

- Femmes (+44 %)
- Hommes (+40 %)

- Le nombre de **personnes âgées** est passé de **95 à 135 personnes** à Baie-Trinité entre **2001 et 2011**.
- En 2011, les **hommes** constituent la majorité des personnes âgées, soit **52 %**, alors que les **femmes** en forment **48 %**.
- L'**âge médian** de la population est passé de 45,4 ans à **57,4 ans**, de 2001 à 2011, soit une hausse de 12,0 ans sur une période de 10 ans. Cette hausse s'est produite autant entre 2001 et 2006 (+6,1 ans) qu'entre 2006 et 2011 (+5,9 ans).
- En **2011**, l'**âge médian** était de :
  - Femmes : 58,3 ans
  - Hommes : 55,8 ans.





### Constats concernant le vieillissement de la population

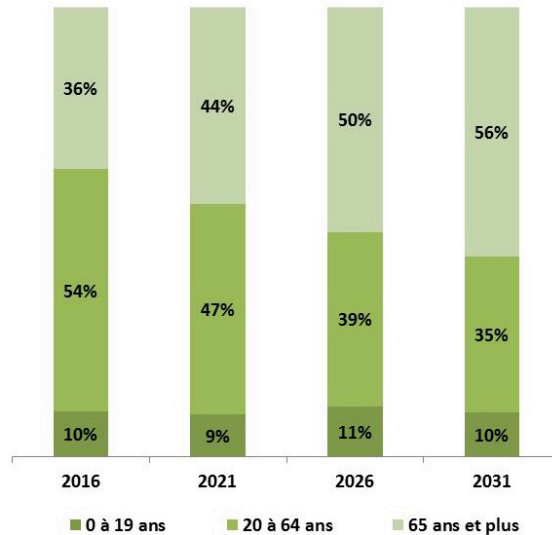
La proportion relative de personnes âgées de 65 ans et plus est passée de 16 % à 33 % du total de la population, soit une hausse de 17 points de pourcentage sur 10 ans. En 2011, une personne sur 3 avait 65 ans et plus à Baie-Trinité.

Au cours de cette période, la proportion relative des personnes aînées, selon les différentes catégories d'âge, a augmenté de 10 points de pourcentage pour la catégorie de 65 à 74 ans tandis qu'elle a diminué de 3 % chez les 75 à 84 ans et de 7 % chez les 85 ans et plus.

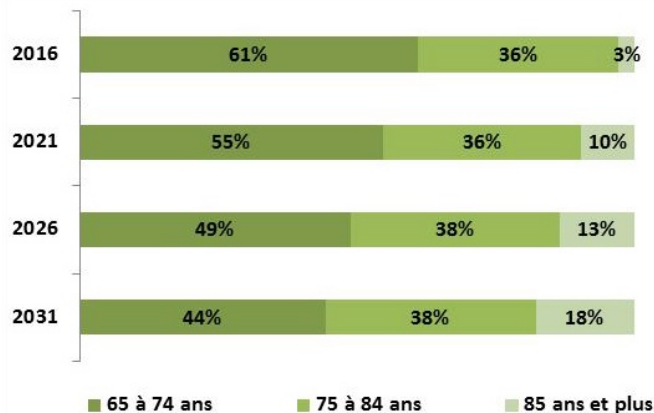
Le nombre de femmes âgées de 85 ans et plus est demeuré stable au nombre de 5 entre 2001 et 2011. Le nombre d'hommes dans cette catégorie d'âge est passé de 5 à 0 personne au cours de la même période.

En 2011, l'âge médian des personnes aînées (excluant les résidents d'un établissement institutionnel) était de 71,3 ans, soit de 72,2 ans chez les femmes et de 69,6 ans chez les hommes.

**Perspectives démographiques par groupe d'âge, 2016-2031, en %**



**Perspectives démographiques des personnes aînées, 2016-2031, en %**



**Constats sur le vieillissement de la population, 2016-2031**

La proportion relative de la population aînée augmenterait de 20 % entre 2016 et 2031.

En 2031, plus de la moitié de la population serait âgée de 65 ans et plus.

Environ 45 % des aînés auraient entre 65 et 74 ans, soit 21 points de pourcentage de moins qu'en 2011.

La proportion relative des aînés de 75 à 84 ans passerait de 27 % à 38 % (+11 %), entre 2011 et 2031, et la proportion des 85 ans et plus serait aussi plus élevée (+10 %), passant de 8 % à 18 %.

En termes de chiffres absolus, le nombre de personnes de 65 à 74 ans est passé de 55 à 85, de 2001 à 2011. En 2031, cette catégorie d'âge comprendrait 100 personnes ( $\Delta 2031/2001$  : +82 %).

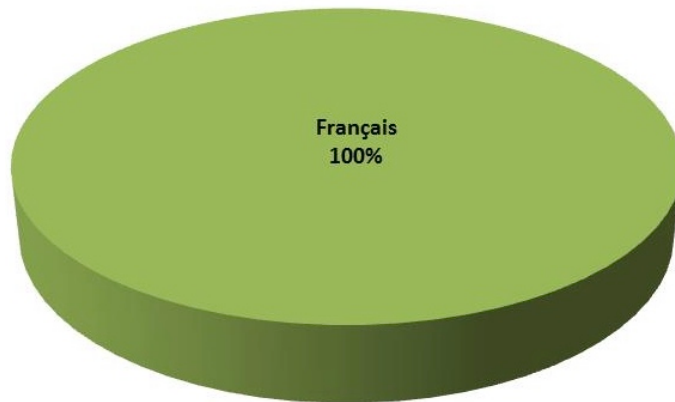
Le nombre de personnes de 75 à 84 ans est passé de 30 à 35, de 2001 à 2011. En 2031, cette catégorie d'âge comprendrait 85 personnes ( $\Delta 2031/2001$  : +183 %).

Le nombre de personnes de 85 ans et plus est passé de 15 à 10, de 2001 à 2011. En 2031, cette catégorie d'âge comprendrait 40 personnes ( $\Delta 2031/2001$  : +167 %).

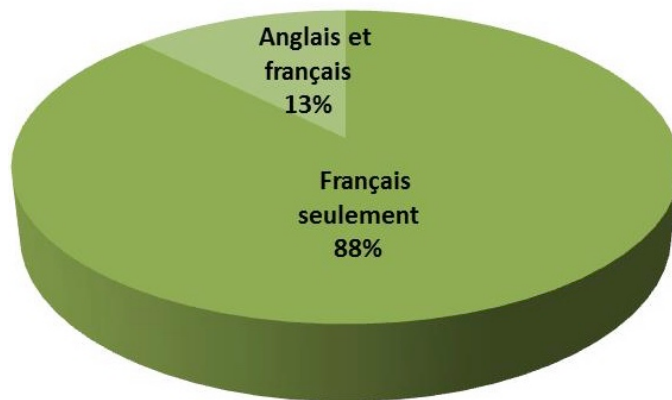
L'âge moyen passerait de 54,3 ans en 2016 à 61,0 ans en 2031, soit une hausse de 6,7 ans sur une période de 15 ans.

## **QUELQUES CARACTÉRISTIQUES DES PERSONNES ÂNÉES...**

### Première langue officielle parlée, 2011



### Connaissance des langues officielles, 2011



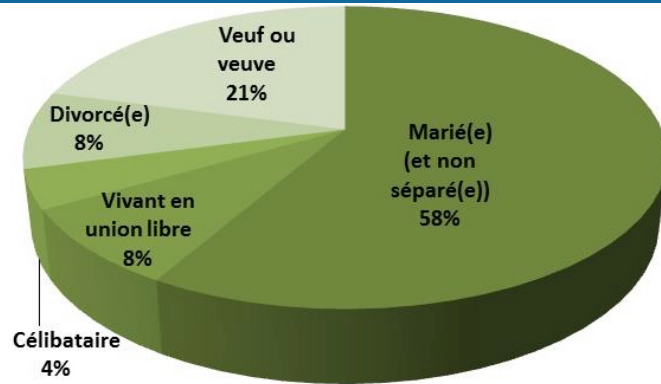
### Constats sur la connaissance des langues officielles

La totalité des personnes âgées de Baie-Trinité a le français comme première langue officielle parlée.

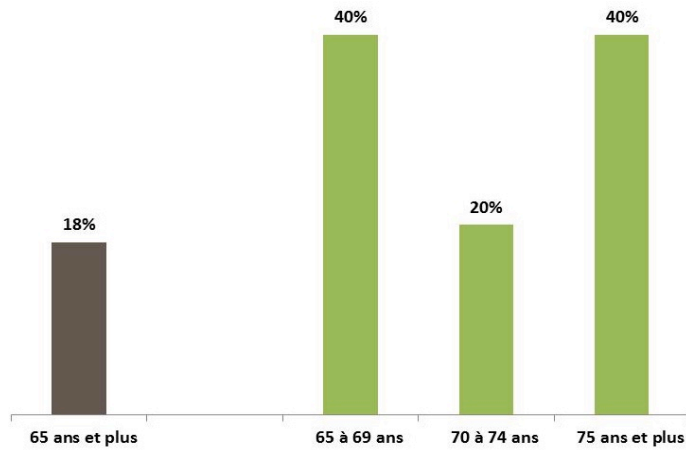
D'ailleurs, plus de 85 % de ces personnes âgées connaissent seulement le français alors que personne ne connaît uniquement l'anglais.

En fait, la totalité des personnes âgées connaît le français et 13 % connaissent également l'anglais.

### État matrimonial, 2011



### Personnes vivant seules, 2011



Baie-Trinité

### Constats – autres caractéristiques

Plus de la moitié des personnes aînées sont mariées.

Une personne aînée sur 5 est veuve.

Environ une personne aînée sur 5 vit seule (20 personnes). Ces personnes sont surtout dans la catégorie d'âge des 75 ans et plus.

La quasi-totalité des personnes aînées vit surtout dans des maisons individuelles non attenantes (95 %).

En 2006, le taux de propriété à Baie-Trinité était de 84 % (pour toutes les catégories d'âge).

### Type d'habitation, 2011



## Références

Ministère des Affaires municipales et de l'Occupation du territoire, <http://www.mamrot.gouv.qc.ca/>  
Institut de la statistique du Québec, <http://www.stat.gouv.qc.ca/>  
Statistique Canada, Recensements : <http://www.statcan.gc.ca/>

## Notes

**Arrondissement des données des recensements** : Par souci de confidentialité, Statistique Canada publie des données qui ont été arrondies aléatoirement. L'arrondissement des données supprime la possibilité d'associer des chiffres à une personne ou à un petit groupe de personnes en particulier. Par conséquent, tous les chiffres, y compris les totaux, sont arrondis de façon aléatoire (vers le haut ou vers le bas) jusqu'à un multiple de 5, parfois de 10. Il faut donc s'attendre à ce que les totaux et les chiffres correspondants puissent présenter quelques légères différences. De même, la somme des pourcentages calculés à partir de chiffres arrondis ne correspond pas nécessairement à 100.

Les **caractéristiques des personnes âgées** excluent les résidents d'un établissement institutionnel (logements collectifs institutionnels).

## Définitions

**Âge médian** : Âge « x » tel qu'il divise une population en deux groupes d'effectifs égaux, l'un composé uniquement des individus d'âge supérieur à « x », l'autre des individus d'âge inférieur à « x ».

**Densité de population** : Elle représente le nombre d'habitants par kilomètre carré pour la population de tous les âges.

**État matrimonial** : Indique si, oui ou non, une personne de 15 ans et plus vit en union libre ainsi que l'état matrimonial légal de celles qui ne vivent pas en union libre. L'état matrimonial légal s'entend de l'état matrimonial de la personne selon la loi, c'est-à-dire célibataire, mariée ou veuve.

**Taux de propriété** : Pourcentage des logements privés qui sont occupés par leur propriétaire.

**Maison individuelle non attenante** : Logement non joint à un autre logement ou construction (sauf à son propre garage ou hangar). Une maison individuelle non attenante est entourée d'espaces libres et n'a aucun logement au-dessus ou en dessous. Une habitation mobile installée en permanence sur des fondations est considérée comme une maison individuelle non attenante.