



**Bien vivre  
et vieillir  
chez soi  
dans sa  
communauté**



Les Tables locales  
de concertation des aînés  
de la Côte-Nord

# L'Alliance

en faveur de l'amélioration  
des conditions de vie des aînés



*Portrait des conditions de vie des aînés*

*Sacré-Cœur*



Août 2016

## DESCRIPTION DU TERRITOIRE

La municipalité de Sacré-Cœur se situe dans la municipalité régionale de comté (MRC) de La Haute-Côte-Nord. Elle est localisée à environ 245 kilomètres à l'est de Québec, à 105 kilomètres à l'ouest de Forestville et à 205 kilomètres à l'ouest de Baie-Comeau. En fait, Tadoussac est la municipalité la plus près de Sacré-Cœur, soit à 18 kilomètres de celle-ci. La municipalité de Sacré-Cœur se situe à la limite de la région administrative du Saguenay–Lac-Saint-Jean, si bien que le secteur Chicoutimi de la ville de Saguenay se trouve à environ 110 kilomètres. Il est donc plus facile de s'y rendre que d'aller à Baie-Comeau, pour des services spécialisés par exemple.

L'industrie forestière constitue encore aujourd'hui la principale activité économique de Sacré-Cœur. En effet, le complexe de sciage Boisaco, composé notamment de l'usine de fabrication de panneaux Sacopan, de l'usine d'ensachage de rabotures Ripco de même que de l'usine de fabrication de granules de conifères, forme en grande partie son secteur industriel. Cette base économique se complète avec les activités dans le domaine de l'agriculture et du secteur touristique.

### AUTRES INFORMATIONS

Date de constitution : 13 juin 1973

Gentilé : Sacré-Cœurois, Sacré-Cœuroise

Superficie totale : 342,54 km<sup>2</sup>

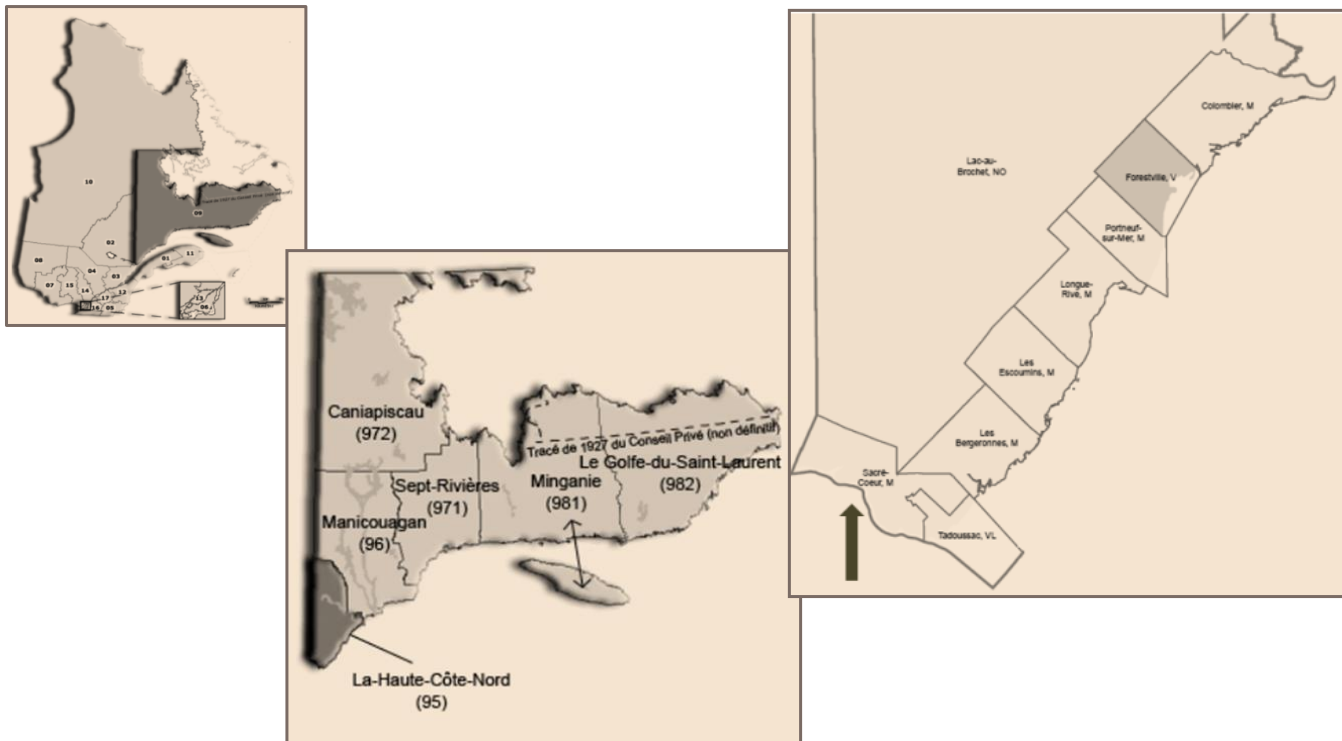
Superficie terrestre : 301,05 km<sup>2</sup>

Population estimée en 2015 : 1 836 personnes

Densité (2015) : 6,1 hab./km<sup>2</sup> (terrestre)

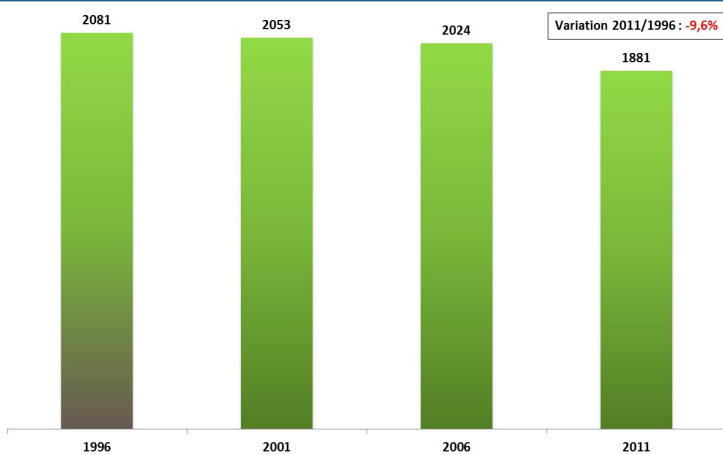
MRC : La Haute-Côte-Nord

## LOCALISATION GÉOGRAPHIQUE

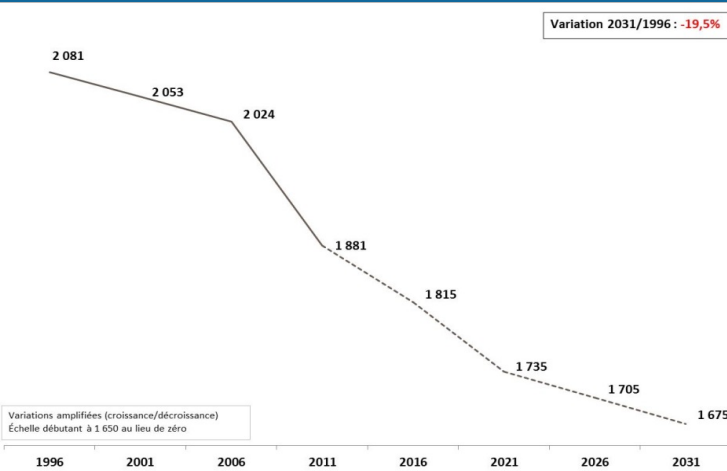


**QUELQUES STATISTIQUES...**

### Évolution de la population 1996 à 2011 (15 ans)



### Perspectives démographiques 2016-2031 (15 ans)



### Constats sur l'évolution de la population

Depuis 1996, la population de Sacré-Cœur est en décroissance continue. Elle aurait diminué de 200 résidents entre 1996 et 2011. La baisse la plus importante a été enregistrée entre 2006 et 2011.

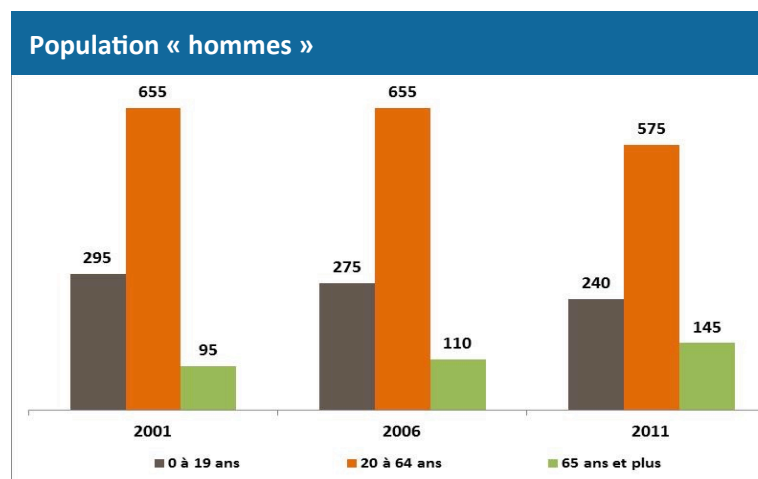
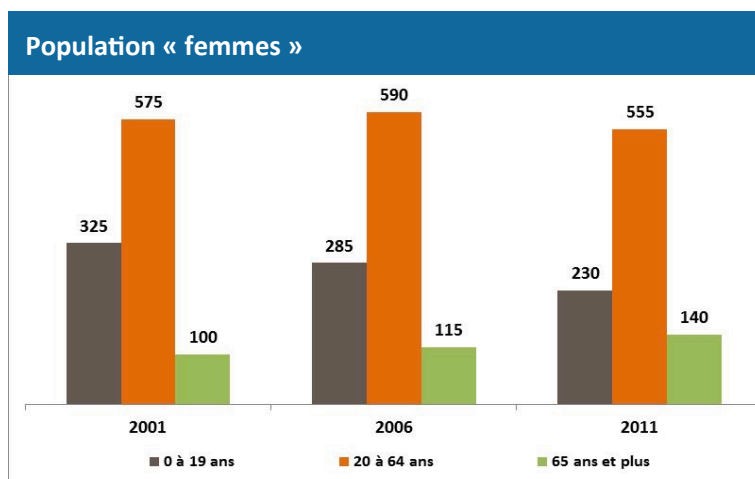
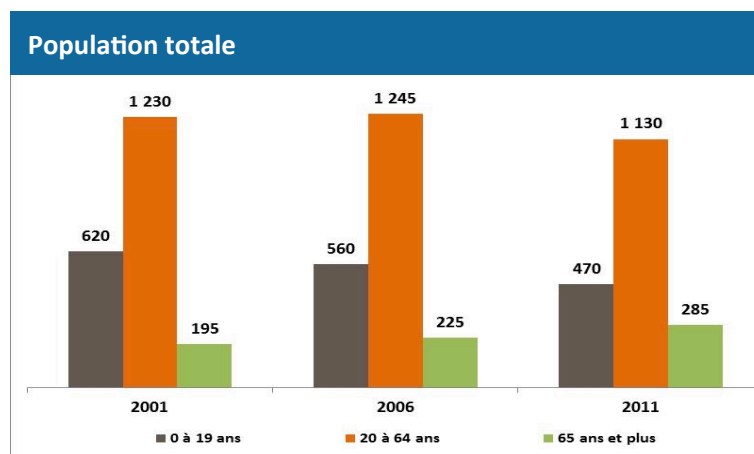
En 15 ans, Sacré-Cœur aurait perdu 9,6 % de sa population.

Si on se fie à l'estimation de la population pour 2015 du ministère des Affaires municipales et de l'Occupation du territoire (MAMOT), soit 1 836 personnes, 45 résidents supplémentaires auraient quitté la municipalité entre 2011 et 2015, portant le taux de décroissance total entre 1996 et 2015 à -11,8 %.

Selon les perspectives démographiques, jusqu'en 2031 (édition 2014), la décroissance de la population de Sacré-Cœur devrait se poursuivre. En effet, il est prévu une baisse de 206 personnes additionnelles entre 2011 et 2031 (20 ans), soit 11,0 %. Pour la période de 1996 à 2031, cette baisse se traduirait par 406 personnes, représentant une perte de 19,5 % sur 35 ans. Cela représente respectivement un taux de décroissance annuel moyen composé de -0,58 % et de -0,62 %.

La baisse démographique semble s'atténuer un peu à partir de 2016 et encore davantage à compter de 2026.

# RÉPARTITION DE LA POPULATION PAR GROUPE D'ÂGE, 2001 À 2011



## Constats sur la répartition de la population par groupe d'âge

La population des « 0 à 19 ans » a diminué de façon importante entre 2001 et 2011 : -24 %

Cette décroissance s'est surtout produite chez les femmes :

- Femmes (-29 %)
- Hommes (-19 %)

La population de personnes de « 20 à 64 ans » a également fluctué à la baisse entre 2001 et 2011 : -8 %

Cette baisse fut enregistrée davantage chez les hommes :

- Femmes (-4 %)
- Hommes (-12 %)

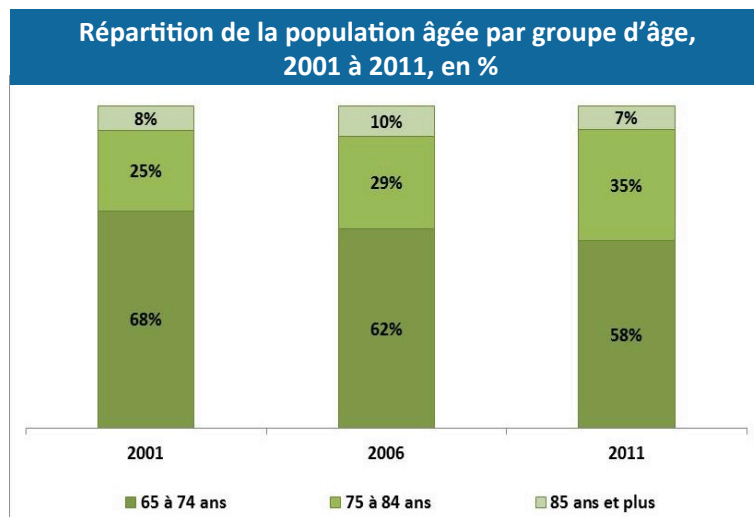
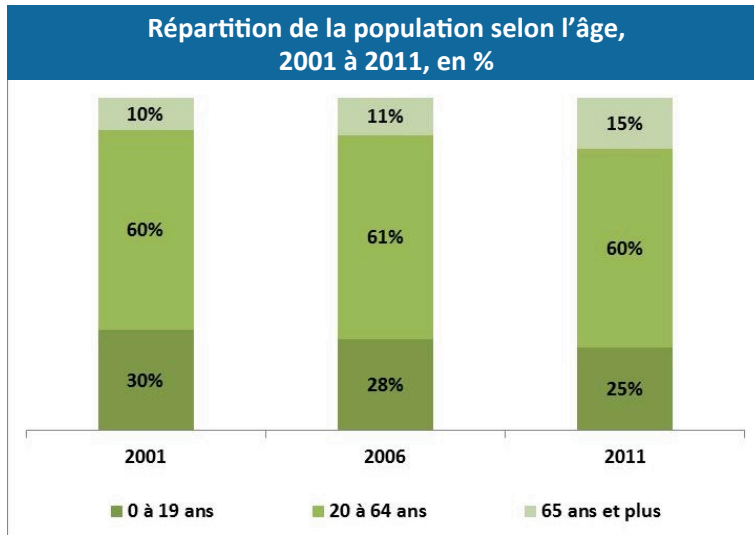
La population de personnes de « 65 ans et plus » a augmenté entre 2001 et 2011 : +46 %

Cette croissance s'est davantage produite chez les hommes :

- Femmes (+40 %)
- Hommes (+53 %)

**Note :** *Puisque la population de Sacré-Cœur n'est pas nombreuse, toute modification apparaît davantage, en termes de proportions.*

- Le nombre de **personnes âgées** est passé de **195 à 285 personnes** à Sacré-Cœur entre **2001 et 2011**.
- En 2011, les **hommes** constituent **50,9 %** des personnes âgées alors que les **femmes** en forment une plus petite partie avec **49,1 %**.
- L'**âge médian** de la population est passé de 34,6 ans à **41,3 ans**, de 2001 à 2011, soit une hausse de 6,7 ans sur une période de 10 ans. Cette hausse fut enregistrée autant entre 2001 et 2006 (+3,4 ans) qu'entre 2006 et 2011 (+3,3 ans).
- En **2011**, l'**âge médian** était de :
  - Femmes : 41,4 ans
  - Hommes : 41,2 ans.



### Constats concernant le vieillissement de la population

La proportion relative de personnes âgées de 65 ans et plus est passée de 10 % à 15 % du total de la population, une hausse de 5 points de pourcentage sur 10 ans.

La proportion relative des personnes âgées de 20 à 64 ans est restée stable à 60 %.

La proportion relative des 0 à 19 ans a diminué de 5 points de pourcentage, passant de 30 % à 25 %.

La proportion relative des personnes âgées de 85 ans et plus, par rapport à la population aînée totale, est passée de 8 % à 7 %, ce qui se traduit néanmoins par une hausse d'environ 5 personnes.

La proportion relative du groupe des 75 à 84 ans a, pour sa part, augmenté de 10 points de pourcentage.

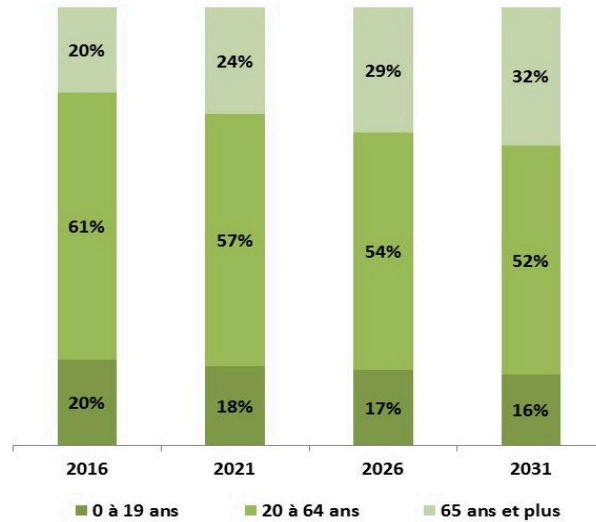
À l'inverse, la proportion relative du groupe des 65 à 74 ans a diminué de 10 points de pourcentage, passant de 68 % à 58 %.

*Il importe de rappeler qu'il s'agit de petits nombres, ce qui occasionne des variations importantes en termes de pourcentages.*

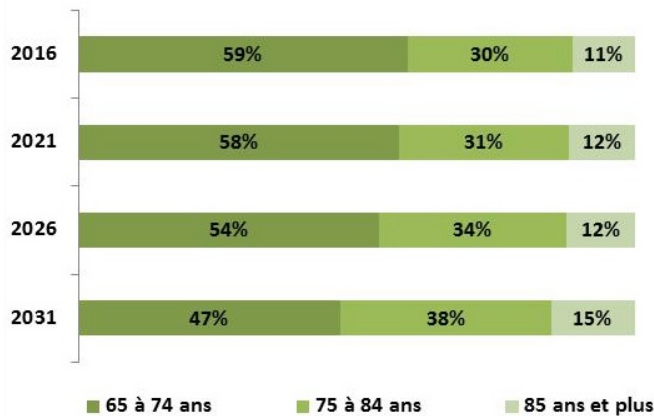
En 2011, l'âge médian des personnes aînées (excluant les résidents d'un établissement institutionnel) était de 73,0 ans, soit de 73,9 ans chez les femmes et de 72,2 ans chez les hommes.



**Perspectives démographiques par groupe d'âge, 2016-2031, en %**



**Perspectives démographiques des personnes aînées, 2016-2031, en %**



**Constats sur le vieillissement de la population, 2016-2031**

La proportion relative de la population aînée augmenterait de 12 points de pourcentage entre 2016 et 2031, soit sur une période de 15 ans.

En 2031, environ le tiers de la population (32 %) serait âgée de 65 ans et plus.

Près de la moitié des aînés (47 %) auraient entre 65 et 74 ans en 2031, soit 11 points de pourcentage de moins qu'en 2011.

La proportion relative des aînés de 75 à 84 ans serait plus importante en 2031 qu'en 2011, soit de 3 %, et la proportion des 85 ans et plus serait aussi plus élevée (+8 %).

En termes de chiffres absolus, le nombre de personnes de 65 à 74 ans est passé de 135 à 160, de 2001 à 2011. En 2031, cette catégorie d'âge comprendrait 250 personnes ( $\Delta_{2031/2001} : +85 \%$ ).

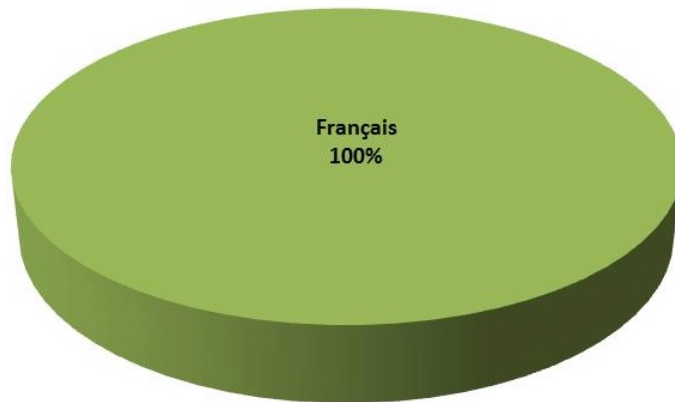
Le nombre de personnes de 75 à 84 ans est passé de 50 à 95, de 2001 à 2011. En 2031, cette catégorie d'âge comprendrait 200 personnes ( $\Delta_{2031/2001} : +300 \%$ ).

Le nombre de personnes de 85 ans et plus est passé de 15 à 20, de 2001 à 2011. En 2031, cette catégorie d'âge comprendrait 80 personnes ( $\Delta_{2031/2001} : +433 \%$ ).

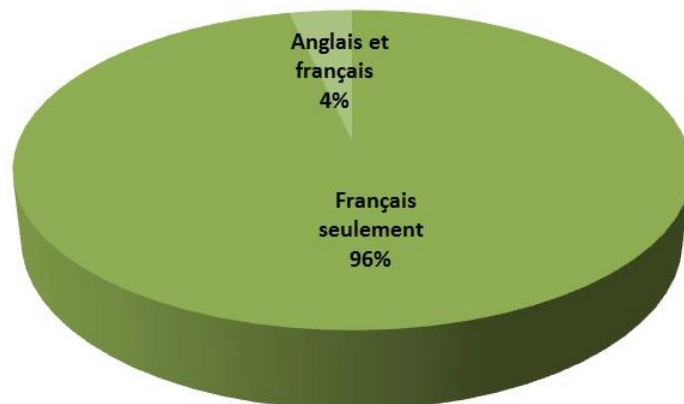
L'âge moyen passerait de 43,3 ans en 2016 à 49,0 ans en 2031.

## **QUELQUES CARACTÉRISTIQUES DES PERSONNES ÂNÉES...**

### Première langue officielle parlée, 2011



### Connaissance des langues officielles, 2011



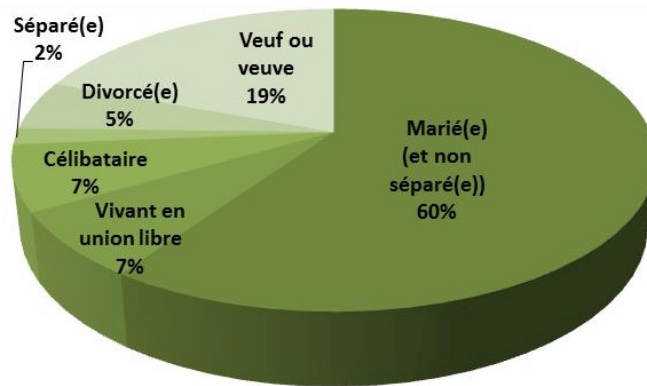
### Constats sur la connaissance des langues officielles

La totalité de la population aînée de la municipalité de Sacré-Cœur a le français comme première langue officielle parlée.

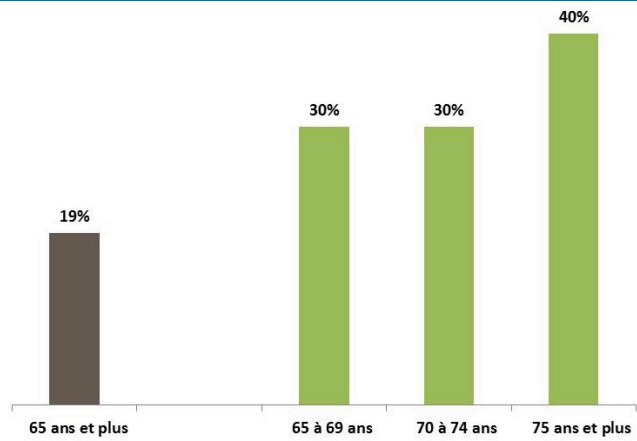
Parmi les langues officielles, les aînés de Sacré-Cœur connaissent surtout le français. Seulement 4 % des personnes aînées connaissent aussi l'anglais. Aucune personne aînée ne connaît que l'anglais.

En fait, la totalité de la population aînée connaît le français et 4 % connaît également l'anglais.

### État matrimonial, 2011



### Personnes vivant seules, 2011



Sacré-Cœur

### Constats – autres caractéristiques

Une proportion de 60 % des personnes âgées sont mariées.

Une personne âgée sur 5 est veuve.

Environ une personne âgée sur 5 vit seule. Ces personnes sont davantage dans la catégorie d'âge des 75 ans et plus.

Les personnes âgées vivent surtout dans des maisons individuelles non attenantes (71 %).

En 2006, le taux de propriété dans la municipalité de Sacré-Cœur était de 75 % (pour toutes les catégories d'âge).

### Type d'habitation, 2011



## Références

Ministère des Affaires municipales et de l'Occupation du territoire, <http://www.mamrot.gouv.qc.ca/>  
Institut de la statistique du Québec, <http://www.stat.gouv.qc.ca/>  
Statistique Canada, Recensements : <http://www.statcan.gc.ca/>

## Notes

**Arrondissement des données des recensements** : Par souci de confidentialité, Statistique Canada publie des données qui ont été arrondies aléatoirement. L'arrondissement des données supprime la possibilité d'associer des chiffres à une personne ou à un petit groupe de personnes en particulier. Par conséquent, tous les chiffres, y compris les totaux, sont arrondis de façon aléatoire (vers le haut ou vers le bas) jusqu'à un multiple de 5, parfois de 10. Il faut donc s'attendre à ce que les totaux et les chiffres correspondants puissent présenter quelques légères différences. De même, la somme des pourcentages calculés à partir de chiffres arrondis ne correspond pas nécessairement à 100.

Les **caractéristiques des personnes aînées** excluent les résidents d'un établissement institutionnel (logements collectifs institutionnels).

## Définitions

**Âge médian** : Âge « x » tel qu'il divise une population en deux groupes d'effectifs égaux, l'un composé uniquement des individus d'âge supérieur à « x », l'autre des individus d'âge inférieur à « x ».

**Densité de population** : Elle représente le nombre d'habitants par kilomètre carré pour la population de tous les âges.

**État matrimonial** : Indique si, oui ou non, une personne de 15 ans et plus vit en union libre ainsi que l'état matrimonial légal de celles qui ne vivent pas en union libre. L'état matrimonial légal s'entend de l'état matrimonial de la personne selon la loi, c'est-à-dire célibataire, mariée ou veuve.

**Taux de propriété** : Pourcentage des logements privés qui sont occupés par leur propriétaire.

**Maison individuelle non attenante** : Logement non joint à un autre logement ou construction (sauf à son propre garage ou hangar). Une maison individuelle non attenante est entourée d'espaces libres et n'a aucun logement au-dessus ou en dessous. Une habitation mobile installée en permanence sur des fondations est considérée comme une maison individuelle non attenante.