



**Bien vivre
et vieillir
chez soi
dans sa
communauté**



Table régionale
de concertation
des aînés de la
Côte-Nord

Les Tables locales
de concertation des aînés
de la Côte-Nord

L'Alliance

en faveur de l'amélioration
des conditions de vie des aînés



Portrait des conditions de vie des aînés

Port-Cartier



Août 2016

DESCRIPTION DU TERRITOIRE

La ville de Port-Cartier est située au centre de la Côte-Nord, dans la municipalité régionale de comté (MRC) de Sept-Rivières. Elle se trouve sur la rive nord du golfe du Saint-Laurent, à la hauteur du 50^e parallèle, approximativement à 600 kilomètres à l'est de Québec.

Les origines de Port-Cartier remontent à 1918 alors que fut fondé le village de Shelter Bay. Cependant, le bureau de poste fut ouvert en 1916.

Port-Cartier regroupe aujourd'hui les localités de Rivière-Pentecôte, Pointe-aux-Anglais et Baie-des-Homards. Il s'agit de la troisième plus grande ville de la Côte-Nord, en termes de population.

L'économie de Port-Cartier repose en bonne partie sur les industries du fer et du bois.

AUTRES INFORMATIONS

Date de constitution : 19 février 2003

Gentilé : Port-Carfois, Port-Carfois

Superficie totale : 1 369,55 km²

Superficie terrestre : 1 105,19 km²

Population estimée en 2015 : 6 689 personnes

Densité (2015) : 6,1 hab./km² (terrestre)

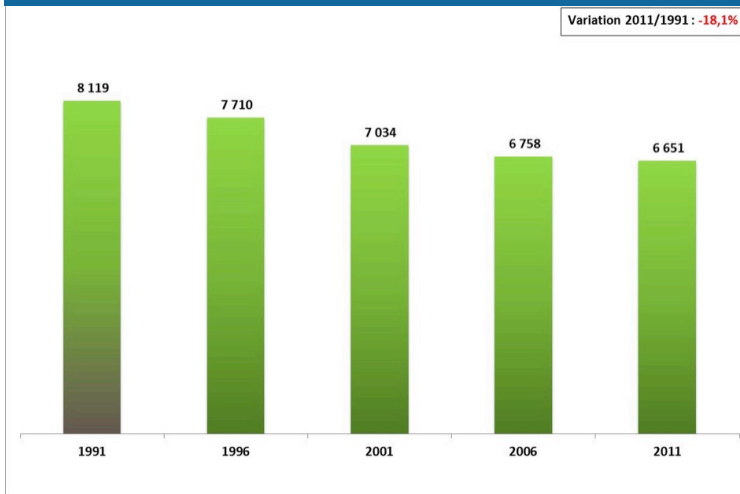
MRC : Sept-Rivières

LOCALISATION GÉOGRAPHIQUE

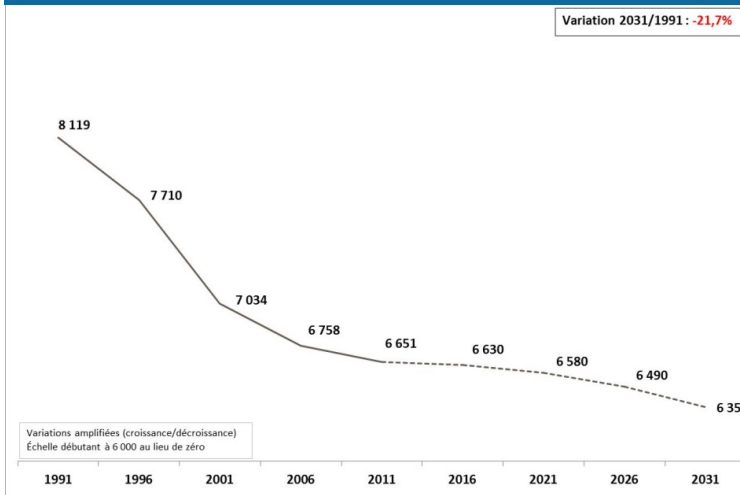


QUELQUES STATISTIQUES...

Évolution de la population 1991 à 2011 (20 ans)



Perspectives démographiques 2011-2031 (20 ans)



Port-Cartier

Constats sur l'évolution de la population

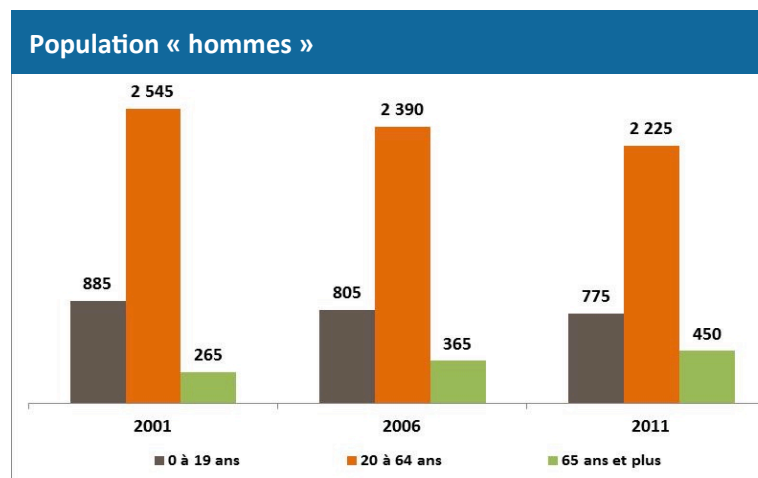
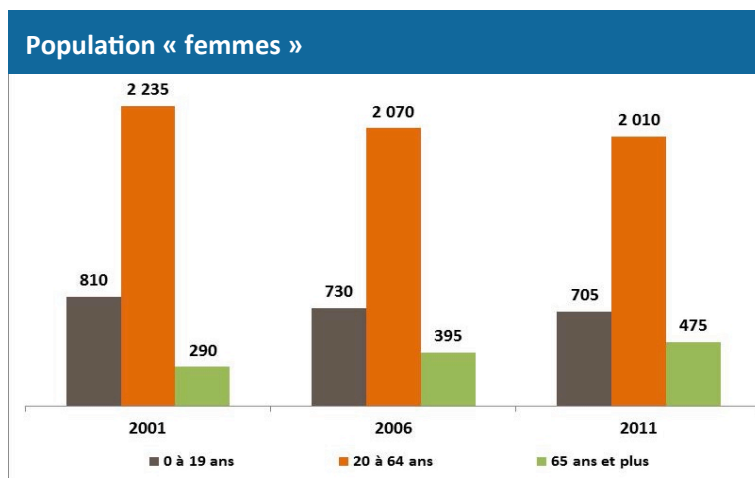
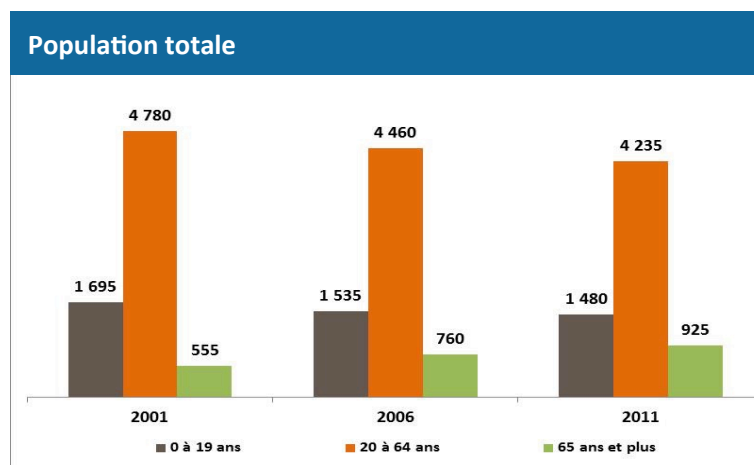
Pour des fins de comparaison, il est à noter que les données sur la population de Port-Cartier incluent celles de Rivière-Pentecôte, même si la fusion de ces deux municipalités n'a eu lieu qu'en 2003.

Entre 1991 et 2011, la population de Port-Cartier a diminué de façon significative, soit une décroissance de plus de 18 % sur 20 ans. La plus grande variation a été enregistrée entre 1996 et 2001. Selon les données désagrégées disponibles, la population serait passée de 736 à 561 personnes (-24 %) à Rivière-Pentecôte, entre 1991 et 2006, alors que cette variation aurait été de 7 383 à 6 197 personnes (-16 %) pour l'ancienne localité de Port-Cartier.

Si on se fie à l'estimation de la population pour 2015 du ministère des Affaires municipales et de l'Occupation du territoire (MAMOT), soit 6 689 personnes, elle est de 1 % supérieure à la population anticipée pour 2016, selon les perspectives démographiques.

Selon les perspectives démographiques, jusqu'en 2031 (édition 2014), la population de Port-Cartier devrait décroître de 296 personnes, soit 4,5 %, entre 2011 et 2031 (20 ans), et de 1 764 personnes, soit 21,7 %, entre 1991 et 2031 (40 ans). Cela représente respectivement un taux de décroissance annuel moyen composé de -0,2 % et de -0,6 %.

RÉPARTITION DE LA POPULATION PAR GROUPE D'ÂGE, 2001 À 2011



Constats sur la répartition de la population par groupe d'âge

La population de personnes de « 0 à 19 ans » a diminué de 13 % entre 2001 et 2011

Cette décroissance s'est produite autant chez les hommes que chez les femmes :

- Femmes (-13 %)
- Hommes (-12 %)

La population de personnes de « 20 à 64 ans » a également fluctué à la baisse entre 2001 et 2011 : -11 %

Cette baisse fut un peu plus prononcée chez les hommes :

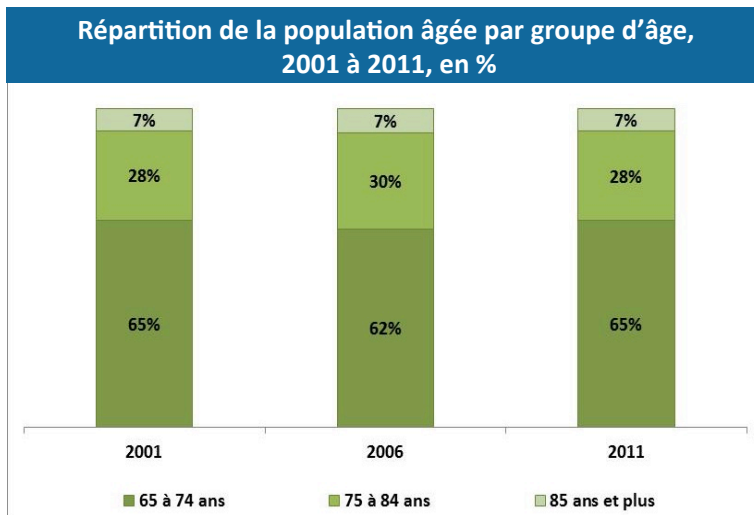
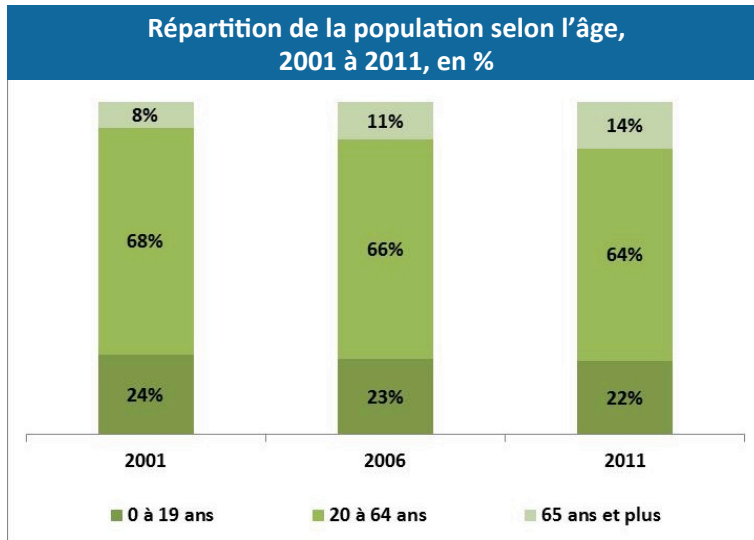
- Femmes (-10 %)
- Hommes (-13 %)

La population de personnes de « 65 ans et plus » a connu une hausse importante entre 2001 et 2011 : +67 %

Cette hausse a été enregistrée autant chez les hommes que chez les femmes :

- Femmes (+64 %)
- Hommes (+70 %)

- Le nombre de **personnes âgées** est passé de **555 à 925 personnes** à Port-Cartier entre **2001 et 2011**.
- En 2011, les **hommes** constituent **49 %** des personnes âgées alors que les **femmes** en forment la majorité avec **51 %**.
- L'**âge médian** de la population est passé de 38,2 ans (Port-Cartier, avant fusion) à **43,1 ans** (Port-Cartier, après fusion), de 2001 à 2011, soit une hausse de 4,9 ans sur une période de 10 ans. Cette hausse fut surtout enregistrée entre 2001 et 2006 (+3,5 ans) et est sans doute attribuable en partie à la fusion avec Rivière-Pentecôte où la population est davantage vieillissante.
- En **2011**, l'**âge médian** était de :
 - Femmes : 43,5 ans
 - Hommes : 42,6 ans.



Constats concernant le vieillissement de la population

La proportion relative de personnes âgées de 65 ans et plus est passée de 8 % à 14 % du total de la population, soit une hausse de 6 points de pourcentage sur 10 ans.

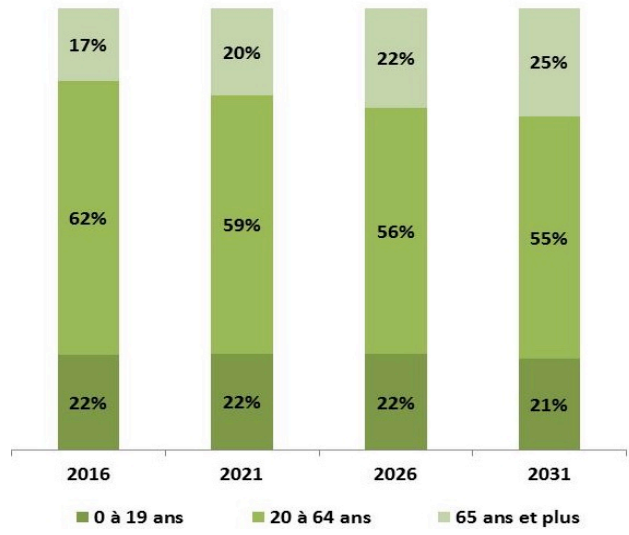
Au cours de cette période, la proportion relative des personnes âgées, selon les différentes catégories d'âge, est restée plutôt stable, soit à 65 % pour les 65 à 74 ans, à 28 % pour les 75 à 84 ans et à 7 % pour les 85 ans et plus.

Une croissance de personnes âgées de 85 ans et plus est enregistrée auprès des femmes qui étaient au nombre de 30 personnes en 2001 et de 50 personnes en 2011 (+40 %).

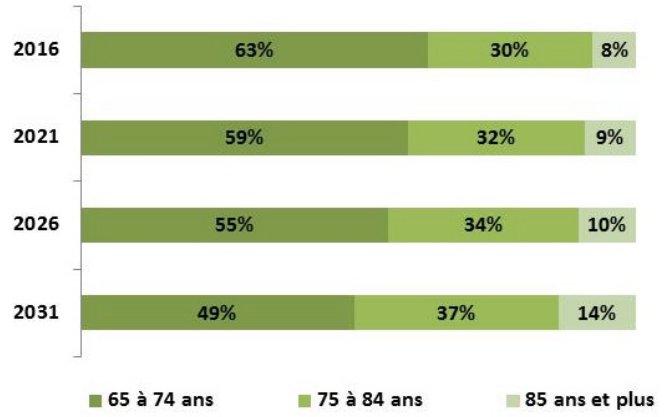
Le nombre d'hommes dans cette catégorie d'âge est passé de 15 personnes en 2001 à 20 personnes en 2011 (+33 %).

En 2011, l'âge médian des personnes âgées (excluant les résidents d'un établissement institutionnel) était de 72,0 ans, soit de 72,3 ans chez les femmes et de 71,7 ans chez les hommes.

Perspectives démographiques par groupe d'âge, 2016-2031, en %



Perspectives démographiques des personnes aînées, 2016-2031, en %



Constats sur le vieillissement de la population, 2016-2031

La proportion relative de la population aînée augmenterait de 8 % entre 2016 et 2031.

En 2031, une personne sur 4 serait âgée de 65 ans et plus.

Près de la moitié des aînés (49 %) auraient entre 65 et 74 ans, soit 16 points de pourcentage de moins qu'en 2011.

La proportion relative des aînés de 75 à 84 ans passerait de 28 % à 37 %, entre 2011 et 2031, alors que la proportion des 85 ans et plus serait aussi plus élevée (+ 7 %).

En termes de chiffres absolus, le nombre de personnes de 65 à 74 ans est passé de 370 à 600, de 2001 à 2011. En 2031, cette catégorie d'âge comprendrait 770 personnes ($\Delta_{2031/2001} : +108 \%$).

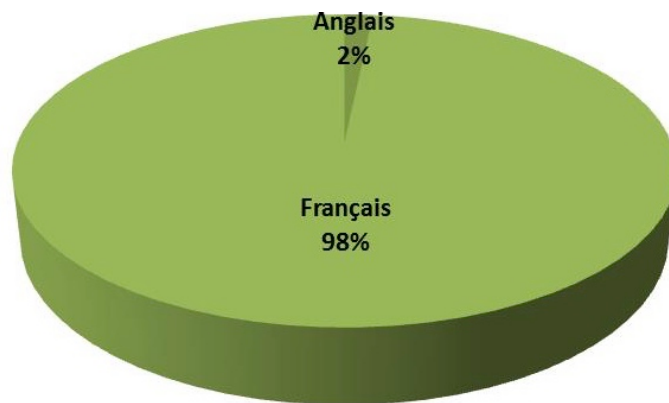
Le nombre de personnes de 75 à 84 ans est passé de 160 à 260, de 2001 à 2011. En 2031, cette catégorie d'âge comprendrait 575 personnes ($\Delta_{2031/2001} : +259 \%$).

Le nombre de personnes de 85 ans et plus est passé de 40 à 65, de 2001 à 2011. En 2031, cette catégorie d'âge comprendrait 215 personnes ($\Delta_{2031/2001} : +438 \%$).

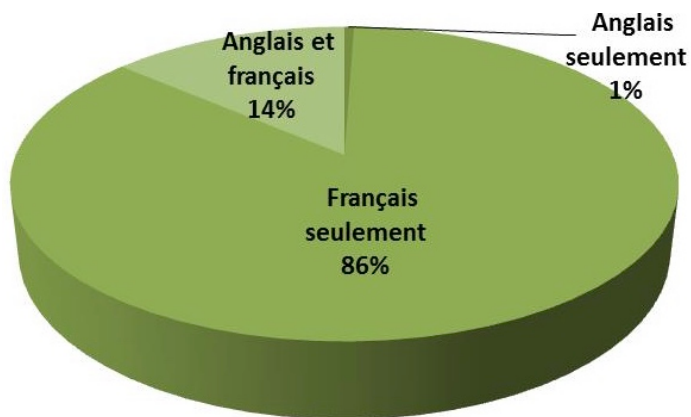
L'âge moyen passerait de 41,7 ans en 2016 à 44,6 ans en 2031.

QUELQUES CARACTÉRISTIQUES DES PERSONNES ÂNÉES...

Première langue officielle parlée, 2011



Connaissance des langues officielles, 2011



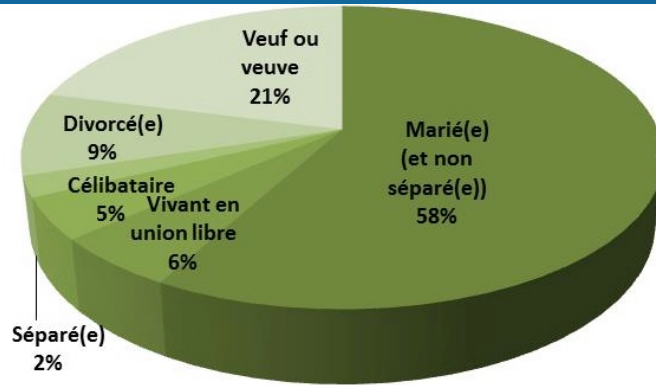
Constats sur la connaissance des langues officielles

Presque la totalité des personnes âgées de Port-Cartier a le français comme première langue officielle parlée.

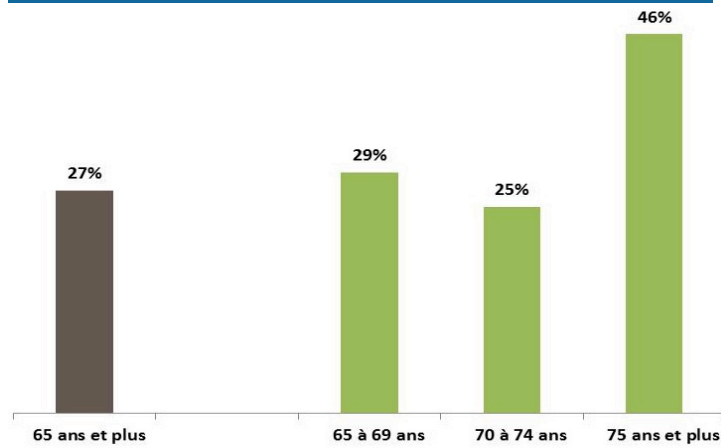
D'ailleurs, plus de 85 % de ces personnes âgées connaissent seulement le français, comparativement à moins de 1 % environ qui connaissent uniquement l'anglais.

En fait, la presque totalité des personnes âgées connaît le français et 15 % connaissent l'anglais.

État matrimonial, 2011



Personnes vivant seules, 2011



Port-Cartier

Constats – autres caractéristiques

Plus de la moitié des personnes aînées sont mariées.

Une personne aînée sur 5 est veuve.

Plus du quart des personnes aînées vivent seules (240 personnes). Ce sont davantage des personnes aînées de la catégorie d'âge de 75 ans et plus (110 personnes).

Les personnes aînées vivent surtout dans des maisons individuelles non attenantes (61 %). Également, près d'une personne sur 5 (18 %) vit dans des appartements situés dans des immeubles de moins de cinq étages et une personne sur 10 dans des logements mobiles.

En 2006, le taux de propriété à Port-Cartier était de 73 % (pour toutes les catégories d'âge).

Type d'habitation, 2011



Maison individuelle non attenante

Références

Ministère des Affaires municipales et de l'Occupation du territoire, <http://www.mamrot.gouv.qc.ca/>
Institut de la statistique du Québec, <http://www.stat.gouv.qc.ca/>
Statistique Canada, Recensements : <http://www.statcan.gc.ca/>

Notes

Arrondissement des données des recensements : Par souci de confidentialité, Statistique Canada publie des données qui ont été arrondies aléatoirement. L'arrondissement des données supprime la possibilité d'associer des chiffres à une personne ou à un petit groupe de personnes en particulier. Par conséquent, tous les chiffres, y compris les totaux, sont arrondis de façon aléatoire (vers le haut ou vers le bas) jusqu'à un multiple de 5, parfois de 10. Il faut donc s'attendre à ce que les totaux et les chiffres correspondants puissent présenter quelques légères différences. De même, la somme des pourcentages calculés à partir de chiffres arrondis ne correspond pas nécessairement à 100.

Les **caractéristiques des personnes âgées** excluent les résidents d'un établissement institutionnel (logements collectifs institutionnels).

Définitions

Âge médian : Âge « x » tel qu'il divise une population en deux groupes d'effectifs égaux, l'un composé uniquement des individus d'âge supérieur à « x », l'autre des individus d'âge inférieur à « x ».

Densité de population : Elle représente le nombre d'habitants par kilomètre carré pour la population de tous les âges.

État matrimonial : Indique si, oui ou non, une personne de 15 ans et plus vit en union libre ainsi que l'état matrimonial légal de celles qui ne vivent pas en union libre. L'état matrimonial légal s'entend de l'état matrimonial de la personne selon la loi, c'est-à-dire célibataire, mariée ou veuve.

Taux de propriété : Pourcentage des logements privés qui sont occupés par leur propriétaire.

Maison individuelle non attenante : Logement non joint à un autre logement ou construction (sauf à son propre garage ou hangar). Une maison individuelle non attenante est entourée d'espaces libres et n'a aucun logement au-dessus ou en dessous. Une habitation mobile installée en permanence sur des fondations est considérée comme une maison individuelle non attenante.