



**Bien vivre
et vieillir
chez soi
dans sa
communauté**



Table régionale
de concertation
des aînés de la
Côte-Nord

Les Tables locales
de concertation des aînés
de la Côte-Nord

L'Alliance

en faveur de l'amélioration
des conditions de vie des aînés



Portrait des conditions de vie des aînés

Forestville



Août 2016

DESCRIPTION DU TERRITOIRE

La ville de Forestville se situe dans la municipalité régionale de comté (MRC) de La Haute-Côte-Nord. Forestville est localisée à environ 325 kilomètres à l'est de Québec, à 100 kilomètres à l'est de Tadoussac et à 100 kilomètres à l'ouest de Baie-Comeau. En fait, Portneuf-sur-Mer est la municipalité la plus près de Forestville, soit à 14 kilomètres à l'ouest de celle-ci.

La ville compte deux localités, car Saint-Luc-de-Laval et Forestville ont été fusionnées en 1980. Labrieville, un ancien village construit pour héberger la main-d'œuvre du chantier du complexe hydroélectrique de Bersimis 1 et Bersimis 2, se situe à proximité. Aujourd'hui, cet endroit est davantage utilisé à des fins de villégiature.

L'économie de Forestville est depuis toujours tributaire de l'industrie forestière. Forestville est également un pôle de services pour une bonne partie du territoire de La Haute-Côte-Nord.

Depuis 1996, en saison estivale, Forestville est reliée à Rimouski par un service de traversier.

AUTRES INFORMATIONS

Date de constitution : 5 janvier 1980

Gentilé : Forestvillois, Forestvilloise

Superficie totale : 244,91 km²

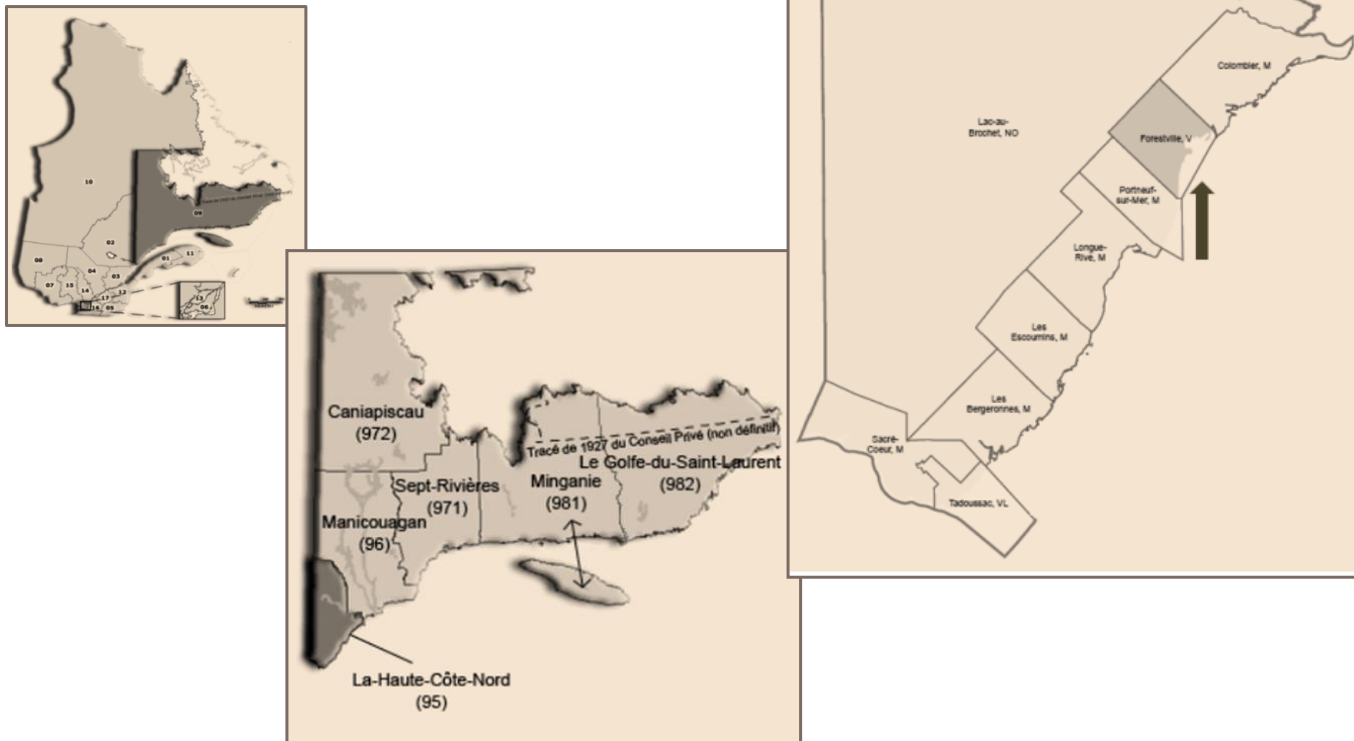
Superficie terrestre : 193,41 km²

Population estimée en 2015 : 3 203 personnes

Densité (2015) : 16,6 hab./km² (terrestre)

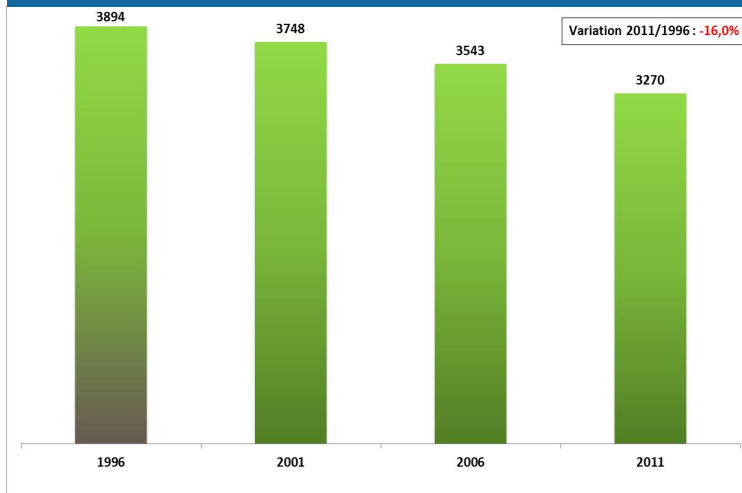
MRC : La Haute-Côte-Nord

LOCALISATION GÉOGRAPHIQUE

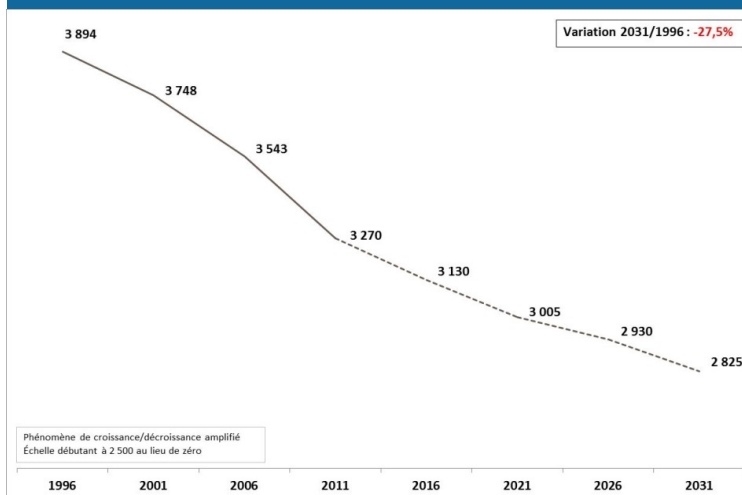


QUELQUES STATISTIQUES...

Évolution de la population 1996 à 2011 (15 ans)



Perspectives démographiques 2016-2031 (15 ans)



Constats sur l'évolution de la population

Depuis 1996, la population de Forestville est en décroissance continue. La population aurait diminué de 624 résidents entre 1996 et 2011. La baisse la plus marquée s'est produite entre 2006 et 2011, pendant la crise forestière.

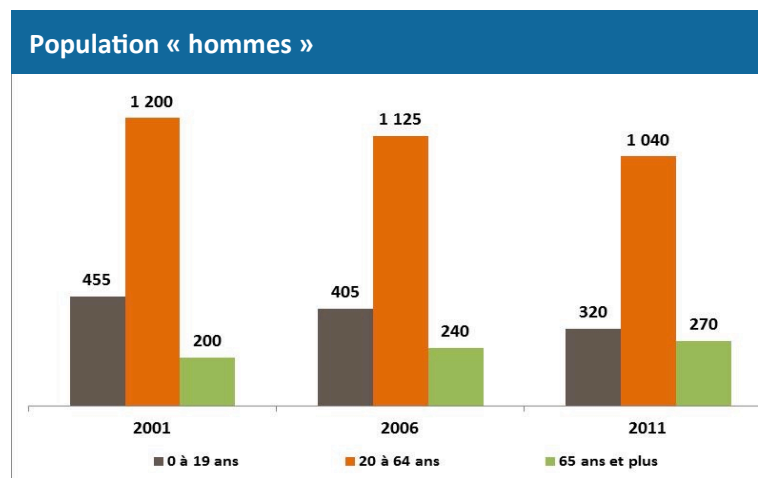
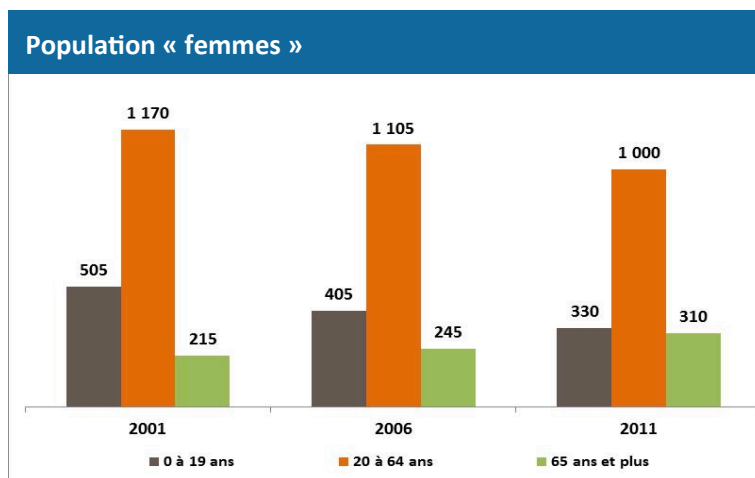
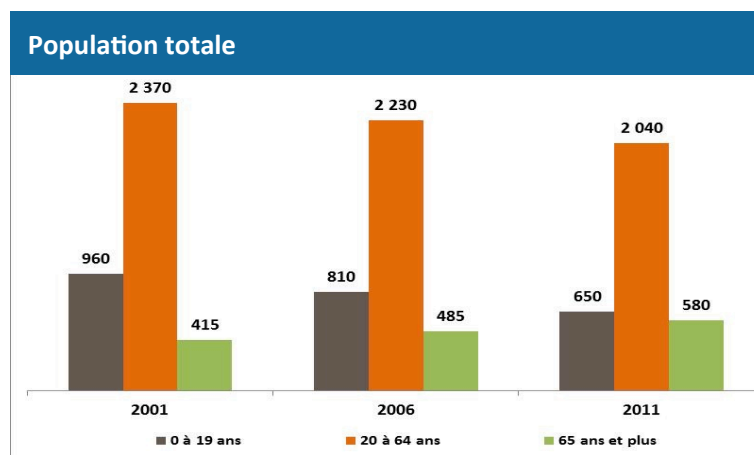
En 15 ans, Forestville aurait perdu 16,0 % de sa population.

Si on se fie à l'estimation de la population pour 2015 du ministère des Affaires municipales et de l'Occupation du territoire (MAMOT), soit 3 203 personnes, 67 résidents supplémentaires auraient quitté la ville entre 2011 et 2015, portant le taux de décroissance total entre 1996 et 2015 à -17,7 %.

Selon les perspectives démographiques, jusqu'en 2031 (édition 2014), la décroissance de la population de Forestville devrait se poursuivre. En effet, il est prévu une baisse de 445 personnes additionnelles entre 2011 et 2031 (20 ans), soit 13,6 %. Pour la période de 1996 à 2031, cette baisse se traduirait par 1 069 personnes, représentant une perte de 27,5 % sur 35 ans. Cela représente respectivement un taux de décroissance annuel moyen composé de -0,73 % et de -0,91 %.

La chute démographique semble toutefois s'atténuer un peu à partir de 2011.

RÉPARTITION DE LA POPULATION PAR GROUPE D'ÂGE, 2001 À 2011



Constats sur la répartition de la population par groupe d'âge

La population des « 0 à 19 ans » a diminué de façon drastique entre 2001 et 2011 : -32 %

Cette décroissance s'est produite autant chez les hommes que chez les femmes :

- Femmes (-35 %)
- Hommes (-30 %)

La population de personnes de « 20 à 64 ans » a également fluctué à la baisse entre 2001 et 2011 : -14 %

Cette baisse fut enregistrée autant chez les hommes que chez les femmes :

- Femmes (-15 %)
- Hommes (-13 %)

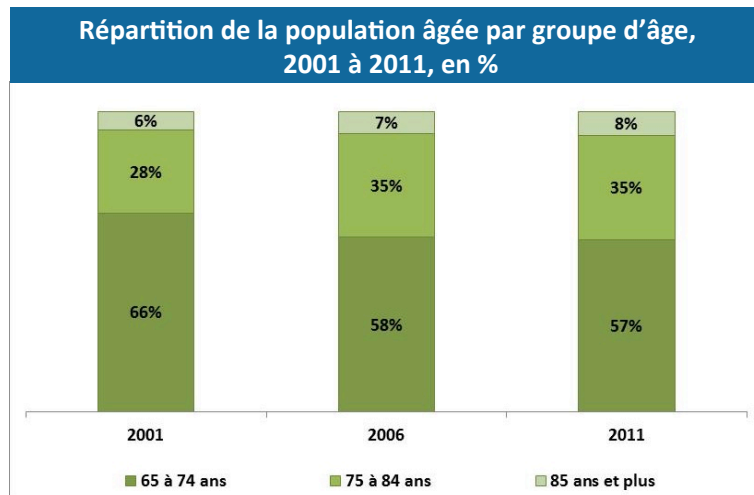
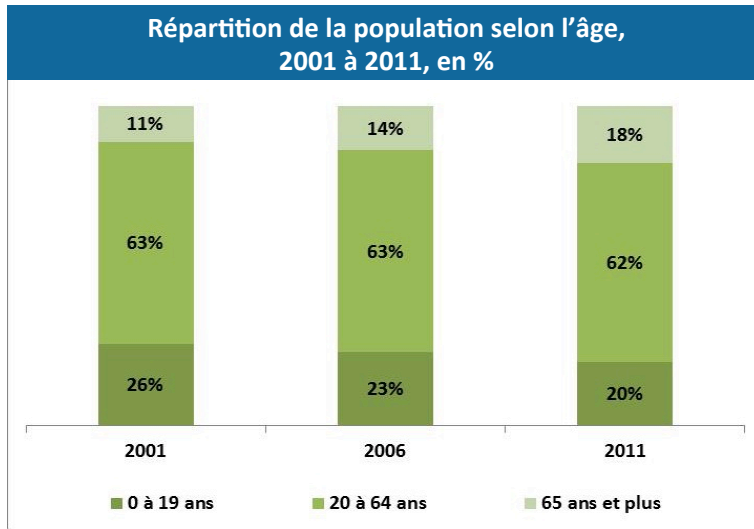
La population de personnes de « 65 ans et plus » a augmenté de façon importante entre 2001 et 2011 : +40 %

Cette croissance s'est davantage produite chez les femmes :

- Femmes (+44 %)
- Hommes (+35 %)

Note : *Puisque la population de Forestville n'est pas nombreuse, toute modification apparaît davantage, en termes de proportions.*

- Le nombre de **personnes âgées** est passé de **415 à 580 personnes** à Forestville entre **2001 et 2011**.
- En 2011, les **hommes** constituent **46,6 %** des personnes âgées alors que les **femmes** en forment une plus grande partie avec **53,4 %**.
- L'**âge médian** de la population est passé de 38,6 ans à **47,7 ans**, de 2001 à 2011, soit une hausse de 9,1 ans sur une période de 10 ans. Cette hausse fut enregistrée autant entre 2001 et 2006 (+4,4 ans) qu'entre 2006 et 2011 (+4,7 ans).
- En **2011**, l'**âge médian** était de :
 - Femmes : 48,0 ans
 - Hommes : 47,4 ans.



Constats concernant le vieillissement de la population

La proportion relative de personnes âgées de 65 ans et plus est passée de 11 % à 18 % du total de la population, une hausse de 7 points de pourcentage sur 10 ans.

La proportion relative des personnes âgées de 20 à 64 ans a diminué d'un point de pourcentage, passant de 63 % à 62 %.

La proportion relative des 0 à 19 ans a également diminué, mais de 6 points de pourcentage, passant de 26 % à 20 %.

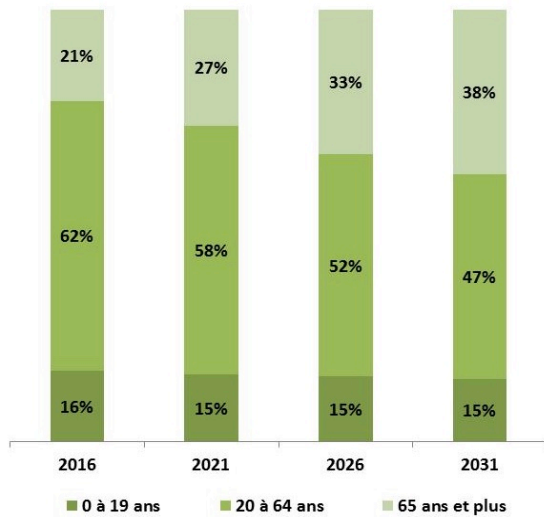
La proportion relative des personnes âgées de 85 ans et plus, par rapport à la population aînée totale, est passée de 6 % à 8 %, ce qui représente environ 20 personnes de plus.

La proportion relative du groupe des 75 à 84 ans a, pour sa part, augmenté de 7 points de pourcentage.

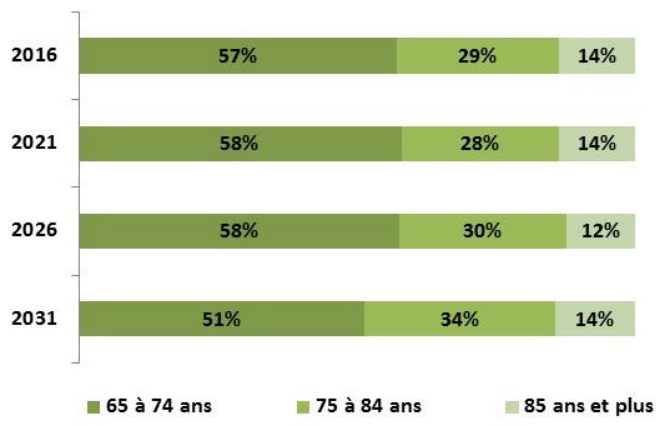
À l'inverse, la proportion relative du groupe des 65 à 74 ans a diminué de 9 %, passant de 66 % à 57 %.

En 2011, l'âge médian des personnes aînées (excluant les résidents d'un établissement institutionnel) était de 73,2 ans, soit de 73,3 ans chez les femmes et de 73,0 ans chez les hommes.

Perspectives démographiques par groupe d'âge, 2016-2031, en %



Perspectives démographiques des personnes aînées, 2016-2031, en %



Constats sur le vieillissement de la population, 2016-2031

La proportion relative de la population aînée augmenterait de 17 points de pourcentage entre 2016 et 2031, soit sur une période de 15 ans.

En 2031, plus du tiers de la population (38 %) serait âgée de 65 ans et plus.

Plus de la moitié des aînés (51 %) auraient entre 65 et 74 ans en 2031, soit 6 points de pourcentage de moins qu'en 2011.

La proportion relative des aînés de 75 à 84 ans serait légèrement moindre en 2031 qu'en 2011, soit de 1 %, alors que la proportion des 85 ans et plus serait plus élevée (+6 %).

En termes de chiffres absolus, le nombre de personnes de 65 à 74 ans est passé de 275 à 330, de 2001 à 2011. En 2031, cette catégorie d'âge comprendrait 555 personnes ($\Delta 2031/2001 : +102 \%$).

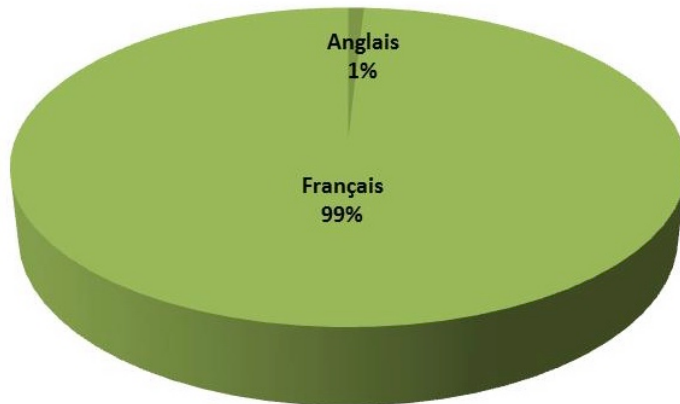
Le nombre de personnes de 75 à 84 ans est passé de 115 à 200, de 2001 à 2011. En 2031, cette catégorie d'âge comprendrait 370 personnes ($\Delta 2031/2001 : +222 \%$).

Le nombre de personnes de 85 ans et plus est passé de 25 à 45, de 2001 à 2011. En 2031, cette catégorie d'âge comprendrait 155 personnes ($\Delta 2031/2001 : +520 \%$).

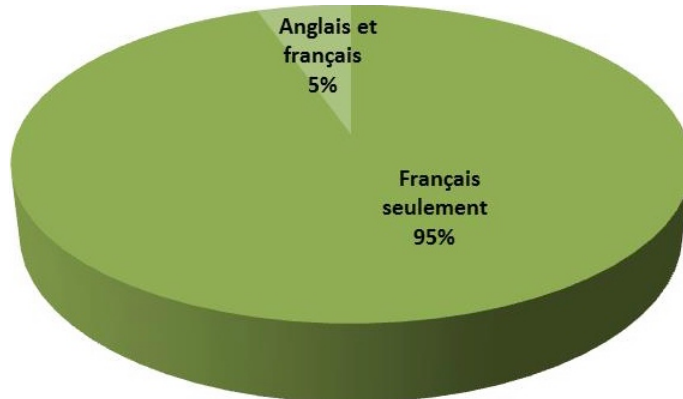
L'âge moyen passerait de 46,5 ans en 2016 à 52,2 ans en 2031.

QUELQUES CARACTÉRISTIQUES DES PERSONNES ÂNÉES...

Première langue officielle parlée, 2011



Connaissance des langues officielles, 2011



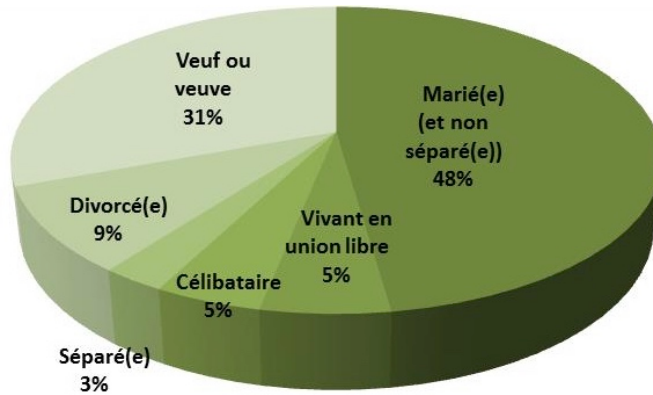
Constats sur la connaissance des langues officielles

La presque totalité de la population aînée de la ville de Forestville a le français comme première langue officielle parlée.

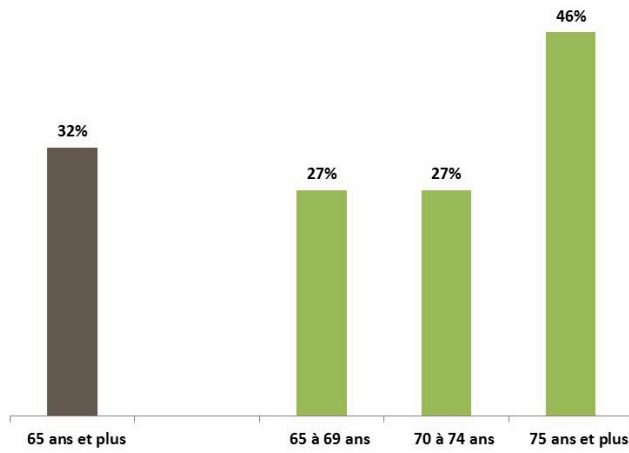
Parmi les langues officielles, les aînés de Forestville connaissent surtout le français. Seulement 5 % des personnes aînées connaissent aussi l'anglais.

En fait, la totalité de la population aînée connaît le français et 5 % connaît également l'anglais.

État matrimonial, 2011



Personnes vivant seules, 2011



Forestville

Constats – autres caractéristiques

Environ la moitié (48 %) des personnes âgées sont mariées.

Près d'une personne âgée sur 3 est veuve.

Environ une personne âgée sur 3 vit seule. Près de la moitié de ces personnes sont dans la catégorie d'âge des 75 ans et plus.

La majorité des personnes âgées vivent dans des maisons individuelles non attenantes (56 %). Une personne âgée sur 5 (18 %) vit dans un immeuble à logement de moins de cinq étages.

En 2006, le taux de propriété dans la ville de Forestville était de 67 % (pour toutes les catégories d'âge).

Type d'habitation, 2011



Maison individuelle non attenante

Références

Ministère des Affaires municipales et de l'Occupation du territoire, <http://www.mamrot.gouv.qc.ca/>
Institut de la statistique du Québec, <http://www.stat.gouv.qc.ca/>
Statistique Canada, Recensements : <http://www.statcan.gc.ca/>

Notes

Arrondissement des données des recensements : Par souci de confidentialité, Statistique Canada publie des données qui ont été arrondies aléatoirement. L'arrondissement des données supprime la possibilité d'associer des chiffres à une personne ou à un petit groupe de personnes en particulier. Par conséquent, tous les chiffres, y compris les totaux, sont arrondis de façon aléatoire (vers le haut ou vers le bas) jusqu'à un multiple de 5, parfois de 10. Il faut donc s'attendre à ce que les totaux et les chiffres correspondants puissent présenter quelques légères différences. De même, la somme des pourcentages calculés à partir de chiffres arrondis ne correspond pas nécessairement à 100.

Les **caractéristiques des personnes âgées** excluent les résidents d'un établissement institutionnel (logements collectifs institutionnels).

Définitions

Âge médian : Âge « x » tel qu'il divise une population en deux groupes d'effectifs égaux, l'un composé uniquement des individus d'âge supérieur à « x », l'autre des individus d'âge inférieur à « x ».

Densité de population : Elle représente le nombre d'habitants par kilomètre carré pour la population de tous les âges.

État matrimonial : Indique si, oui ou non, une personne de 15 ans et plus vit en union libre ainsi que l'état matrimonial légal de celles qui ne vivent pas en union libre. L'état matrimonial légal s'entend de l'état matrimonial de la personne selon la loi, c'est-à-dire célibataire, mariée ou veuve.

Taux de propriété : Pourcentage des logements privés qui sont occupés par leur propriétaire.

Maison individuelle non attenante : Logement non joint à un autre logement ou construction (sauf à son propre garage ou hangar). Une maison individuelle non attenante est entourée d'espaces libres et n'a aucun logement au-dessus ou en dessous. Une habitation mobile installée en permanence sur des fondations est considérée comme une maison individuelle non attenante.