



**Bien vivre
et vieillir
chez soi
dans sa
communauté**



Les Tables locales
de concertation des aînés
de la Côte-Nord

L'Alliance

en faveur de l'amélioration
des conditions de vie des aînés



Portrait des conditions de vie des aînés

Baie-Comeau



Août 2016

DESCRIPTION DU TERRITOIRE

Baie-Comeau est située sur la rive nord du golfe du Saint-Laurent, approximativement à 400 kilomètres à l'est de Québec, dans la municipalité régionale de comté de Manicouagan.

Bien que des activités forestières soient réalisées à Baie-Comeau depuis la fin du 19^e siècle, la ville n'a été fondée qu'en 1937. En 1982, la ville de Hauterive est fusionnée à celle de Baie-Comeau pour devenir la ville que l'on connaît aujourd'hui.

La ville de Baie-Comeau sert de pôle de services pour les municipalités localisées à proximité.

L'économie de Baie-Comeau est plutôt diversifiée avec l'Aluminerie Alcoa, Produits forestiers Résolu, Cargill, le centre régional d'Hydro-Québec et celui de la Sûreté du Québec ainsi que plusieurs bureaux régionaux de ministères provinciaux.

AUTRES INFORMATIONS

Date de constitution : 23 juin 1982

Gentilé : Baie-Comois, Baie-Comoise

Superficie totale : 436,49 km²

Superficie terrestre : 334,56 km²

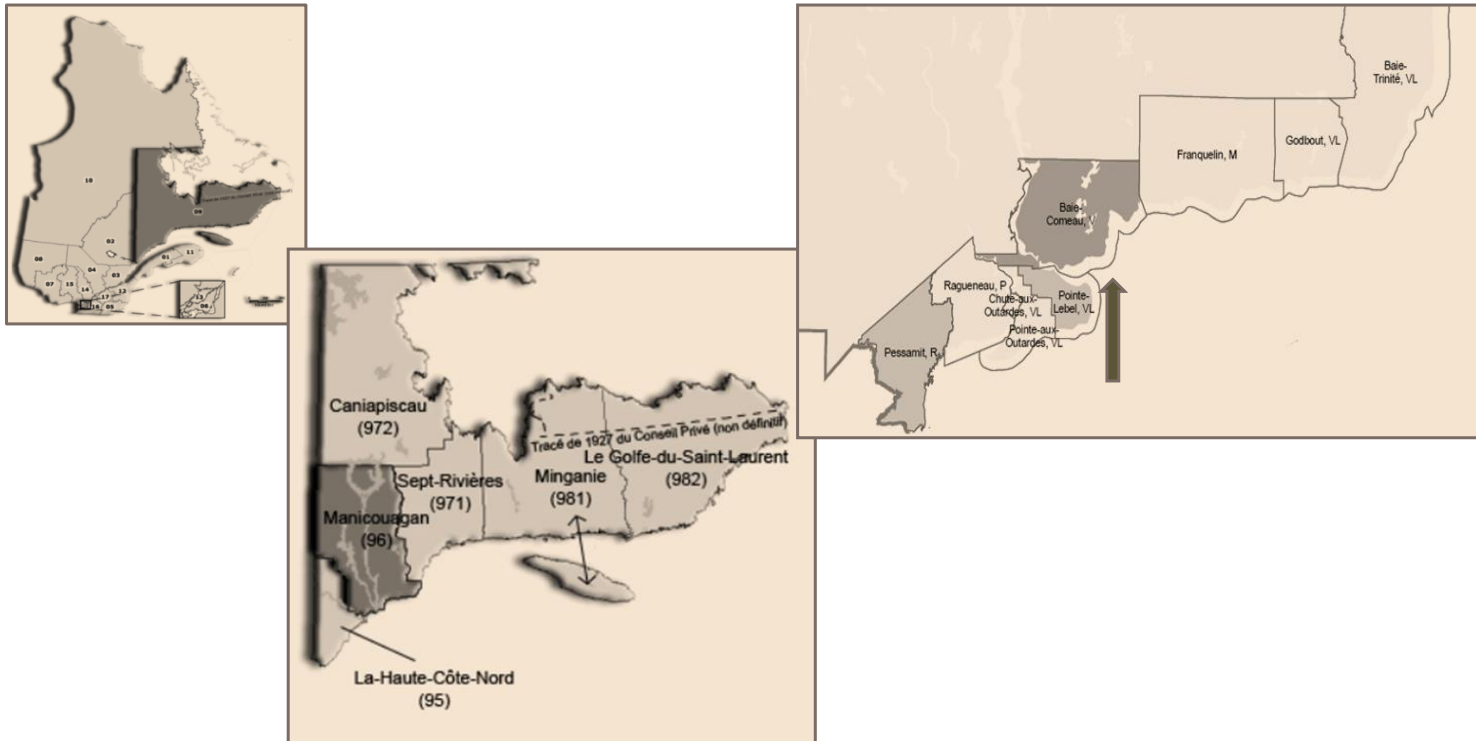
Population estimée en 2015 : 22 006 personnes

Densité (2015) : 65,8 hab./km² (terrestre)

MRC : Manicouagan

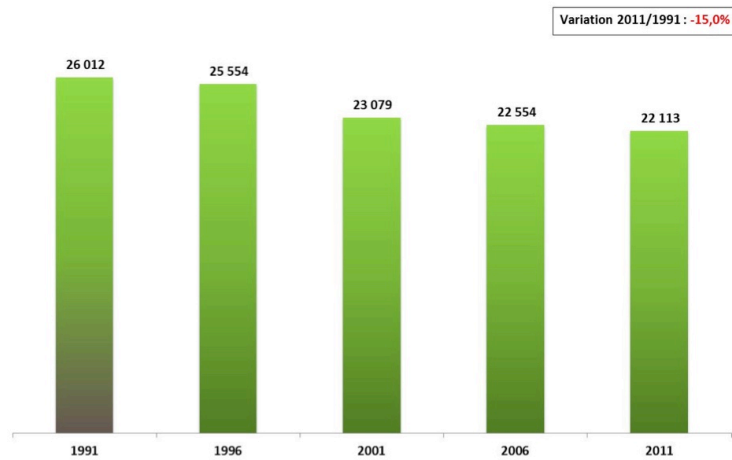
La ville de Baie-Comeau est la plus peuplée de la MRC de Manicouagan, abritant 74 % de la population de la MRC.

LOCALISATION GÉOGRAPHIQUE

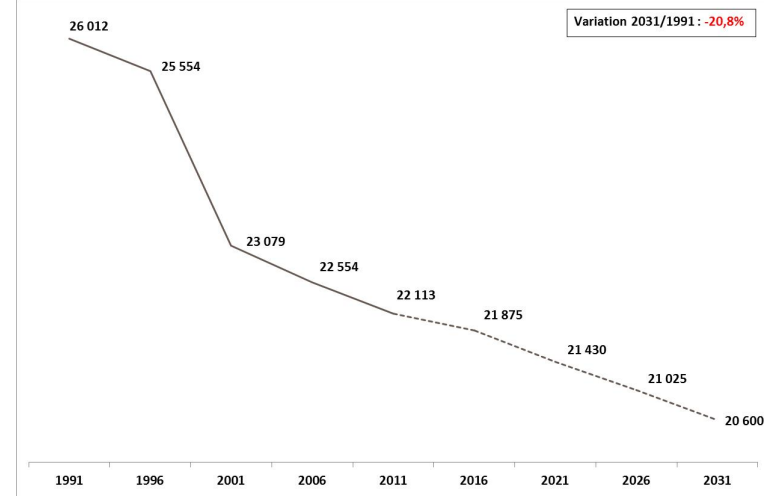


QUELQUES STATISTIQUES...

Évolution de la population 1991 à 2011 (20 ans)



Perspectives démographiques 2011-2031 (20 ans)



Constats sur l'évolution de la population

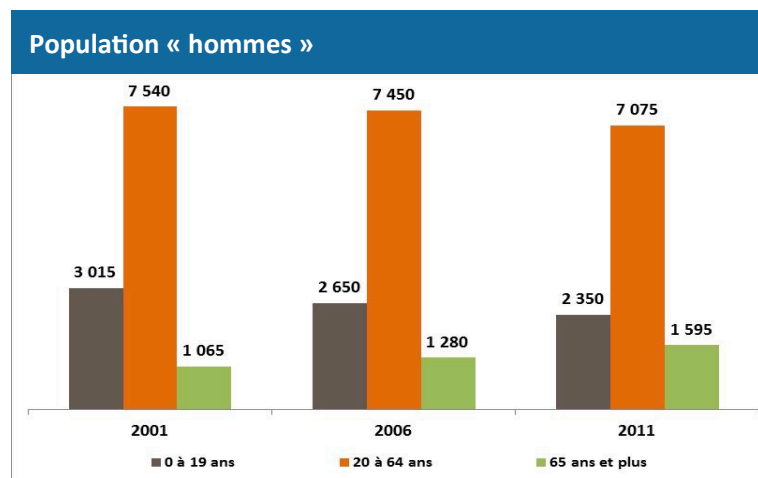
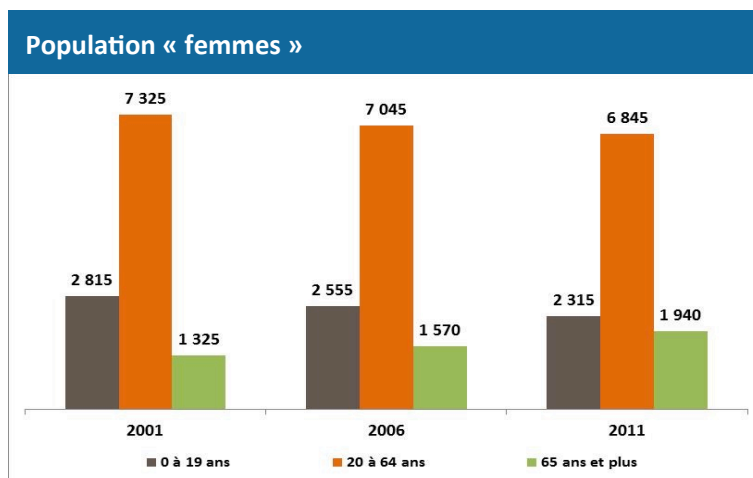
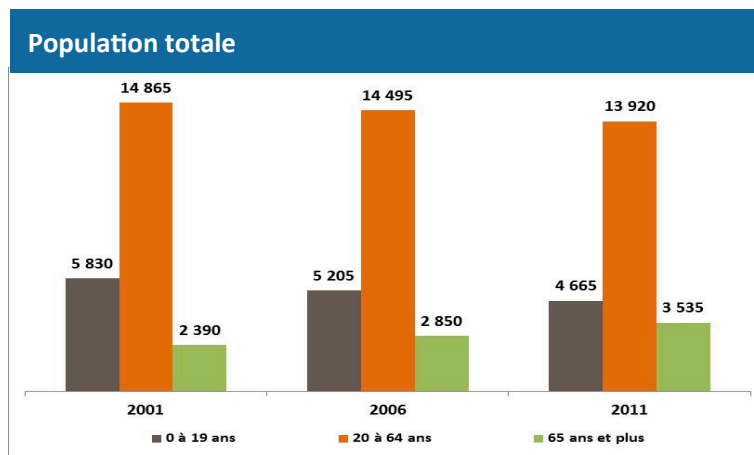
Entre 1991 et 2011, la population de Baie-Comeau a diminué de façon significative, soit une décroissance de plus de 15 % sur 20 ans. La plus grande variation a été enregistrée entre 1996 et 2001.

Si on se fie à l'estimation de la population pour 2015 du ministère des Affaires municipales et de l'Occupation du territoire (MAMOT), soit 22 006 personnes, elle est de 0,6 % (131 personnes) supérieure à la population anticipée pour 2016, selon les perspectives démographiques.

Selon les perspectives démographiques, jusqu'en 2031 (édition 2014), la population de Baie-Comeau devrait décroître de 1 513 personnes, soit 6,8 %, entre 2011 et 2031 (20 ans), et de 5 412 personnes, soit 20,8 %, entre 1991 et 2031 (40 ans). Cela représente respectivement un taux de décroissance annuel moyen composé de -0,4 % et de -0,6 %.

La crise de l'industrie forestière qui perdure depuis plus d'une dizaine d'années affecte particulièrement Baie-Comeau. Par ailleurs, le faible prix de l'aluminium fait en sorte que le projet de modernisation de l'aluminerie de Baie-Comeau se fait progressivement, mais pas avec l'envergure qui avait été initialement prévue. De toute façon, à la suite de cette modernisation, Alcoa n'aura pas besoin d'employés supplémentaires, bien au contraire. En ce moment, aucun projet d'envergure, qui pourrait renverser ou ralentir la décroissance démographique anticipée, n'a été annoncé pour Baie-Comeau.

RÉPARTITION DE LA POPULATION PAR GROUPE D'ÂGE, 2001 À 2011



Constats sur la répartition de la population par groupe d'âge

La population de personnes de « 0 à 19 ans » a diminué de 20 % entre 2001 et 2011

Cette décroissance fut un peu plus importante chez les hommes que chez les femmes :

- Femmes (-18 %)
- Hommes (-22 %)

La population de personnes de « 20 à 64 ans » a légèrement fluctué à la baisse entre 2001 et 2011 : -6 %

Cette baisse a été enregistrée autant chez les hommes que chez les femmes :

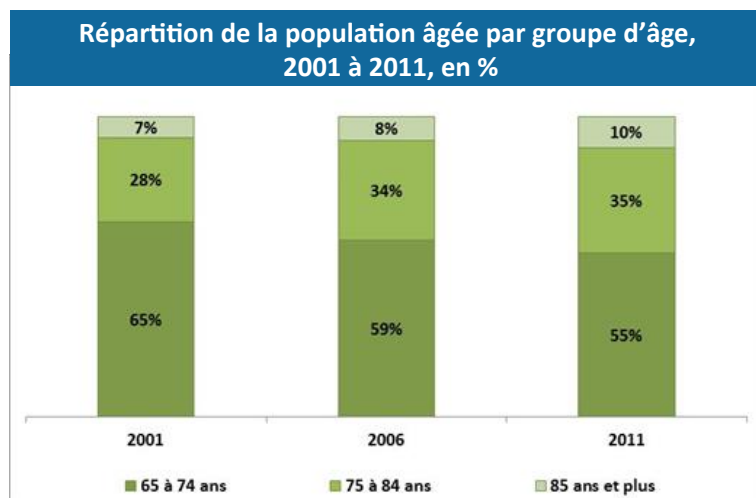
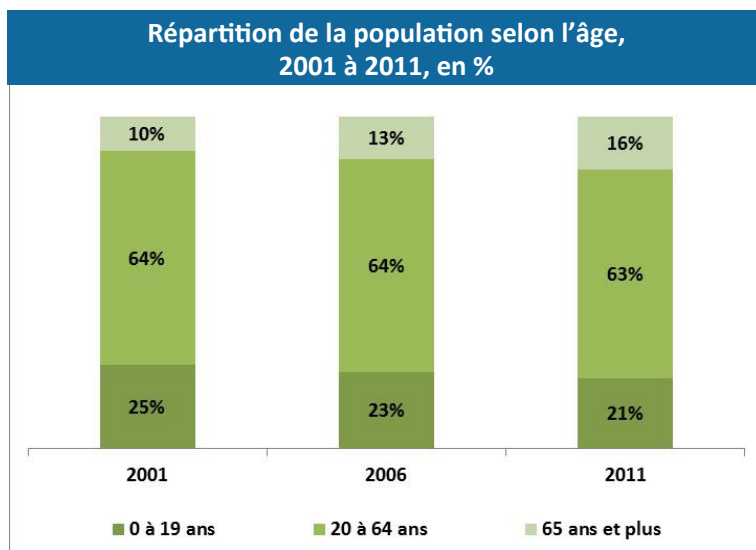
- Femmes (-7 %)
- Hommes (-6 %)

La population de personnes de « 65 ans et plus » a connu une hausse importante entre 2001 et 2011 : +48 %

Cette hausse a été enregistrée autant chez les hommes que chez les femmes :

- Femmes (+46 %)
- Hommes (+50 %)

- Le nombre de **personnes âgées** est passé de **2 390 à 3 535 personnes** à Baie-Comeau entre **2001 et 2011**.
- En 2011, les **hommes** constituent **45 %** des personnes âgées alors que les **femmes** en forment la majorité avec **55 %**.
- L'**âge médian** de la population est passé de 39,2 ans à **45,2 ans**, de 2001 à 2011, soit une hausse de 6,0 ans sur une période de 10 ans. Cette hausse s'est produite autant entre 2001 et 2006 (+2,9 ans) qu'entre 2006 et 2011 (+3,1 ans).
- En **2011**, l'**âge médian** était de :
 - Femmes : 45,6 ans
 - Hommes : 44,9 ans.



Constats concernant le vieillissement de la population

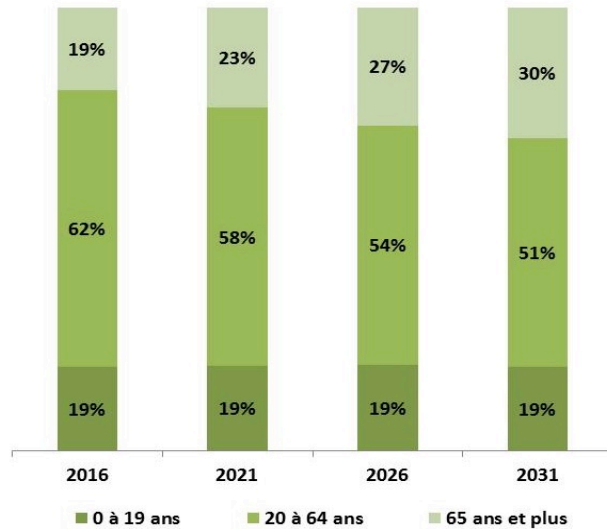
La proportion relative de personnes âgées de 65 ans et plus est passée de 10 % à 16 % du total de la population, soit une hausse de 6 points de pourcentage sur 10 ans.

Au cours de cette période, la proportion relative des personnes âgées, selon les différentes catégories d'âge, a diminué de 10 points de pourcentage pour la catégorie de 65 à 74 ans tandis qu'elle a augmenté de 7 % chez les 75 à 84 ans et de 3 % chez les 85 ans et plus.

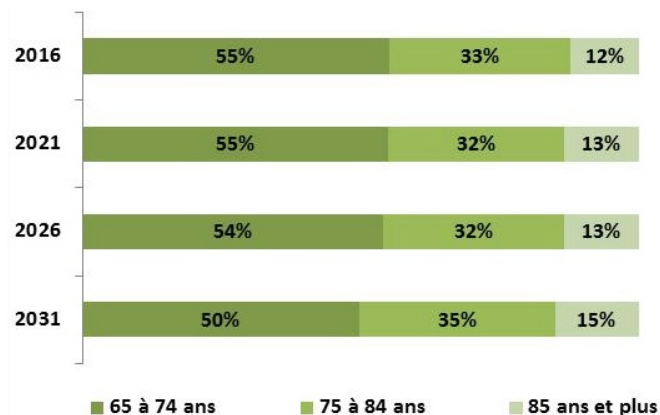
Une croissance de personnes âgées de 85 ans et plus est enregistrée auprès des femmes qui étaient au nombre de 110 personnes en 2001 et de 240 personnes en 2011 (+118 %). Le nombre d'hommes dans cette catégorie d'âge est passé de 60 personnes en 2001 à 120 personnes en 2011 (+100 %).

En 2011, l'âge médian des personnes âgées (excluant les résidents d'un établissement institutionnel) était de 73,6 ans, soit de 74,3 ans chez les femmes et de 72,7 ans chez les hommes.

Perspectives démographiques par groupe d'âge, 2016-2031, en %



Perspectives démographiques des personnes aînées, 2016-2031, en %



Constats sur le vieillissement de la population, 2016-2031

La proportion relative de la population aînée augmenterait de 11 % entre 2016 et 2031.

En 2031, près d'une personne sur 3 serait âgée de 65 ans et plus.

La moitié (50 %) des aînés aurait entre 65 et 74 ans, soit 5 points de pourcentage de moins qu'en 2011.

La proportion relative des aînés de 75 à 84 ans resterait stable à 35 % entre 2011 et 2031 alors que la proportion des 85 ans et plus serait plus élevée (+5 %).

En termes de chiffres absolus, le nombre de personnes de 65 à 74 ans est passé de 1 550 à 1 930, de 2001 à 2011. En 2031, cette catégorie d'âge comprendrait 3 040 personnes ($\Delta 2031/2001$: +96 %).

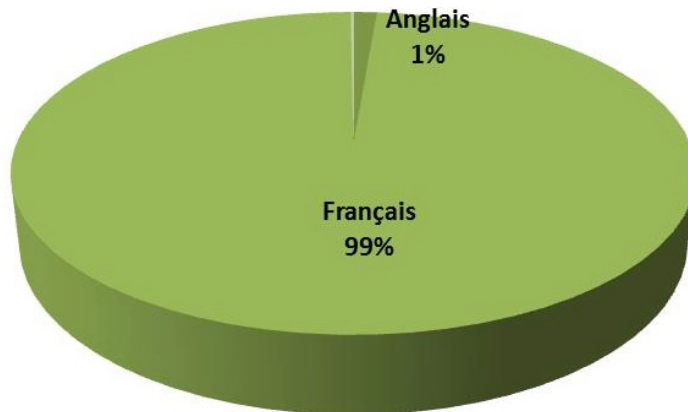
Le nombre de personnes de 75 à 84 ans est passé de 670 à 1 245, de 2001 à 2011. En 2031, cette catégorie d'âge comprendrait 2 140 personnes ($\Delta 2031/2001$: +219 %).

Le nombre de personnes de 85 ans et plus est passé de 165 à 360, de 2001 à 2011. En 2031, cette catégorie d'âge comprendrait 920 personnes ($\Delta 2031/2001$: +457 %).

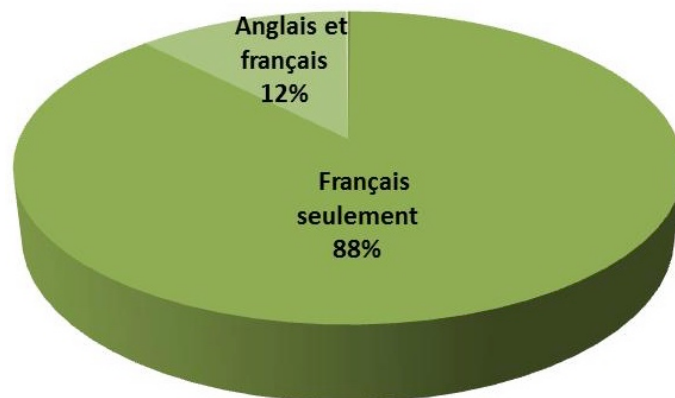
L'âge moyen passerait de 43,7 ans en 2016 à 47,2 ans en 2031, soit une hausse de 3,5 ans sur une période de 15 ans.

QUELQUES CARACTÉRISTIQUES DES PERSONNES ÂNÉES...

Première langue officielle parlée, 2011



Connaissance des langues officielles, 2011



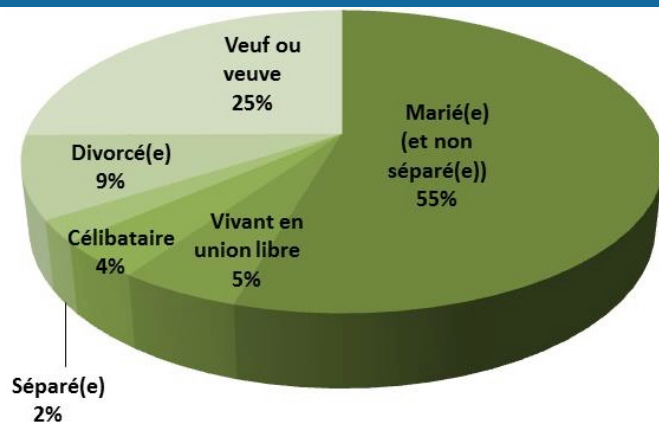
Constats sur la connaissance des langues officielles

Presque la totalité des personnes âgées de Baie-Comeau a le français comme première langue officielle parlée.

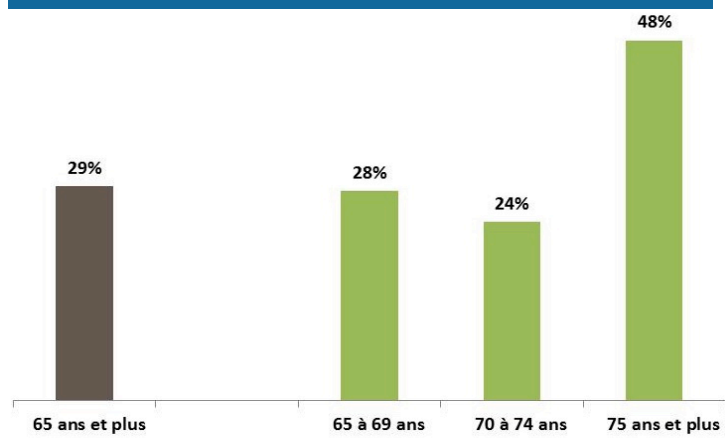
D'ailleurs, plus de 85 % de ces personnes âgées connaissent seulement le français alors que 0,2 % environ connaissent uniquement l'anglais.

En fait, la presque totalité des personnes âgées connaît le français et 12 % connaissent également l'anglais.

État matrimonial, 2011



Personnes vivant seules, 2011



Baie-Comeau

Constats – autres caractéristiques

Plus de la moitié des personnes aînées sont mariées.

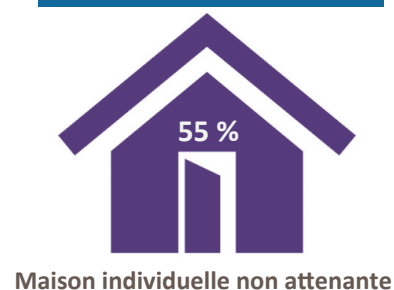
Une personne aînée sur 4 est veuve.

Plus du quart des personnes aînées vivent seules (865 personnes). Ces personnes sont surtout dans la catégorie d'âge des 75 ans et plus (415 personnes).

Les personnes aînées vivent surtout dans des maisons individuelles non attenantes (55 %). Également, plus d'une personne sur 5 (21 %) vit dans des appartements situés dans des immeubles de moins de cinq étages et une personne sur 10 dans un logement mobile.

En 2006, le taux de propriété à Baie-Comeau était de 70 % (pour toutes les catégories d'âge).

Type d'habitation, 2011



Références

Ministère des Affaires municipales et de l'Occupation du territoire, <http://www.mamrot.gouv.qc.ca/>
Institut de la statistique du Québec, <http://www.stat.gouv.qc.ca/>
Statistique Canada, Recensements : <http://www.statcan.gc.ca/>

Notes

Arrondissement des données des recensements : Par souci de confidentialité, Statistique Canada publie des données qui ont été arrondies aléatoirement. L'arrondissement des données supprime la possibilité d'associer des chiffres à une personne ou à un petit groupe de personnes en particulier. Par conséquent, tous les chiffres, y compris les totaux, sont arrondis de façon aléatoire (vers le haut ou vers le bas) jusqu'à un multiple de 5, parfois de 10. Il faut donc s'attendre à ce que les totaux et les chiffres correspondants puissent présenter quelques légères différences. De même, la somme des pourcentages calculés à partir de chiffres arrondis ne correspond pas nécessairement à 100.

Les **caractéristiques des personnes âgées** excluent les résidents d'un établissement institutionnel (logements collectifs institutionnels).

Définitions

Âge médian : Âge « x » tel qu'il divise une population en deux groupes d'effectifs égaux, l'un composé uniquement des individus d'âge supérieur à « x », l'autre des individus d'âge inférieur à « x ».

Densité de population : Elle représente le nombre d'habitants par kilomètre carré pour la population de tous les âges.

État matrimonial : Indique si, oui ou non, une personne de 15 ans et plus vit en union libre ainsi que l'état matrimonial légal de celles qui ne vivent pas en union libre. L'état matrimonial légal s'entend de l'état matrimonial de la personne selon la loi, c'est-à-dire célibataire, mariée ou veuve.

Taux de propriété : Pourcentage des logements privés qui sont occupés par leur propriétaire.

Maison individuelle non attenante : Logement non joint à un autre logement ou construction (sauf à son propre garage ou hangar). Une maison individuelle non attenante est entourée d'espaces libres et n'a aucun logement au-dessus ou en dessous. Une habitation mobile installée en permanence sur des fondations est considérée comme une maison individuelle non attenante.