



**Bien vivre
et vieillir
chez soi
dans sa
communauté**



Les Tables locales
de concertation des aînés
de la Côte-Nord

L'Alliance

en faveur de l'amélioration
des conditions de vie des aînés



Portrait des conditions de vie des aînés

Rivière-Saint-Jean



Août 2016

DESCRIPTION DU TERRITOIRE

La municipalité de Rivière-Saint-Jean se situe dans la municipalité régionale de comté (MRC) de Minganie. Rivière-Saint-Jean est localisée à environ 815 kilomètres à l'est de Québec, à 160 kilomètres à l'est de Sept-Îles et à 65 kilomètres à l'ouest de Havre-Saint-Pierre. En fait, Rivière-au-Tonnerre est la municipalité la plus près de Rivière-Saint-Jean, soit à 36 kilomètres à l'ouest de celle-ci.

Deux localités forment cette municipalité, soit Magpie et Rivière-Saint-Jean. Le hameau Magpie est le centre social et économique de la municipalité. Une dizaine de kilomètres séparent les deux localités.

L'industrie forestière est à la base du développement économique de Rivière-Saint-Jean. De plus, la minicentrale hydroélectrique sur la rivière Magpie procure des revenus à la municipalité. La construction du complexe hydroélectrique sur la rivière Romaine génère également de l'emploi pour les résidents de cette municipalité. La pêche est aussi présente, autant en mer qu'en rivières (saumon et truite).

AUTRES INFORMATIONS

Date de constitution : 1^{er} janvier 1966

Gentilé : Jeanriverain, Jeanriveraine

Superficie totale : 743,57 km²

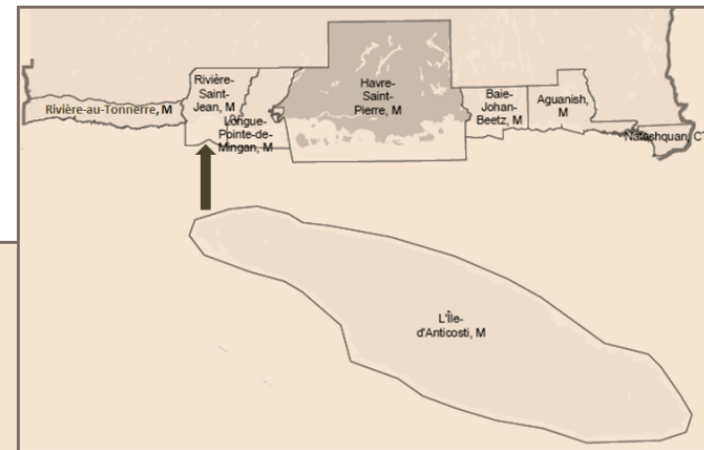
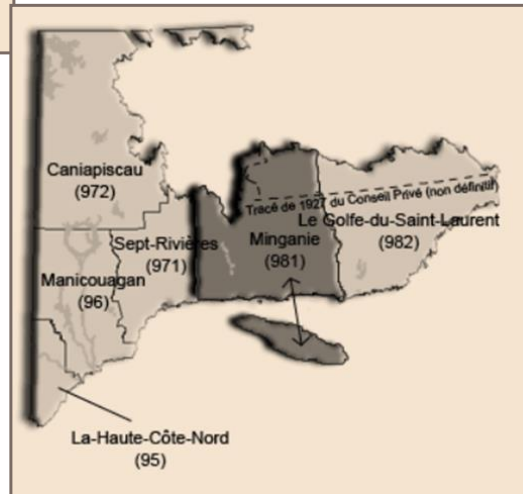
Superficie terrestre : 517,58 km²

Population estimée en 2015 : 229 personnes

Densité (2015) : 0,4 hab./km² (terrestre)

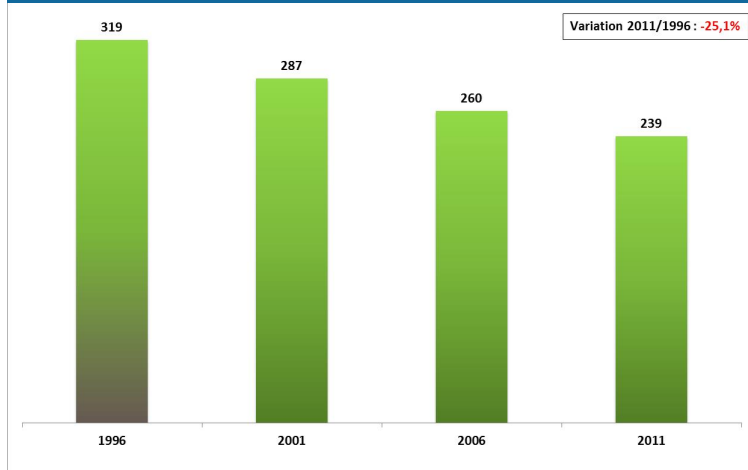
MRC : Minganie

LOCALISATION GÉOGRAPHIQUE

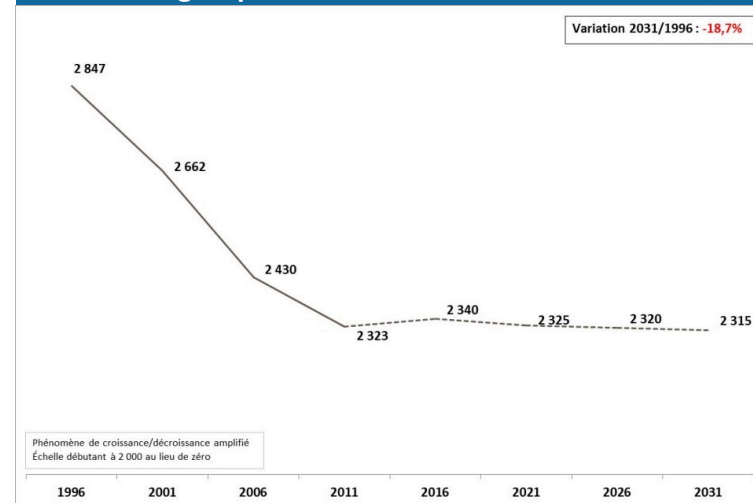


QUELQUES STATISTIQUES...

Évolution de la population 1996 à 2011 (15 ans)



Perspectives démographiques 2016-2031 (15 ans) données regroupées



Constats sur l'évolution de la population

Depuis 1996, la population de Rivière-Saint-Jean est en décroissance continue. La population aurait diminué de 80 résidents entre 1996 et 2011.

En 15 ans, Rivière-Saint-Jean aurait perdu 25,1 % de sa population.

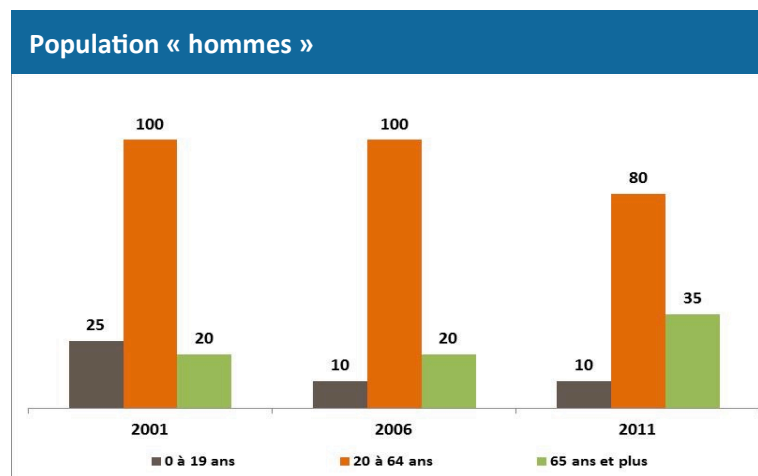
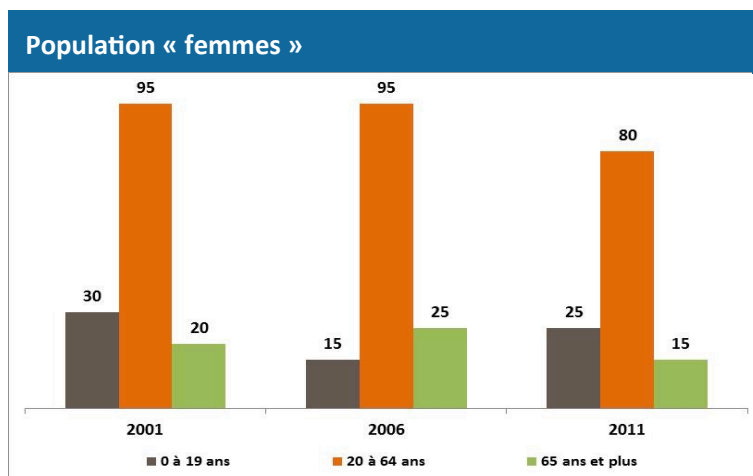
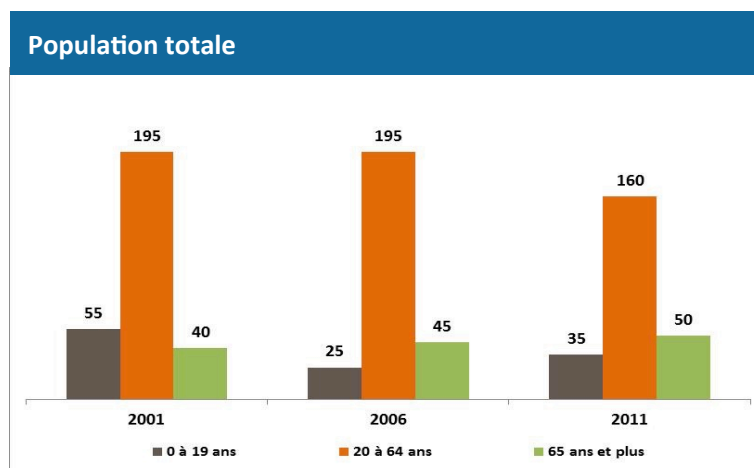
Si on se fie à l'estimation de la population pour 2015 du ministère des Affaires municipales et de l'Occupation du territoire (MAMOT), soit 229 personnes, 10 résidents supplémentaires auraient quitté la municipalité entre 2011 et 2015, portant le taux de décroissance total, entre 1996 et 2015, à -28,2 %.

Malheureusement, les données sur **les perspectives démographiques de Rivière-Saint-Jean ne sont pas disponibles**, compte tenu de son faible nombre de résidents. En fait, outre la municipalité de Havre-Saint-Pierre et la communauté autochtone de Nutashquan, toutes les autres entités de la MRC de Minganie (Aguanish, Baie-Johan-Beetz, Longue-Pointe-de-Mingan, Natashquan, L'Île-d'Anticosti, Rivière-au-Tonnerre et Rivière-Saint-Jean), incluant la communauté autochtone d'Ekuanitshit, ont été regroupées ensemble pour établir les perspectives démographiques.

Il est possible de constater que, globalement, la population de ces petites communautés chute de 1996 à 2011 et se stabilise par la suite à compter de 2016. En effet, selon ces perspectives démographiques, jusqu'en 2031 (édition 2014), la population des petites communautés de la Minganie devrait décroître de 8 personnes, soit 0,3 %, entre 2011 et 2031 (20 ans), et de 532 personnes, soit 18,7 %, entre 1996 et 2031 (35 ans). Cela représente respectivement un taux de décroissance annuel moyen composé de -0,02 % et de -0,59 %.

Il importe de souligner que, de 1996 à 2011, la population était surtout en décroissance dans les petites municipalités de la Minganie alors qu'elle était en croissance dans la communauté innue d'Ekuanitshit. Par ailleurs, le projet de construction du complexe hydroélectrique sur la rivière Romaine, amorcé en 2009, a ralenti l'exode dans certaines communautés de la Minganie.

RÉPARTITION DE LA POPULATION PAR GROUPE D'ÂGE, 2001 À 2011



Constats sur la répartition de la population par groupe d'âge

La population des « 0 à 19 ans » a diminué de façon drastique entre 2001 et 2011 : -36 %

Cette décroissance s'est surtout produite chez les hommes :

- Femmes (-17 %)
- Hommes (-60 %)

La population de personnes de « 20 à 64 ans » a également fluctué à la baisse entre 2001 et 2011 : -18 %

Cette baisse fut enregistrée autant chez les hommes que chez les femmes :

- Femmes (-16 %)
- Hommes (-20 %)

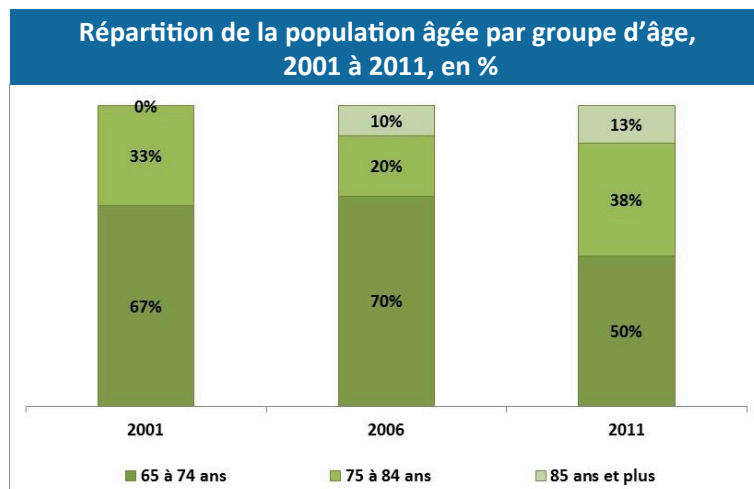
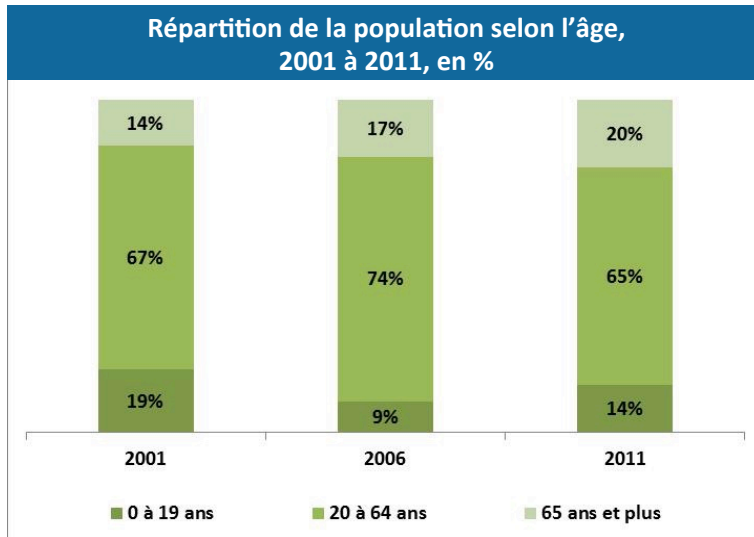
La population de personnes de « 65 ans et plus » a augmenté entre 2001 et 2011 : +25 %

Cette croissance s'est surtout produite chez les hommes :

- Femmes (-25 %)
- Hommes (+75 %)

Note : *Puisque la population de Rivière-Saint-Jean n'est pas nombreuse, toute modification apparaît davantage, en termes de proportions.*

- Le nombre de **personnes âgées** est passé de **40 à 50 personnes** à Rivière-Saint-Jean entre **2001 et 2011**.
- En 2011, les **hommes** constituent **70,0 %** des personnes âgées alors que les **femmes** en forment une plus petite partie avec **30,0 %**.
- L'**âge médian** de la population est passé de 41,8 ans à **50,1 ans**, de 2001 à 2011, soit une hausse de 8,3 ans sur une période de 10 ans. Cette hausse fut surtout enregistrée entre 2001 et 2006 (+7,0 ans) plutôt qu'entre 2006 et 2011 (+1,3 an).
- En **2011**, l'**âge médian** était de :
 - Femmes : 49,8 ans
 - Hommes : 50,3 ans.



Constats concernant le vieillissement de la population

La proportion relative de personnes âgées de 65 ans et plus est passée de 14 % à 20 % du total de la population, une hausse de 6 points de pourcentage sur 10 ans.

La proportion relative des personnes âgées de 20 à 64 ans a diminué de 2 points de pourcentage, passant de 67 % à 65 %.

La proportion relative des 0 à 19 ans a également diminué, soit de 5 points de pourcentage, passant de 19 % à 14 %.

La proportion relative des personnes âgées de 85 ans et plus, par rapport à la population aînée totale, est passée de 0 % à 13 %, ce qui représente environ 5 personnes.

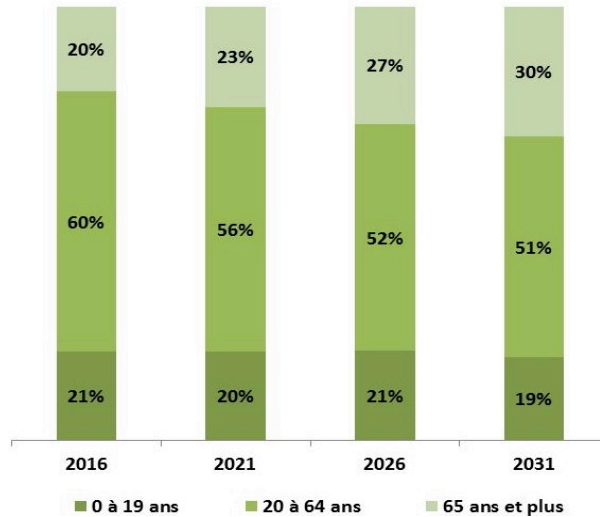
La proportion relative du groupe des 75 à 84 ans a, pour sa part, augmenté de 5 points de pourcentage.

À l'inverse, la proportion relative du groupe des 65 à 74 ans a diminué de façon significative, soit de 17 %, passant de 67 % à 50 %.

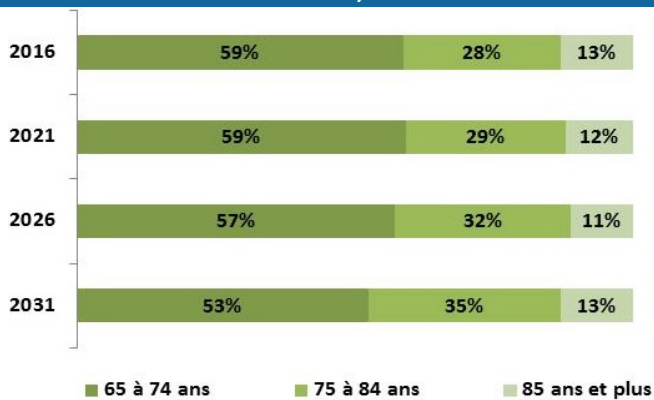
Il importe de rappeler qu'il s'agit de petits nombres, ce qui occasionne des variations importantes en termes de pourcentages.

En 2011, l'âge médian des personnes aînées (excluant les résidents d'un établissement institutionnel) était de 73,8 ans, soit de 75,3 ans chez les femmes et de 71,8 ans chez les hommes.

Perspectives démographiques par groupe d'âge, 2016-2031, en %*



Perspectives démographiques des personnes aînées, 2016-2031, en %*



* Données regroupées – petites communautés de la MRC de Minganie

Rivière-Saint-Jean

Constats sur le vieillissement de la population, 2016-2031

La proportion relative de la population aînée augmenterait de 10 points de pourcentage entre 2016 et 2031, soit sur une période de 15 ans.

En 2031, près d'une personne sur 3 serait âgée de 65 ans et plus.

Plus de la moitié (53 %) des aînés auraient entre 65 et 74 ans en 2031, soit 6 points de pourcentage de moins qu'en 2016.

La proportion relative des aînés de 75 à 84 ans serait plus élevée en 2031 qu'en 2016, soit de 7 %, alors que la proportion des 85 ans et plus serait sensiblement la même.

En termes de chiffres absolus, le nombre de personnes de 65 à 74 ans passerait de 270 à 365, de 2016 à 2031 ($\Delta 2031/2016 : +35 \%$).

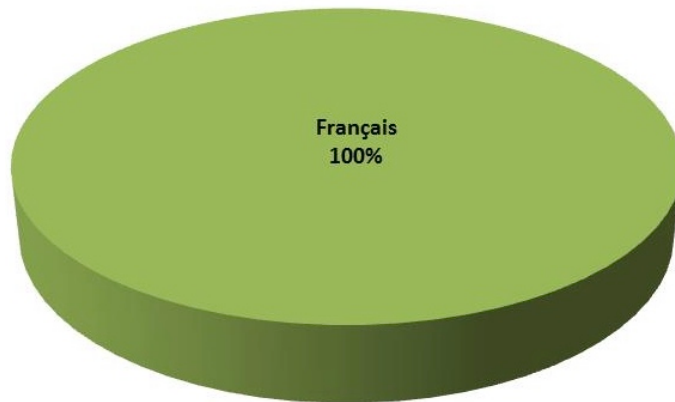
Le nombre de personnes de 75 à 84 ans passerait de 130 à 240, de 2016 à 2031 ($\Delta 2031/2016 : +85 \%$).

Le nombre de personnes de 85 ans et plus passerait de 60 à 90, de 2016 à 2031 ($\Delta 2031/2016 : +50 \%$).

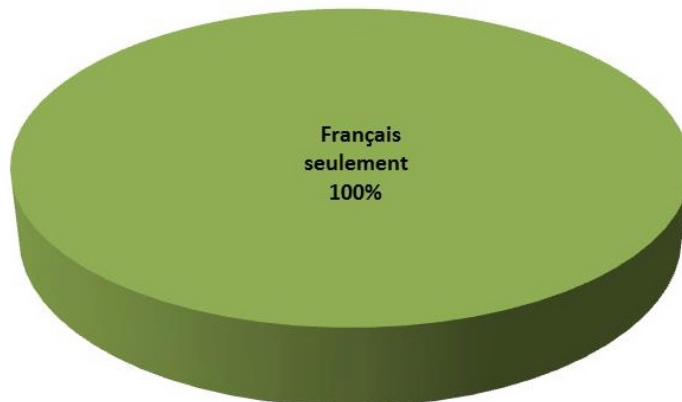
L'âge moyen passerait de 44,1 ans en 2016 à 47,5 ans en 2031, soit une augmentation de 3,4 ans.

QUELQUES CARACTÉRISTIQUES DES PERSONNES ÂNÉES...

Première langue officielle parlée, 2011



Connaissance des langues officielles, 2011

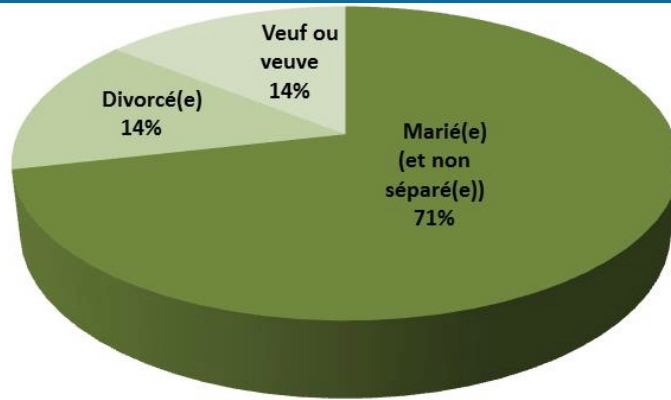


Constats sur la connaissance des langues officielles

Toute la population aînée de la municipalité de Rivière-Saint-Jean a le français comme première langue officielle parlée.

Parmi les langues officielles, les aînés de Rivière-Saint-Jean connaissent uniquement le français. Aucune personne aînée ne connaît l'anglais.

État matrimonial, 2011



Constats – autres caractéristiques

La plupart des personnes âgées sont mariées.

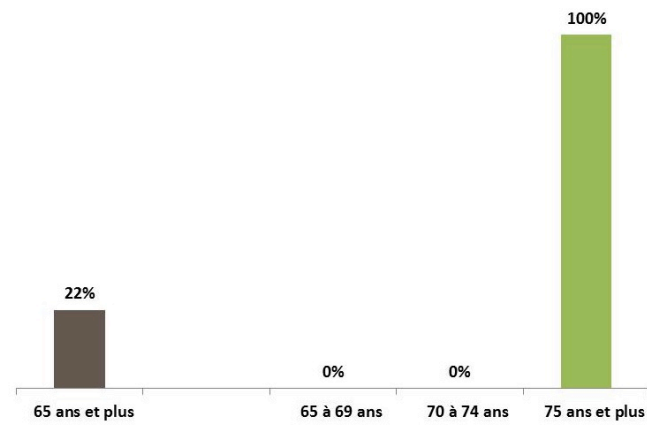
Une personne âgée sur 7 est veuve.

Environ une personne âgée sur 5 vit seule. Ces personnes ont 75 ans et plus.

Les personnes âgées vivent dans des maisons individuelles non attenantes (80 %).

En 2006, le taux de propriété dans la municipalité de Rivière-Saint-Jean était de 88 % (pour toutes les catégories d'âge).

Personnes vivant seules, 2011



Type d'habitation, 2011



Références

Ministère des Affaires municipales et de l'Occupation du territoire, <http://www.mamrot.gouv.qc.ca/>
Institut de la statistique du Québec, <http://www.stat.gouv.qc.ca/>
Statistique Canada, Recensements : <http://www.statcan.gc.ca/>

Notes

Arrondissement des données des recensements : Par souci de confidentialité, Statistique Canada publie des données qui ont été arrondies aléatoirement. L'arrondissement des données supprime la possibilité d'associer des chiffres à une personne ou à un petit groupe de personnes en particulier. Par conséquent, tous les chiffres, y compris les totaux, sont arrondis de façon aléatoire (vers le haut ou vers le bas) jusqu'à un multiple de 5, parfois de 10. Il faut donc s'attendre à ce que les totaux et les chiffres correspondants puissent présenter quelques légères différences. De même, la somme des pourcentages calculés à partir de chiffres arrondis ne correspond pas nécessairement à 100.

Les **caractéristiques des personnes âgées** excluent les résidents d'un établissement institutionnel (logements collectifs institutionnels).

Définitions

Âge médian : Âge « x » tel qu'il divise une population en deux groupes d'effectifs égaux, l'un composé uniquement des individus d'âge supérieur à « x », l'autre des individus d'âge inférieur à « x ».

Densité de population : Elle représente le nombre d'habitants par kilomètre carré pour la population de tous les âges.

État matrimonial : Indique si, oui ou non, une personne de 15 ans et plus vit en union libre ainsi que l'état matrimonial légal de celles qui ne vivent pas en union libre. L'état matrimonial légal s'entend de l'état matrimonial de la personne selon la loi, c'est-à-dire célibataire, mariée ou veuve.

Taux de propriété : Pourcentage des logements privés qui sont occupés par leur propriétaire.

Maison individuelle non attenante : Logement non joint à un autre logement ou construction (sauf à son propre garage ou hangar). Une maison individuelle non attenante est entourée d'espaces libres et n'a aucun logement au-dessus ou en dessous. Une habitation mobile installée en permanence sur des fondations est considérée comme une maison individuelle non attenante.