



**Bien vivre  
et vieillir  
chez soi  
dans sa  
communauté**



Table régionale  
de concertation  
des aînés de la  
Côte-Nord

Les Tables locales  
de concertation des aînés  
de la Côte-Nord

# L'Alliance

en faveur de l'amélioration  
des conditions de vie des aînés



*Portrait des conditions de vie des aînés*

*Blanc-Sablon*



Août 2016

## DESCRIPTION DU TERRITOIRE

Blanc-Sablon est la municipalité la plus à l'est du Québec. Elle est située à la frontière de la province de Terre-Neuve-et-Labrador (TNL), dans la municipalité régionale de comté du Golfe-du-Saint-Laurent. Blanc-Sablon se trouve à environ 800 kilomètres à l'est de Sept-Îles et à environ 2 230 kilomètres de Montréal (par la route).

Blanc-Sablon regroupe trois localités séparées l'une de l'autre par environ 5 kilomètres. Plus à l'est, il y a Blanc-Sablon, qui est une communauté anglophone. Au centre, on retrouve Lourdes-de-Blanc-Sablon, qui est en quelque sorte un centre de services puisqu'elle abrite notamment le centre de santé, une école primaire et secondaire et quelques bureaux de ministères. Les services y sont offerts en français et en anglais. Plus à l'ouest, il y a Bradore Bay, qui est une communauté anglophone.

La municipalité de Blanc-Sablon n'est pas reliée au réseau routier provincial. Cependant, il est possible de rejoindre Baie-Comeau en empruntant la translabradorienne, via la route 510, et ensuite la 389, un trajet de plus de 1 700 kilomètres, dans des conditions parfois difficiles. La municipalité est accessible à l'année par avion et durant un peu plus de dix mois par la desserte maritime ou par un traversier de TNL.

### AUTRES INFORMATIONS

Date de constitution : 1<sup>er</sup> janvier 1990

Gentilé : Blanc-Sablonnais, Blanc-Sablonnaise

Superficie totale : 381,85 km<sup>2</sup>

Superficie terrestre : 228,91 km<sup>2</sup>

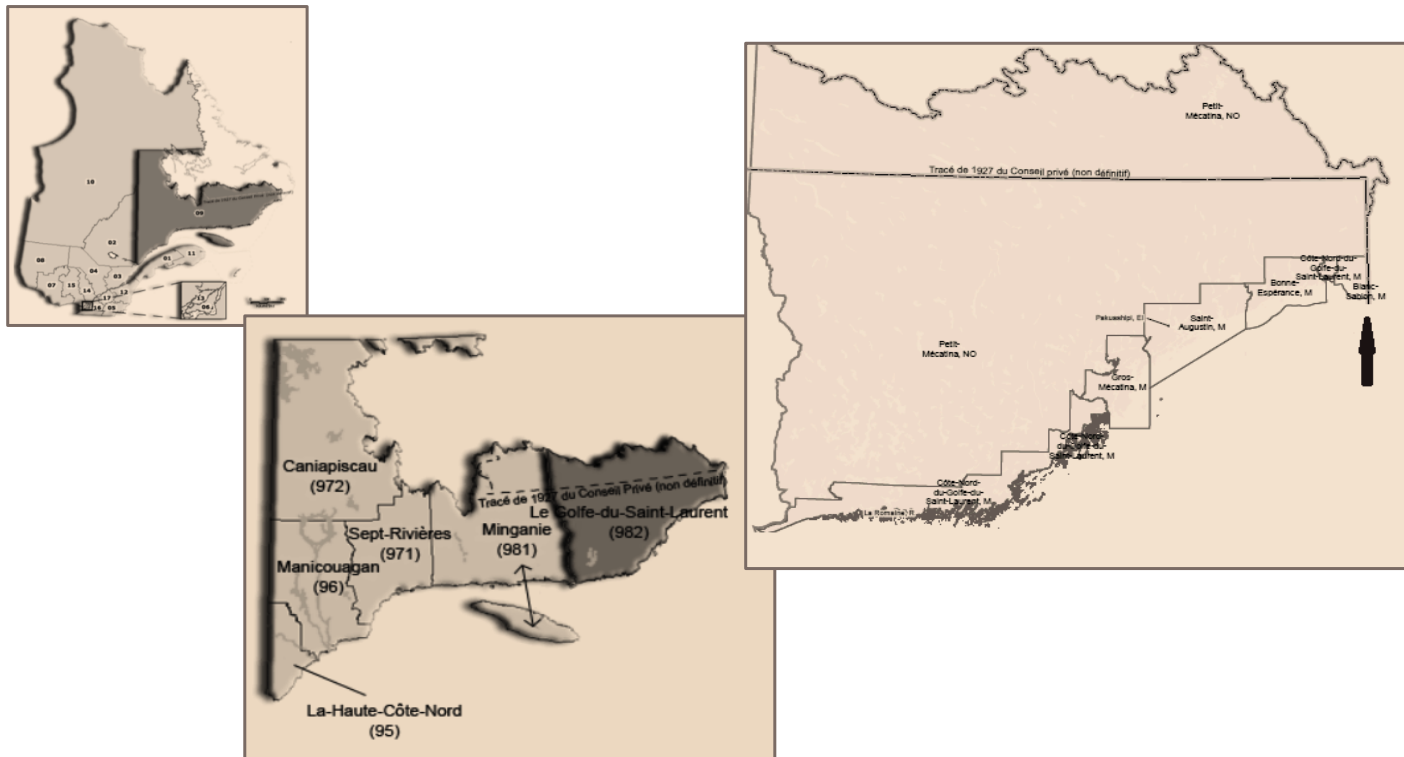
Population estimée en 2015 : 1 067 personnes

Densité (2015) : 4,7 hab./km<sup>2</sup> (terrestre)

MRC : Le Golfe-du-Saint-Laurent

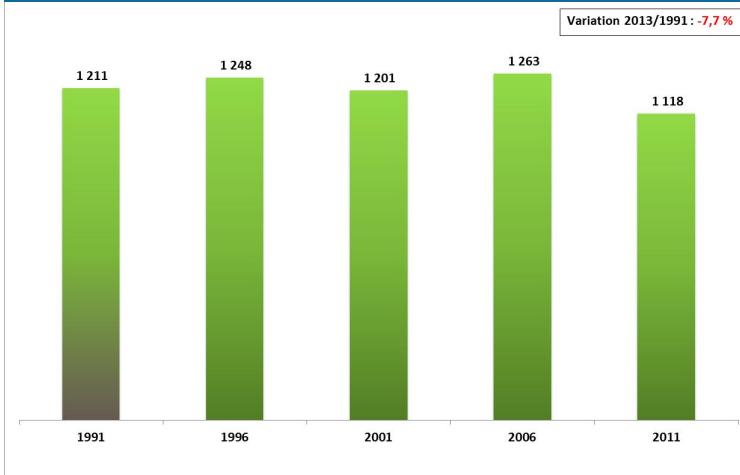
*Blanc-Sablon est la municipalité la plus peuplée de la MRC*

# LOCALISATION GÉOGRAPHIQUE

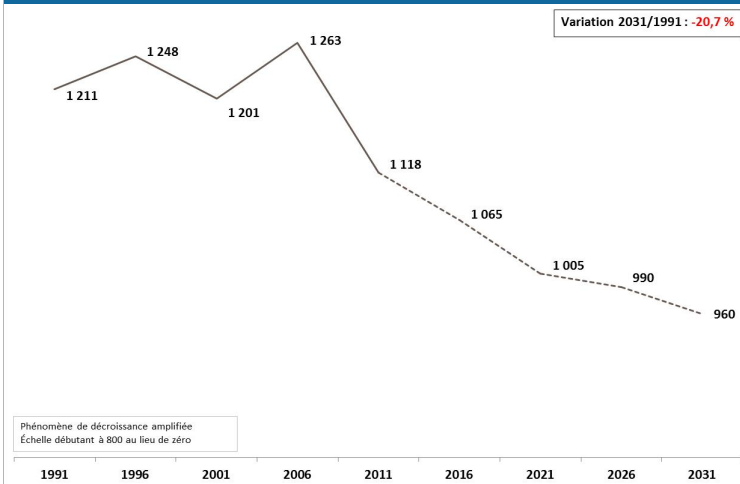


**QUELQUES STATISTIQUES...**

### Évolution de la population 1991 à 2011 (20 ans)



### Perspectives démographiques 2011-2031 (20 ans)



**Blanc-Sablon**

### Constats sur l'évolution de la population

Entre 1991 et 2011, la population de Blanc-Sablon fluctue successivement à la hausse ou à la baisse de quelque 50 personnes par 5 ans, ce qui représente environ 4 % de la population.

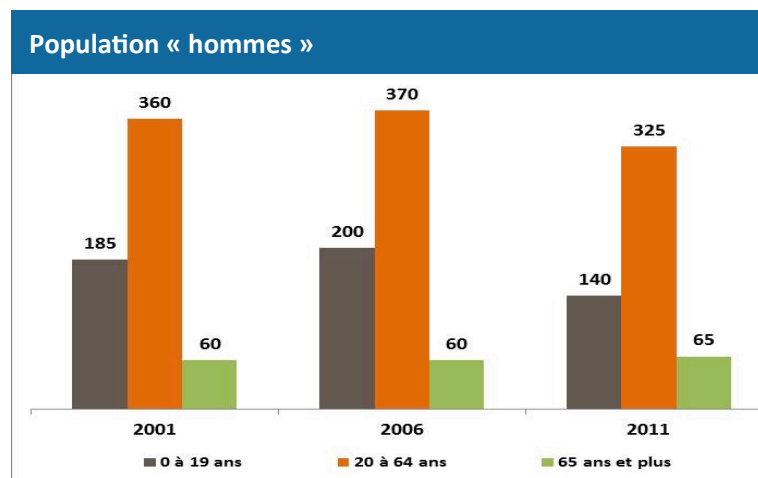
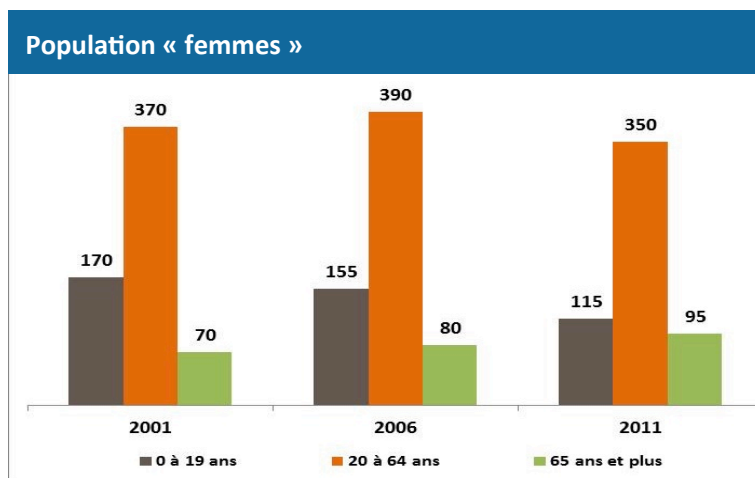
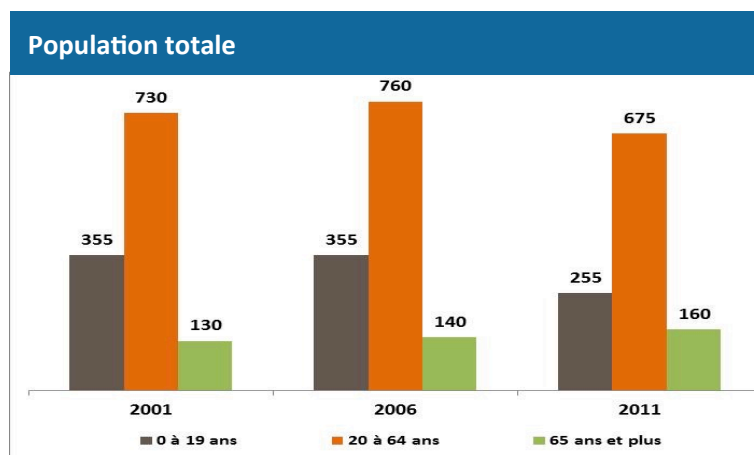
En 20 ans, Blanc-Sablon aurait perdu 7,7 % de sa population.

Si on se fie à l'estimation de la population pour 2015 du ministère des Affaires municipales et de l'Occupation du territoire (MAMOT), soit 1 067 personnes, la municipalité aurait perdu 50 résidents additionnels entre 2011 et 2015, portant le taux de décroissance à -11,9 %.

Selon les perspectives démographiques, jusqu'en 2031 (édition 2014), la population de Blanc-Sablon baisserait de 158 personnes supplémentaires, portant le taux de décroissance de la population à -14,1 %, de 2011 à 2031 (20 ans), et de -20,7 % pour la période de 1991 à 2031 (40 ans). Cela représente respectivement un taux de décroissance annuel moyen composé de -0,8 % et de -0,6 %.

Il est possible de remarquer une accélération de la décroissance à partir de 2006, et ce, jusqu'en 2021. Ensuite, la baisse prévue est moins prononcée.

# RÉPARTITION DE LA POPULATION PAR GROUPE D'ÂGE, 2001 À 2011



## Constats sur la répartition de la population par groupe d'âge

La population de personnes de « 0 à 19 ans » a diminué de façon importante entre 2001 et 2011 : -28 %

Cette décroissance s'est surtout produite chez les femmes :

- Femmes (-32 %)
- Hommes (-24 %)

La population de personnes de « 20 à 64 ans » a fluctué un peu à la baisse entre 2001 et 2011 : -8 %

Cette baisse fut surtout enregistrée chez les hommes :

- Femmes (-5 %)
- Hommes (-10 %)

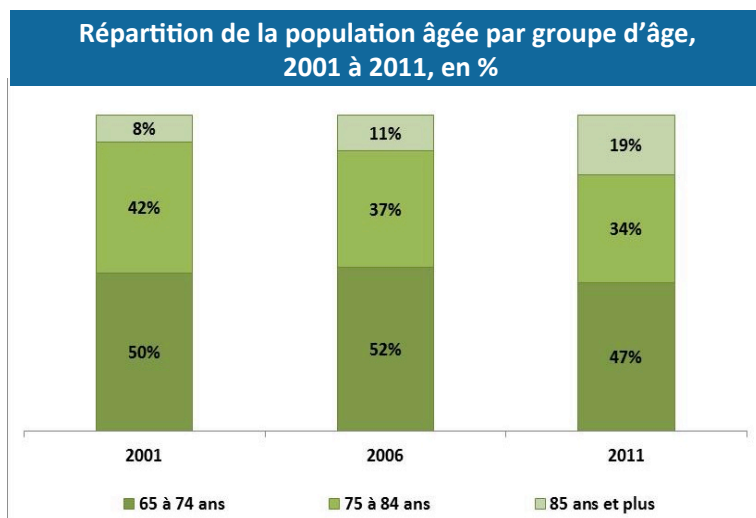
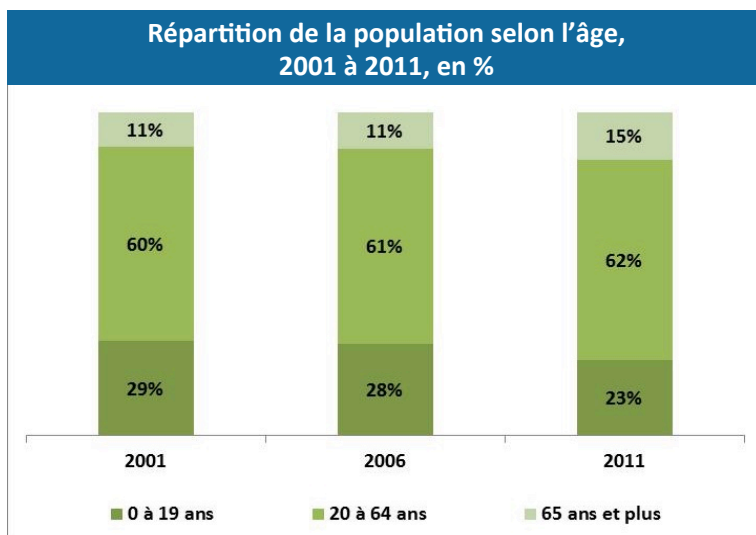
La population de personnes de « 65 ans et plus » a connu une hausse appréciable entre 2001 et 2011 : +23 %

Cette hausse est surtout attribuable aux femmes :

- Femmes (+36 %)
- Hommes (+8 %)

**Note :** *Puisque la population de Blanc-Sablon n'est pas nombreuse, toute modification apparaît davantage, en termes de proportions.*

- Le nombre de **personnes âgées** est passé de **130 à 160 personnes** à Blanc-Sablon entre **2001 et 2011**.
- En 2011, les **hommes** constituent **41 %** des personnes aînées alors que les **femmes** en forment la plus grande partie avec **59 %**.
- L'**âge médian** de la population est passé de 35,4 ans à **43,5 ans**, de 2001 à 2011, soit une hausse de 8,1 ans sur une période de 10 ans. Cette hausse fut surtout enregistrée entre 2006 et 2011 (+5,6 ans).
- En **2011**, l'**âge médian** était de :
  - Femmes : 43,4 ans
  - Hommes : 43,7 ans.



### Constats concernant le vieillissement de la population

La proportion relative de personnes âgées de 65 ans et plus est passée de 11 % à 15 % du total de la population, une hausse de 4 points de pourcentage sur 10 ans.

Au cours de cette période, la proportion relative des 85 ans et plus, par rapport à la population âgée totale, a grimpé de 8 % à 19 %.

Le groupe des 75 à 84 ans a régressé de 8 points de pourcentage.

Le groupe des 65 à 74 ans a légèrement fluctué, passant de 50 % à 47 %.

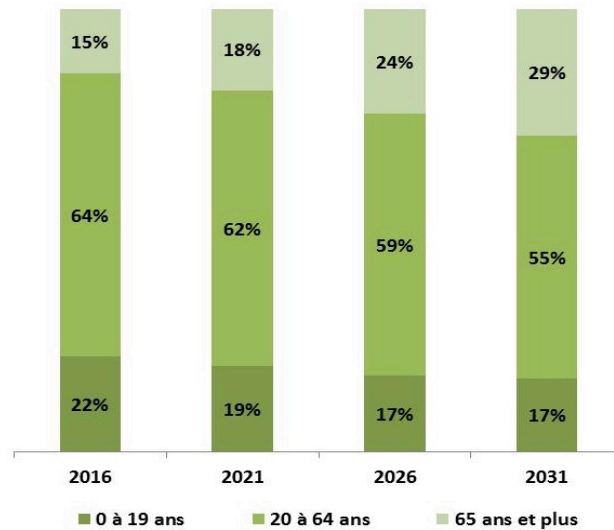
La croissance des personnes âgées de 85 ans et plus s'est enregistrée auprès des femmes qui étaient au nombre de 10 personnes en 2001 et de 25 personnes en 2011.

Le nombre d'hommes dans cette catégorie d'âge est resté identique, soit à 5 personnes.

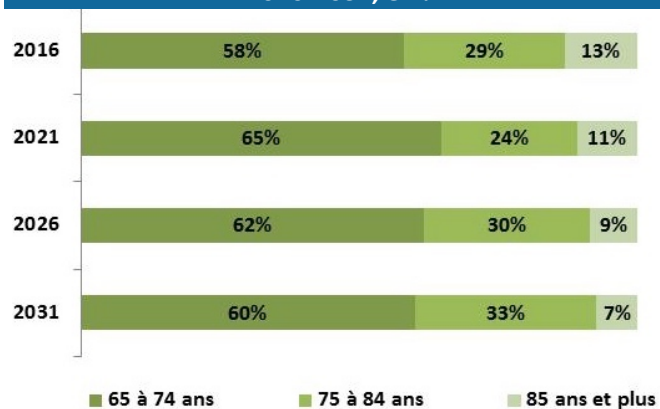
En 2011, l'âge médian des personnes âgées (excluant les résidents d'un établissement institutionnel) était de 72,9 ans, soit de 74,1 ans chez les femmes et de 71,8 ans chez les hommes.



**Perspectives démographiques par groupe d'âge, 2016-2031, en %**



**Perspectives démographiques des personnes aînées, 2016-2031, en %**



**Constats sur le vieillissement de la population, 2016-2031**

La proportion relative de la population aînée doublerait presque, de 2016 à 2031, soit sur une période de 15 ans.

En 2031, près d'une personne sur 3 serait âgée de 65 ans et plus.

Plus de la moitié (60 %) des aînés auraient entre 65 et 74 ans, soit 13 points de pourcentage de plus qu'en 2011.

En 2031, la proportion relative des aînés de 75 à 84 ans serait sensiblement la même qu'en 2011 alors que la proportion relative des 85 ans et plus serait nettement moins élevée (-12 %).

En termes de chiffres absolus, le nombre de personnes de 65 à 74 ans est passé de 60 à 75, de 2001 à 2011. En 2031, cette catégorie d'âge comprendrait 165 personnes ( $\Delta 2031/2001 : +175 \%$ ).

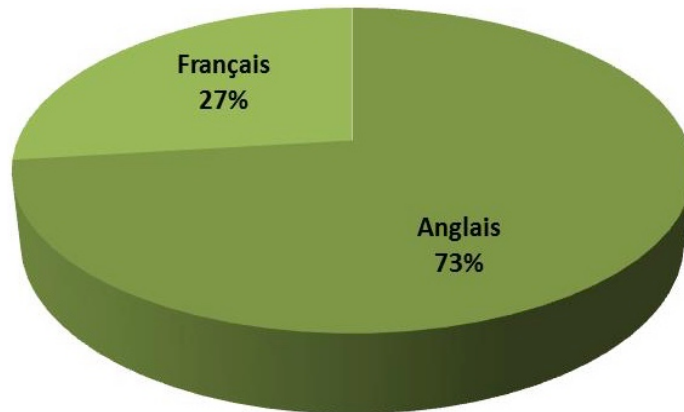
Le nombre de personnes de 75 à 84 ans est passé de 50 à 55, de 2001 à 2011. En 2031, cette catégorie d'âge comprendrait 90 personnes ( $\Delta 2031/2001 : +80 \%$ ).

Le nombre de personnes de 85 ans et plus est passé de 10 à 30, de 2001 à 2011. En 2031, cette catégorie d'âge comprendrait 20 personnes ( $\Delta 2031/2001 : +100 \%$ ).

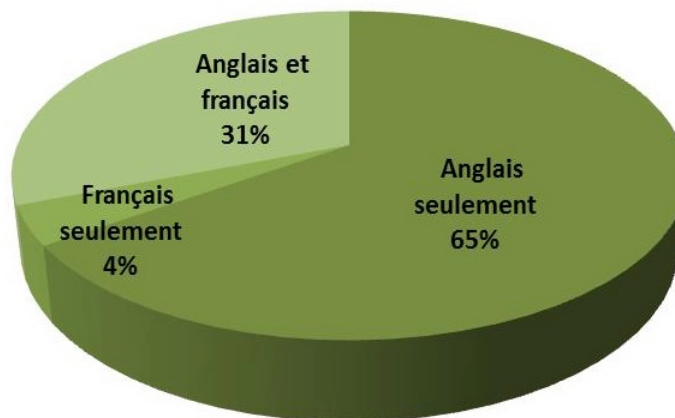
L'âge moyen passerait de 41,5 ans en 2016 à 47,3 ans en 2031.

## **QUELQUES CARACTÉRISTIQUES DES PERSONNES ÂNÉES...**

### Première langue officielle parlée, 2011



### Connaissance des langues officielles, 2011



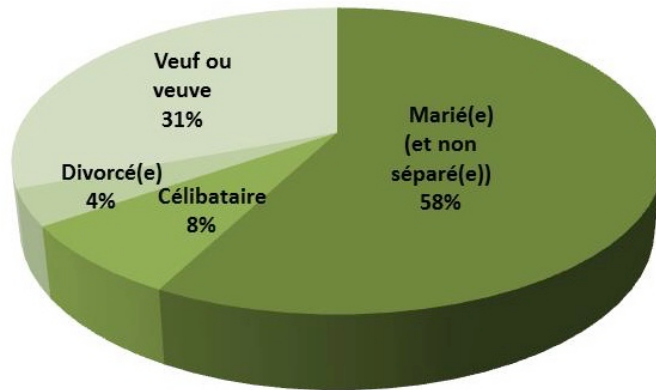
### Constats sur la connaissance des langues officielles

Près des trois quarts des personnes âgées de Blanc-Sablon ont l'anglais comme première langue officielle parlée.

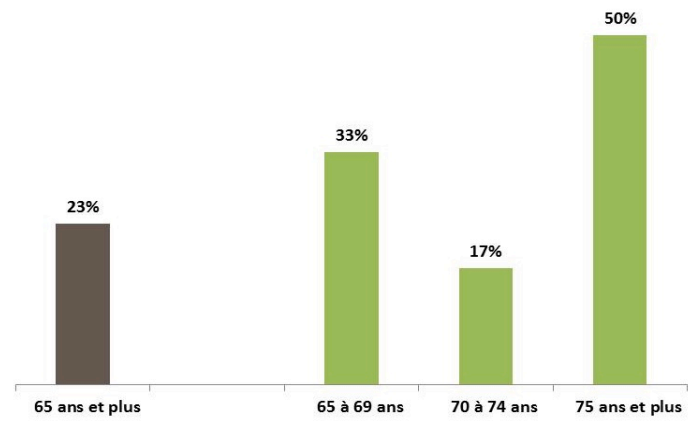
D'ailleurs, près des deux tiers de ces personnes âgées connaissent seulement l'anglais, comparativement à 4 % environ qui connaissent uniquement le français.

En fait, 96,2 % des personnes âgées connaissent l'anglais et 34,6 % connaissent le français.

### État matrimonial, 2011



### Personnes vivant seules, 2011



### Constats – autres caractéristiques

Plus de la moitié des personnes aînées sont mariées.

Une personne aînée sur 3 est veuve.

Près du quart des personnes aînées vivent seules (30 personnes : 20 femmes et 10 hommes). Cette proportion est plus élevée chez les 75 ans et plus (15 personnes : 10 femmes et 5 hommes).

Les personnes aînées vivent surtout dans des maisons individuelles non attenantes (88 %).

En 2006, le taux de propriété à Blanc-Sablon était de 80 % (pour toutes les catégories d'âge).

### Type d'habitation, 2011



## Références

Ministère des Affaires municipales et de l'Occupation du territoire, <http://www.mamrot.gouv.qc.ca/>

Institut de la statistique du Québec, <http://www.stat.gouv.qc.ca/>

Statistique Canada, Recensements : <http://www.statcan.gc.ca/>

## Notes

**Arrondissement des données des recensements** : Par souci de confidentialité, Statistique Canada publie des données qui ont été arrondies aléatoirement. L'arrondissement des données supprime la possibilité d'associer des chiffres à une personne ou à un petit groupe de personnes en particulier. Par conséquent, tous les chiffres, y compris les totaux, sont arrondis de façon aléatoire (vers le haut ou vers le bas) jusqu'à un multiple de 5, parfois de 10. Il faut donc s'attendre à ce que les totaux et les chiffres correspondants puissent présenter quelques légères différences. De même, la somme des pourcentages calculés à partir de chiffres arrondis ne correspond pas nécessairement à 100.

Les **caractéristiques des personnes âgées** excluent les résidents d'un établissement institutionnel (logements collectifs institutionnels).

## Définitions

**Âge médian** : Âge « x » tel qu'il divise une population en deux groupes d'effectifs égaux, l'un composé uniquement des individus d'âge supérieur à « x », l'autre des individus d'âge inférieur à « x ».

**Densité de population** : Elle représente le nombre d'habitants par kilomètre carré pour la population de tous les âges.

**État matrimonial** : Indique si, oui ou non, une personne de 15 ans et plus vit en union libre ainsi que l'état matrimonial légal de celles qui ne vivent pas en union libre. L'état matrimonial légal s'entend de l'état matrimonial de la personne selon la loi, c'est-à-dire célibataire, mariée ou veuve.

**Taux de propriété** : Pourcentage des logements privés qui sont occupés par leur propriétaire.

**Maison individuelle non attenante** : Logement non joint à un autre logement ou construction (sauf à son propre garage ou hangar). Une maison individuelle non attenante est entourée d'espaces libres et n'a aucun logement au-dessus ou en dessous. Une habitation mobile installée en permanence sur des fondations est considérée comme une maison individuelle non attenante.