



**Bien vivre
et vieillir
chez soi
dans sa
communauté**



Table régionale
de concertation
des aînés de la
Côte-Nord

Les Tables locales
de concertation des aînés
de la Côte-Nord

L'Alliance

en faveur de l'amélioration
des conditions de vie des aînés



Portrait des conditions de vie des aînés

Natashquan



Août 2016

DESCRIPTION DU TERRITOIRE

La municipalité de canton de Natashquan se situe dans la municipalité régionale de comté (MRC) de Minganie. Natashquan est localisée à environ 1 030 kilomètres à l'est de Québec, à 375 kilomètres à l'est de Sept-Îles et à 155 kilomètres à l'est de Havre-Saint-Pierre. En fait, Aguanish est la municipalité la plus près de Natashquan, soit à 28 kilomètres à l'ouest de celle-ci.

La municipalité de Natashquan comprend le petit hameau de Pointe-Parent situé à l'est de la communauté innue de Nutashkuan, soit à 7 kilomètres.

Le prolongement de la route 138 jusqu'à Natashquan en 1996 a permis de relier celle-ci au reste du Québec par voie terrestre. Natashquan fut longtemps considérée comme le bout de la route, mais cette dernière se poursuit désormais jusqu'à Kegaska, située plus à l'est. La route a permis de renforcer la vocation touristique de Natashquan. Elle est un des rares endroits au Québec où se fête encore la Mi-Carême. De plus, depuis 2006, Natashquan est l'hôte du Festival du conte et de la légende de l'Innuadie. Ce festival témoigne de la cohabitation plus que centenaire entre les Innus et les descendants des Acadiens dans ce coin de pays. Natashquan est également convoitée puisqu'elle est le « pays » du célèbre poète et auteur-compositeur, Gilles Vigneault.

AUTRES INFORMATIONS

Date de constitution : 16 septembre 1907

Gentilé : Natashquanais, Natashquanaise

Superficie totale : 202,91 km²

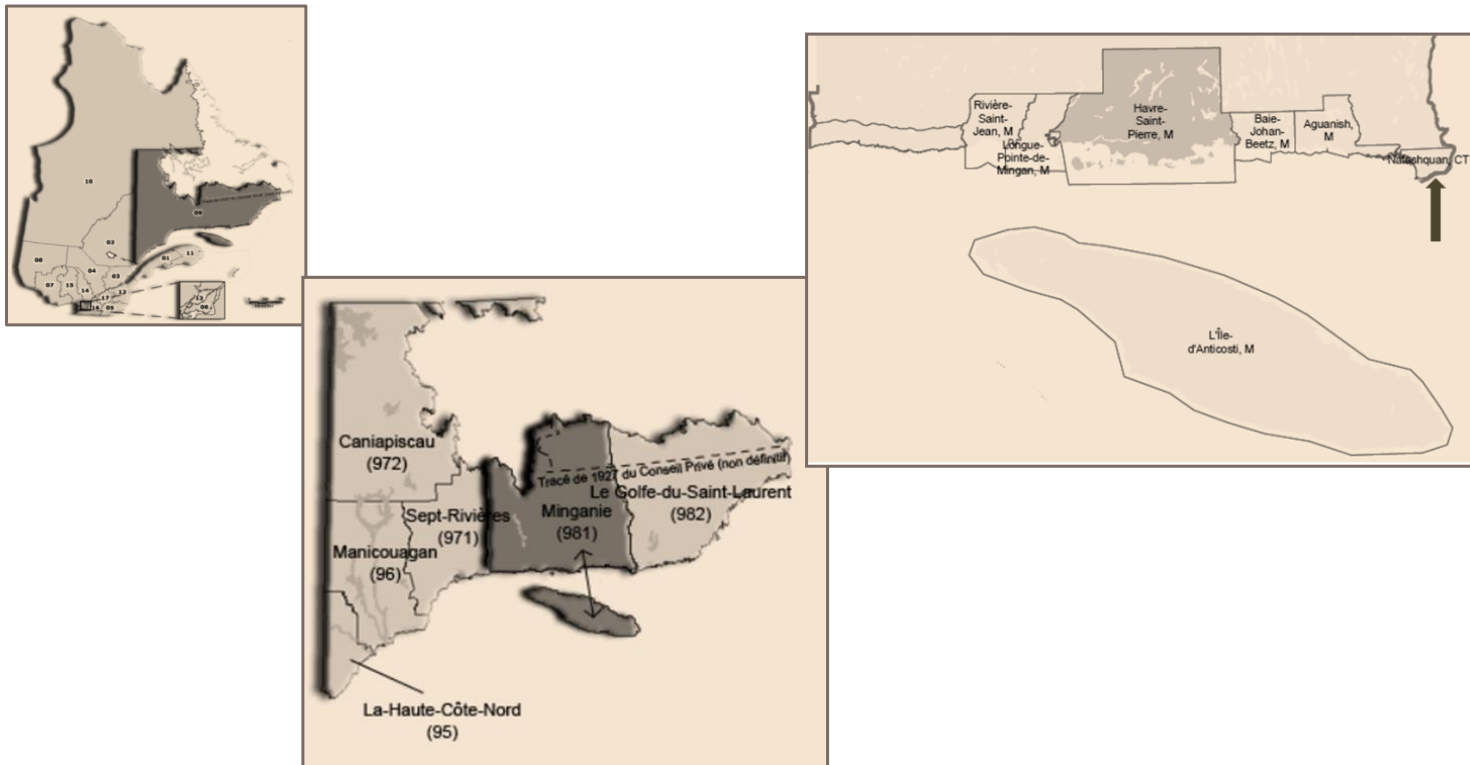
Superficie terrestre : 178,31 km²

Population estimée en 2015 : 278 personnes

Densité (2015) : 1,6 hab./km² (terrestre)

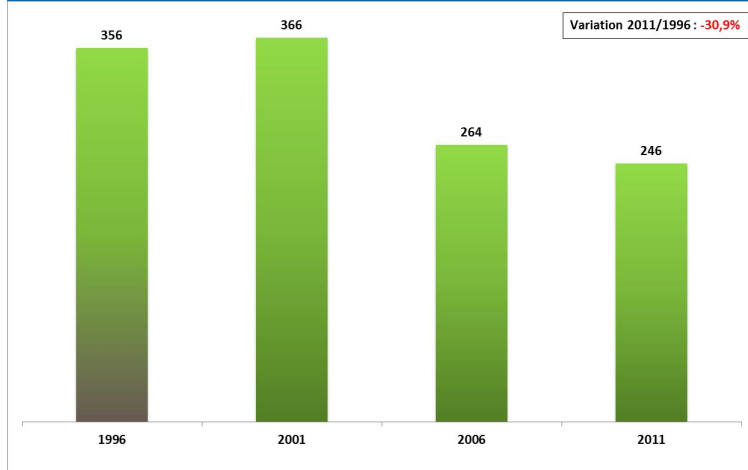
MRC : Minganie

LOCALISATION GÉOGRAPHIQUE

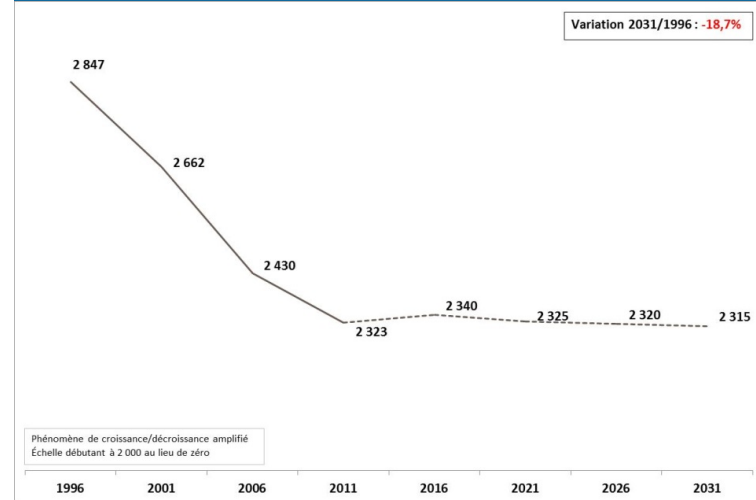


QUELQUES STATISTIQUES...

Évolution de la population 1996 à 2011 (15 ans)



Perspectives démographiques 2016-2031 (15 ans) données regroupées



Constats sur l'évolution de la population

Après une légère hausse de sa population entre 1996 et 2001, la démographie de Natashquan est à la baisse depuis 2001, si bien que la population a diminué de 120 personnes, soit environ le tiers, entre 2001 et 2011.

En 15 ans, Natashquan aurait perdu 30,9 % de sa population.

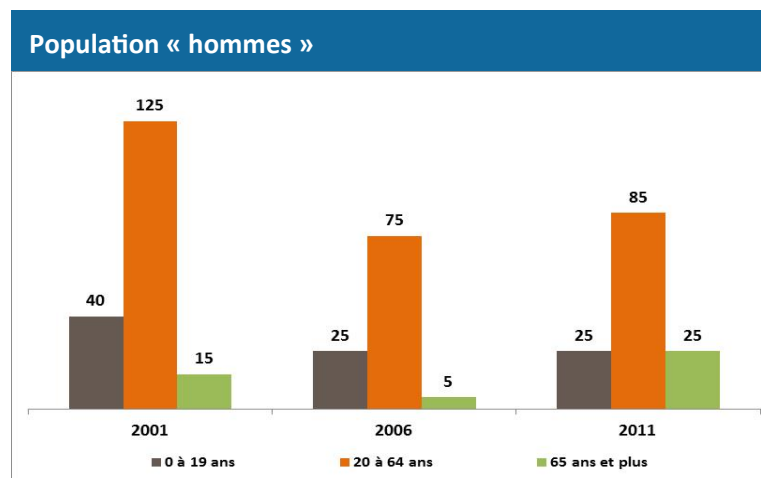
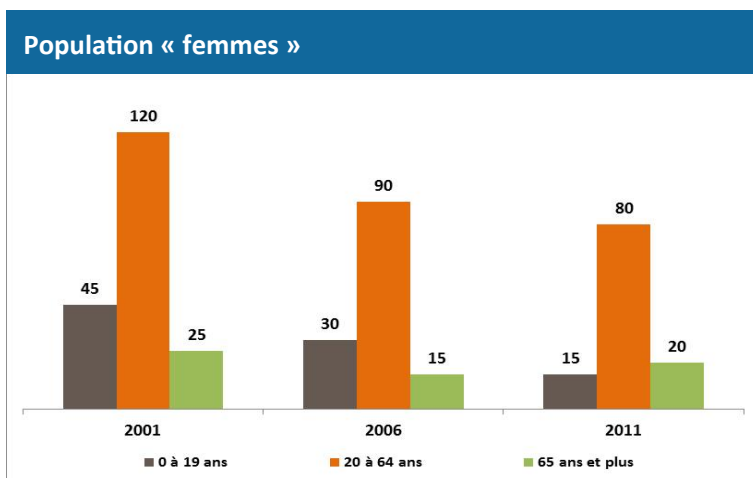
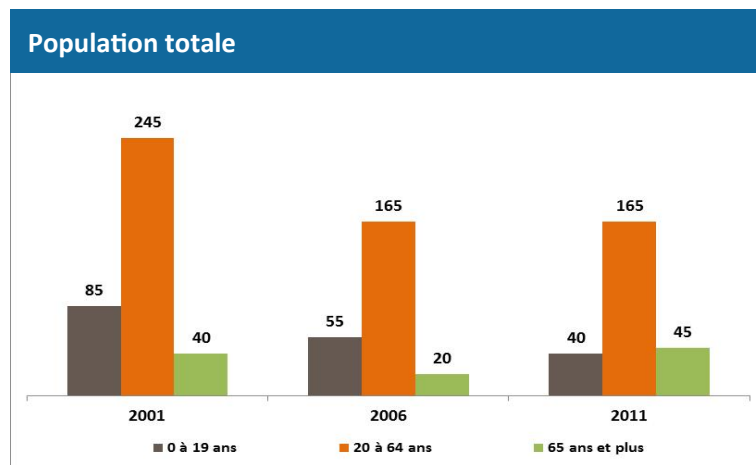
Cependant, si on se fie à l'estimation de la population pour 2015 du ministère des Affaires municipales et de l'Occupation du territoire (MAMOT), soit 278 personnes, 32 résidents se sont ajoutés entre 2011 et 2015, portant le taux de décroissance total entre 1996 et 2015 à -21,9 %.

Malheureusement, les données sur **les perspectives démographiques de Natashquan ne sont pas disponibles**, compte tenu de son faible nombre de résidents. En fait, outre la municipalité de Havre-Saint-Pierre et la communauté autochtone de Nutashquan, toutes les autres entités de la MRC de Minganie (Aguanish, Baie-Johan-Beetz, Longue-Pointe-de-Mingan, Natashquan, L'Île-d'Anticosti, Rivière-au-Tonnerre et Rivière-Saint-Jean), incluant la communauté autochtone d'Ekuanitshit, ont été regroupées ensemble pour établir les perspectives démographiques.

Il est possible de constater que, globalement, la population de ces petites communautés chute de 1996 à 2011 et se stabilise par la suite à compter de 2016. En effet, selon ces perspectives démographiques, jusqu'en 2031 (édition 2014), la population des petites communautés de la Minganie devrait décroître de 8 personnes, soit 0,3 %, entre 2011 et 2031 (20 ans), et de 532 personnes, soit 18,7 %, entre 1996 et 2031 (35 ans). Cela représente respectivement un taux de décroissance annuel moyen composé de -0,02 % et de -0,59 %.

Il importe de souligner que, de 1996 à 2011, la population était surtout en décroissance dans les petites municipalités de la Minganie alors qu'elle était en croissance dans la communauté innue d'Ekuanitshit. Par ailleurs, le projet de construction du complexe hydroélectrique sur la rivière Romaine, amorcé en 2009, a ralenti l'exode dans certaines communautés de la Minganie.

RÉPARTITION DE LA POPULATION PAR GROUPE D'ÂGE, 2001 À 2011



Constats sur la répartition de la population par groupe d'âge

La population des « 0 à 19 ans » a diminué de façon drastique entre 2001 et 2011 : -53 %

Cette décroissance s'est surtout produite chez les femmes :

- Femmes (-67 %)
- Hommes (-38 %)

La population de personnes de « 20 à 64 ans » a également fluctué à la baisse de façon importante entre 2001 et 2011 : -33 %

Cette baisse fut enregistrée autant chez les hommes que chez les femmes :

- Femmes (-33 %)
- Hommes (-32 %)

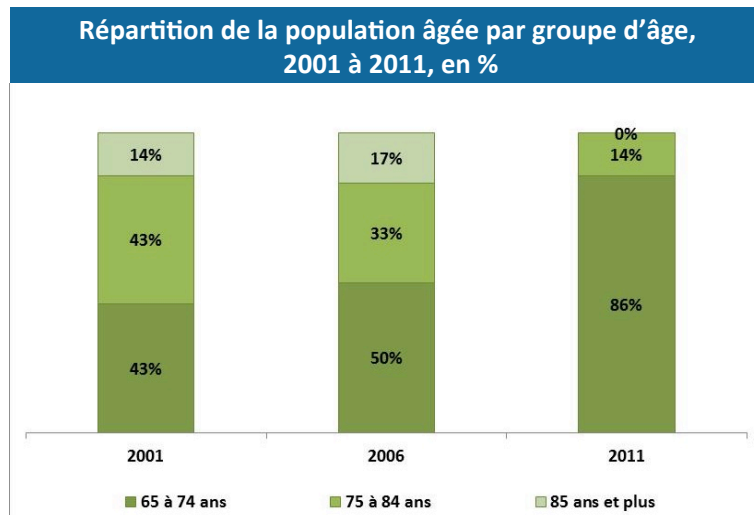
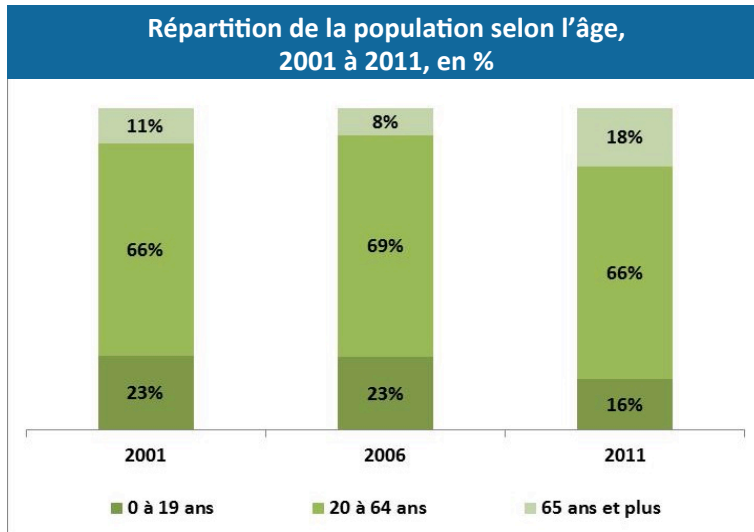
La population de personnes de « 65 ans et plus » a cependant connu une hausse entre 2001 et 2011 : +13 %

Cette hausse est surtout attribuable aux hommes :

- Femmes (-20 %)
- Hommes (+67 %)

Note : *Puisque la population de Natashquan n'est pas nombreuse, toute modification apparaît davantage, en termes de proportions.*

- Le nombre de **personnes âgées** est passé de **40 à 45 personnes** à Natashquan entre **2001 et 2011**.
- En 2011, les **hommes** constituent **55,6 %** des personnes âgées alors que les **femmes** en forment une plus petite partie avec **44,4 %**.
- L'**âge médian** de la population est passé de 40,0 ans à **52,5 ans**, de 2001 à 2011, soit une hausse de 12,5 ans sur une période de 10 ans. Cette hausse fut surtout enregistrée entre 2001 et 2006 (+9,2 ans) plutôt qu'entre 2006 et 2011 (+3,3 ans).
- En **2011**, l'**âge médian** était de :
 - Femmes : 51,8 ans
 - Hommes : 52,8 ans.



Constats concernant le vieillissement de la population

La proportion relative de personnes âgées de 65 ans et plus est passée de 11 % à 18 % du total de la population, une hausse de 7 points de pourcentage sur 10 ans.

La proportion relative des personnes âgées de 20 à 64 ans est restée pareille à 66 %.

La proportion relative des 0 à 19 ans a diminué de 7 points de pourcentage, passant de 23 % à 16 %.

Au cours de cette période, il semble y avoir une diminution de 14 % de la proportion relative des personnes âgées de 85 ans et plus par rapport à la population aînée totale. Toutefois, ceci est peut-être attribuable à la pratique d'arrondissement des chiffres de Statistique Canada (voir note à la fin du document), car le nombre de personnes âgées de 85 ans et plus était de 5 personnes en 2001 et 2006.

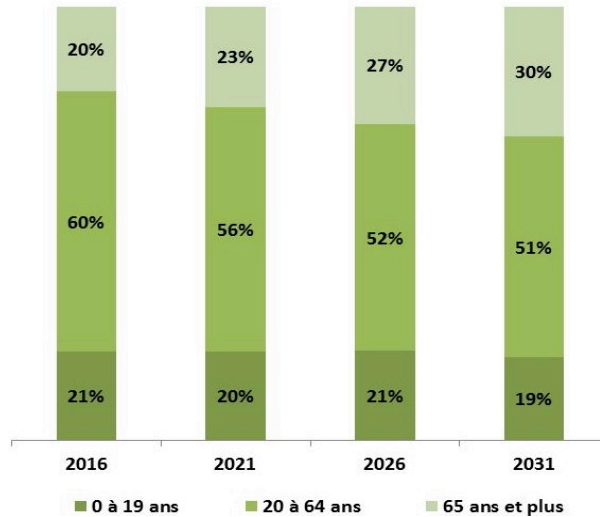
La proportion relative du groupe des 75 à 84 ans a, pour sa part, diminué de façon significative, soit de 29 points de pourcentage (de 15 à 5 personnes).

À l'inverse, la proportion relative du groupe des 65 à 74 ans a connu une hausse substantielle de 43 %, passant de 43 % à 86 % (de 15 à 30 personnes).

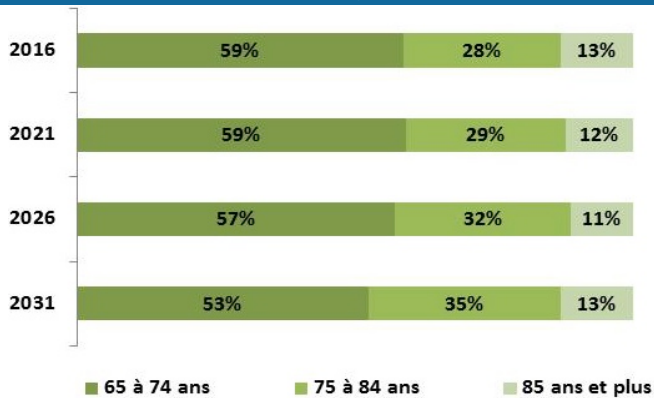
Il importe de rappeler qu'il s'agit de petits nombres, ce qui occasionne des variations importantes en termes de pourcentages.

En 2011, l'âge médian des personnes aînées (excluant les résidents d'un établissement institutionnel) était de 69,5 ans, soit de 69,0 ans chez les femmes et de 69,6 ans chez les hommes.

Perspectives démographiques par groupe d'âge, 2016-2031, en %*



Perspectives démographiques des personnes aînées, 2016-2031, en %*



* Données regroupées – petites communautés de la MRC de Minganie

Natashquan

Constats sur le vieillissement de la population, 2016-2031

La proportion relative de la population aînée augmenterait de 10 points de pourcentage entre 2016 et 2031, soit sur une période de 15 ans.

En 2031, près d'une personne sur 3 serait âgée de 65 ans et plus.

Plus de la moitié (53 %) des aînés auraient entre 65 et 74 ans en 2031, soit 6 points de pourcentage de moins qu'en 2016.

La proportion relative des aînés de 75 à 84 ans serait plus élevée en 2031 qu'en 2016, soit de 7 %, alors que la proportion des 85 ans et plus serait sensiblement la même.

En termes de chiffres absolus, le nombre de personnes de 65 à 74 ans passerait de 270 à 365, de 2016 à 2031 ($\Delta 2031/2016$: +35 %).

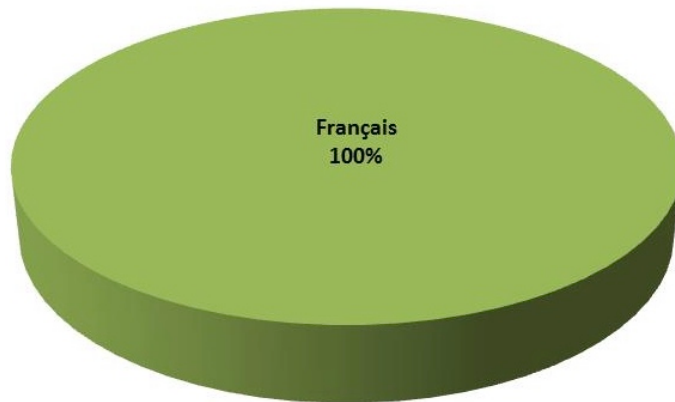
Le nombre de personnes de 75 à 84 ans passerait de 130 à 240, de 2016 à 2031 ($\Delta 2031/2016$: +85 %).

Le nombre de personnes de 85 ans et plus passerait de 60 à 90, de 2016 à 2031 ($\Delta 2031/2016$: +50 %).

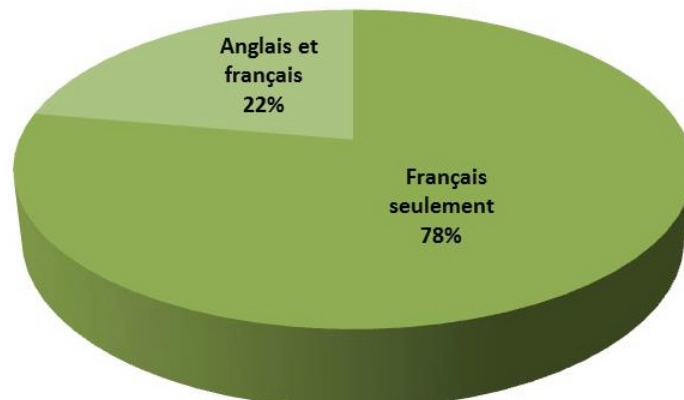
L'âge moyen passerait de 44,1 ans en 2016 à 47,5 ans en 2031, soit une augmentation de 3,4 ans.

QUELQUES CARACTÉRISTIQUES DES PERSONNES ÂNÉES...

Première langue officielle parlée, 2011



Connaissance des langues officielles, 2011



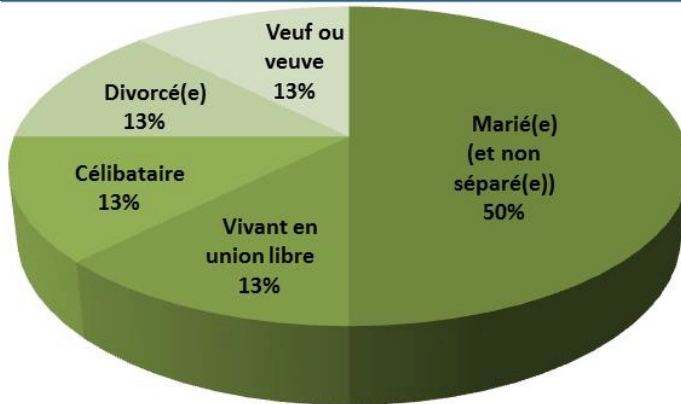
Constats sur la connaissance des langues officielles

Toute la population aînée de la municipalité de Natashquan a le français comme première langue officielle parlée.

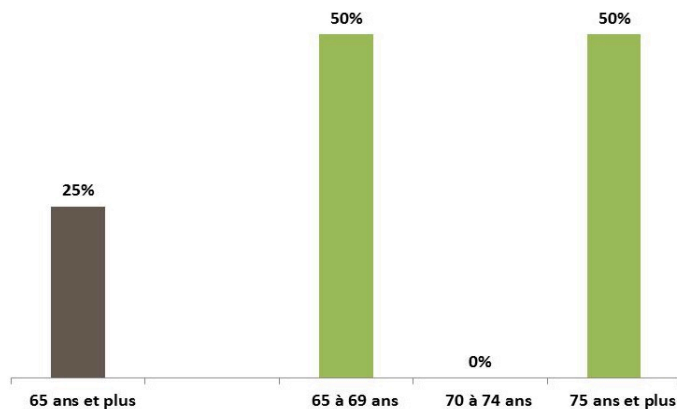
Parmi les langues officielles, les aînés de Natashquan connaissent, pour la plupart, uniquement le français. Une proportion de 22 % connaît également l'anglais.

En fait, la totalité des personnes aînées de Natashquan connaît le français alors que 22 % connaissent aussi l'anglais.

État matrimonial, 2011



Personnes vivant seules, 2011



Constats – autres caractéristiques

La moitié des personnes aînées sont mariées.

Seulement 13 % des personnes aînées sont veuves.

Le quart des personnes aînées vivent seules (10 personnes : 5 femmes et 5 hommes). Ces personnes sont dans les catégories d'âge des 65 à 69 ans et des 75 ans et plus.

Les personnes aînées vivent dans des maisons individuelles non attenantes (100 %).

En 2006, le taux de propriété dans la municipalité de Natashquan était de 76 % (pour toutes les catégories d'âge).

Type d'habitation, 2011



Maison individuelle non attenante

Références

Ministère des Affaires municipales et de l'Occupation du territoire, <http://www.mamrot.gouv.qc.ca/>
Institut de la statistique du Québec, <http://www.stat.gouv.qc.ca/>
Statistique Canada, Recensements : <http://www.statcan.gc.ca/>

Notes

Arrondissement des données des recensements : Par souci de confidentialité, Statistique Canada publie des données qui ont été arrondies aléatoirement. L'arrondissement des données supprime la possibilité d'associer des chiffres à une personne ou à un petit groupe de personnes en particulier. Par conséquent, tous les chiffres, y compris les totaux, sont arrondis de façon aléatoire (vers le haut ou vers le bas) jusqu'à un multiple de 5, parfois de 10. Il faut donc s'attendre à ce que les totaux et les chiffres correspondants puissent présenter quelques légères différences. De même, la somme des pourcentages calculés à partir de chiffres arrondis ne correspond pas nécessairement à 100.

Les **caractéristiques des personnes âgées** excluent les résidents d'un établissement institutionnel (logements collectifs institutionnels).

Définitions

Âge médian : Âge « x » tel qu'il divise une population en deux groupes d'effectifs égaux, l'un composé uniquement des individus d'âge supérieur à « x », l'autre des individus d'âge inférieur à « x ».

Densité de population : Elle représente le nombre d'habitants par kilomètre carré pour la population de tous les âges.

État matrimonial : Indique si, oui ou non, une personne de 15 ans et plus vit en union libre ainsi que l'état matrimonial légal de celles qui ne vivent pas en union libre. L'état matrimonial légal s'entend de l'état matrimonial de la personne selon la loi, c'est-à-dire célibataire, mariée ou veuve.

Taux de propriété : Pourcentage des logements privés qui sont occupés par leur propriétaire.

Maison individuelle non attenante : Logement non joint à un autre logement ou construction (sauf à son propre garage ou hangar). Une maison individuelle non attenante est entourée d'espaces libres et n'a aucun logement au-dessus ou en dessous. Une habitation mobile installée en permanence sur des fondations est considérée comme une maison individuelle non attenante.