



**Bien vivre
et vieillir
chez soi
dans sa
communauté**



Table régionale
de concertation
des aînés de la
Côte-Nord

Les Tables locales
de concertation des aînés
de la Côte-Nord

L'Alliance

en faveur de l'amélioration
des conditions de vie des aînés



Portrait des conditions de vie des aînés

Longue-Rive



Août 2016

DESCRIPTION DU TERRITOIRE

La municipalité de Longue-Rive se situe dans la municipalité régionale de comté (MRC) de La Haute-Côte-Nord. Longue-Rive est localisée à environ 300 kilomètres à l'est de Québec, à 70 kilomètres à l'est de Tadoussac et à 130 kilomètres à l'ouest de Baie-Comeau. En fait, Portneuf-sur-Mer est la municipalité la plus près de Longue-Rive, soit à 17 kilomètres à l'est de celle-ci.

Deux localités forment cette municipalité. En fait, Saint-Paul-du-Nord et Sault-au-Mouton ont été fusionnées en 1997 pour devenir la municipalité Saint-Paul-du-Nord–Sault-au-Mouton. Et en octobre 1998, la municipalité de Saint-Paul-du-Nord–Sault-au-Mouton devient la municipalité de Longue-Rive.

La crise forestière a durement frappé cette municipalité avec la fermeture de Kruger qui était la principale entreprise de la place.

Depuis peu, la route 138 contourne la municipalité de Longue-Rive.

AUTRES INFORMATIONS

Date de constitution : 28 mai 1997

Gentilé : Longue-Rivois, Longue-Rivoise

Superficie totale : 321,18 km²

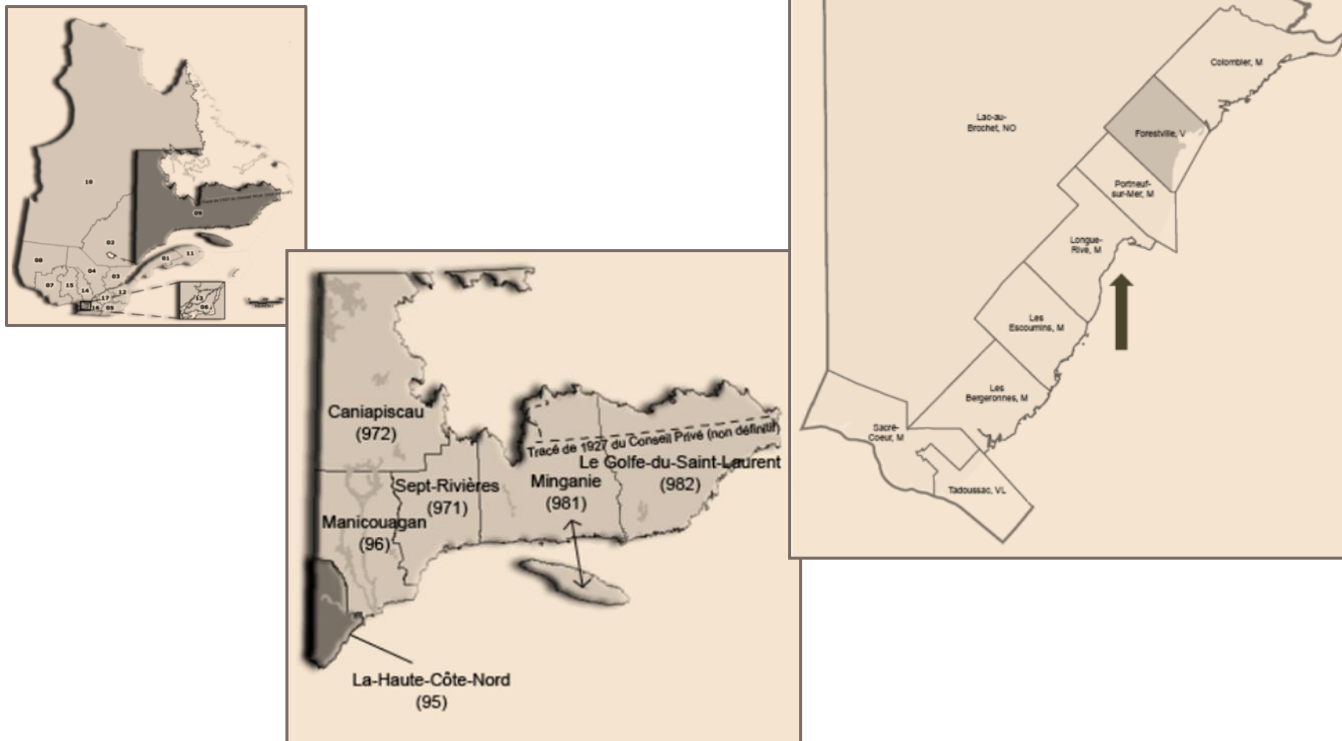
Superficie terrestre : 311,47 km²

Population estimée en 2015 : 1 049 personnes

Densité (2015) : 3,4 hab./km² (terrestre)

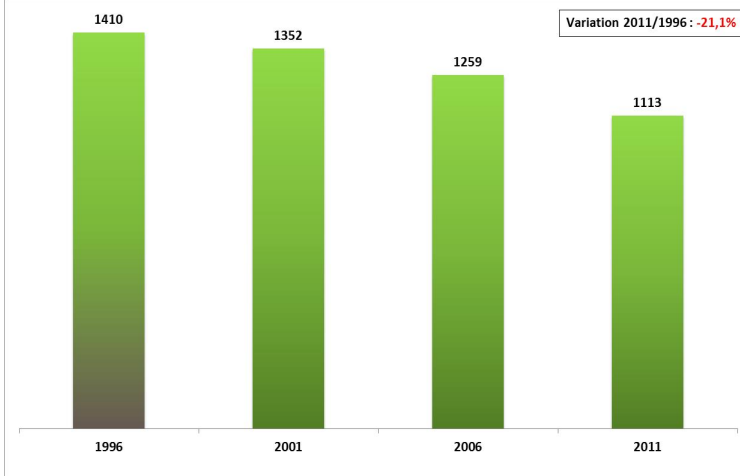
MRC : La Haute-Côte-Nord

LOCALISATION GÉOGRAPHIQUE

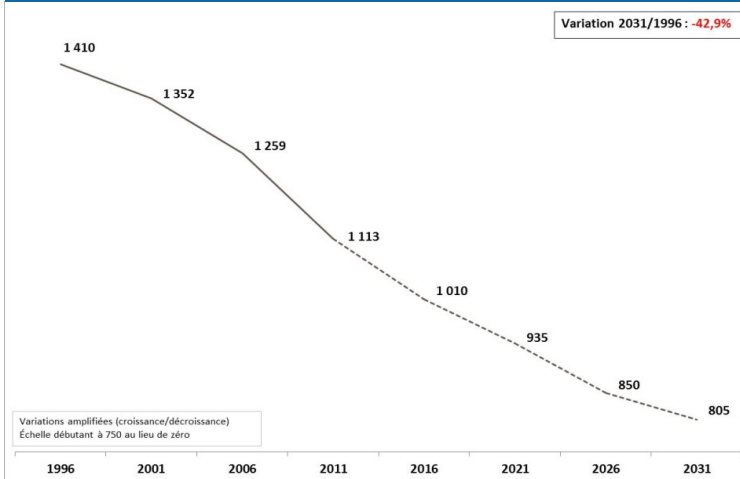


QUELQUES STATISTIQUES...

Évolution de la population 1996 à 2011 (15 ans)



Perspectives démographiques 2016-2031 (15 ans)



Longue-Rive

Constats sur l'évolution de la population

Les données tiennent compte de la fusion des deux localités survenue en 1996.

Depuis 1996, la population de Longue-Rive est en décroissance continue. La population aurait diminué de 297 résidents entre 1996 et 2011. La baisse la plus marquée s'est produite entre 2006 et 2011, pendant la crise forestière.

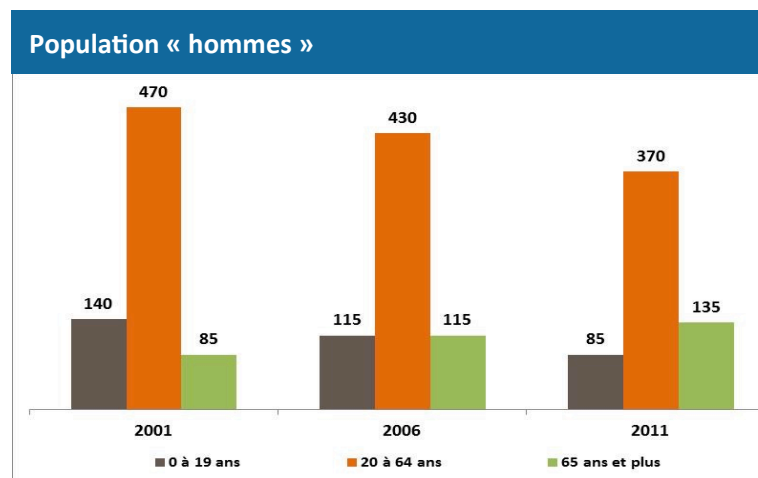
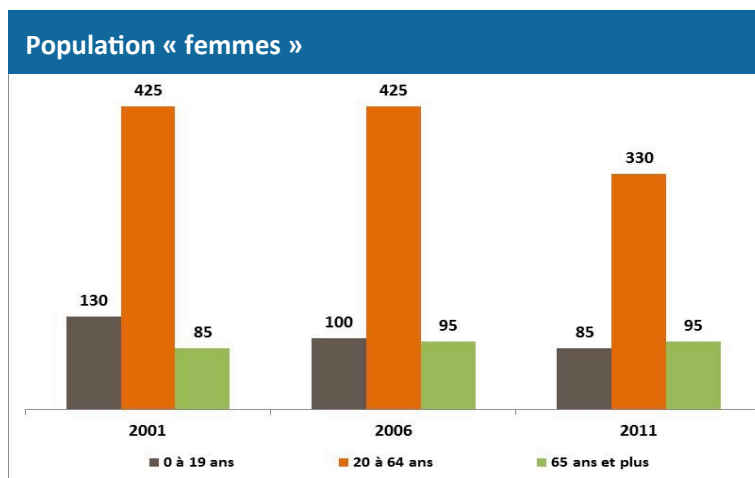
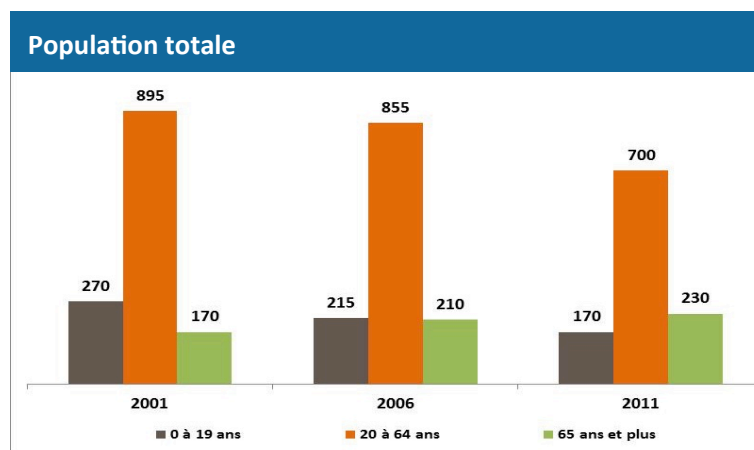
En 15 ans, Longue-Rive aurait perdu 21,1 % de sa population.

Si on se fie à l'estimation de la population pour 2015 du ministère des Affaires municipales et de l'Occupation du territoire (MAMOT), soit 1 049 personnes, 64 résidents supplémentaires auraient quitté la municipalité entre 2011 et 2015, portant le taux de décroissance total entre 1996 et 2015 à -25,6 %.

Selon les perspectives démographiques, jusqu'en 2031 (édition 2014), la décroissance de la population de Longue-Rive devrait se poursuivre. En effet, il est prévu une baisse de 308 personnes additionnelles entre 2011 et 2031 (20 ans), soit 27,7 %. Pour la période de 1996 à 2031, cette baisse se traduirait par 605 personnes, représentant une perte de 42,9 % sur 35 ans. Cela représente respectivement un taux de décroissance annuel moyen composé de -1,61 % et de -1,59 %.

La chute démographique semble s'atténuer un peu à partir de 2016 jusqu'en 2031.

RÉPARTITION DE LA POPULATION PAR GROUPE D'ÂGE, 2001 À 2011



Constats sur la répartition de la population par groupe d'âge

La population des « 0 à 19 ans » a diminué de façon drastique entre 2001 et 2011 : -37 %

Cette décroissance s'est produite autant chez les hommes que chez les femmes :

- Femmes (-35 %)
- Hommes (-39 %)

La population de personnes de « 20 à 64 ans » a également fluctué à la baisse entre 2001 et 2011 : -22 %

Cette baisse fut enregistrée autant chez les hommes que chez les femmes :

- Femmes (-22 %)
- Hommes (-21 %)

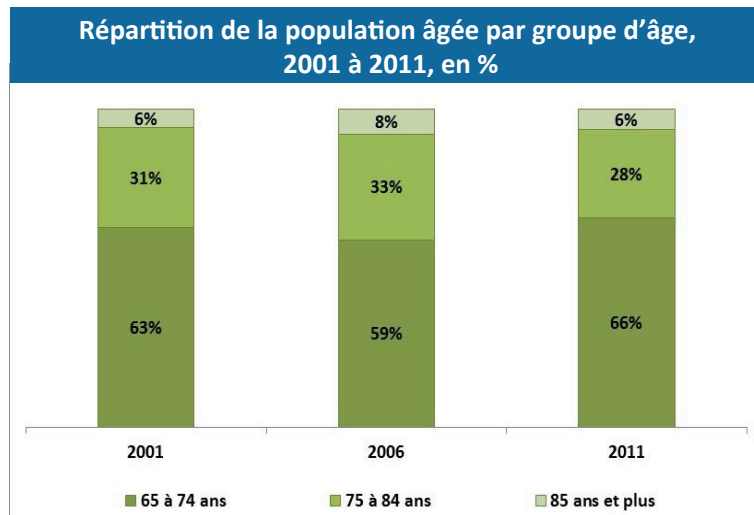
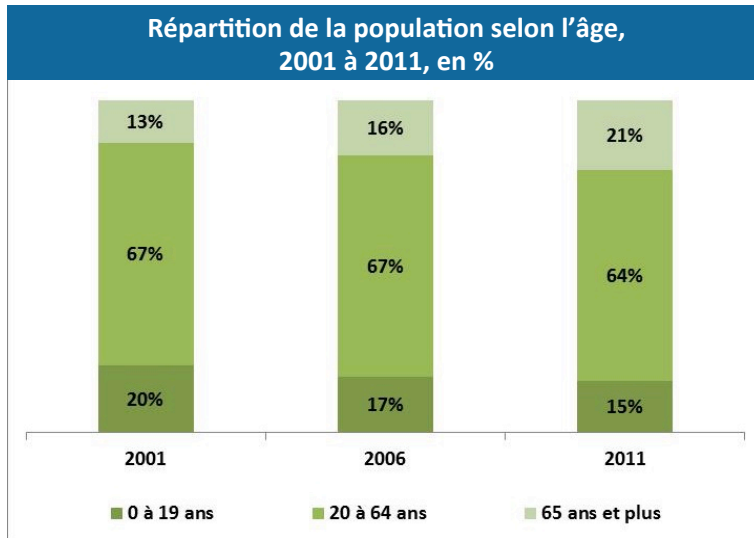
La population de personnes de « 65 ans et plus » a augmenté entre 2001 et 2011 : +35 %

Cette croissance s'est davantage produite chez les hommes :

- Femmes (+12 %)
- Hommes (+59 %)

Note : *Puisque la population de Longue-Rive n'est pas nombreuse, toute modification apparaît davantage, en termes de proportions.*

- Le nombre de **personnes âgées** est passé de **170 à 230 personnes** à Longue-Rive entre **2001 et 2011**.
- En 2011, les **hommes** constituent **58,7 %** des personnes âgées alors que les **femmes** en forment une plus petite partie avec **41,3 %**.
- L'**âge médian** de la population est passé de 41,8 ans à **51,9 ans**, de 2001 à 2011, soit une hausse de 10,1 ans sur une période de 10 ans. Cette hausse fut surtout enregistrée entre 2006 et 2011 (+5,4 ans) plutôt qu'entre 2001 et 2006 (+4,7 ans).
- En **2011**, l'**âge médian** était de :
 - Femmes : 52,1 ans
 - Hommes : 51,7 ans.



Longue-Rive

Constats concernant le vieillissement de la population

La proportion relative de personnes âgées de 65 ans et plus est passée de 13 % à 21 % du total de la population, une hausse de 8 points de pourcentage sur 10 ans.

La proportion relative des personnes âgées de 20 à 64 ans a diminué de 3 points de pourcentage, passant de 67 % à 64 %.

La proportion relative des 0 à 19 ans a également diminué, mais de 5 points de pourcentage, passant de 20 % à 15 %.

La proportion relative des personnes âgées de 85 ans et plus, par rapport à la population aînée totale, est restée à 6 %.

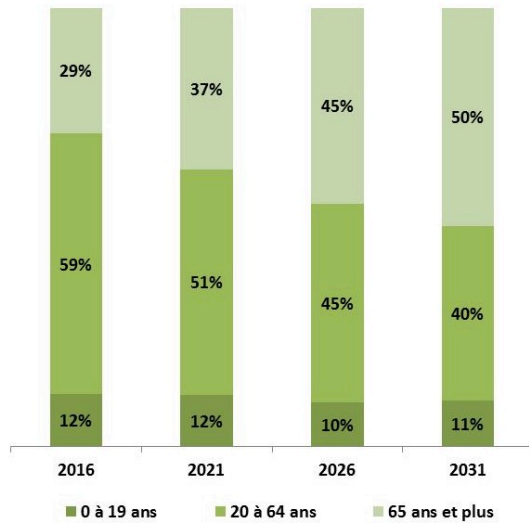
La proportion relative du groupe des 75 à 84 ans a, pour sa part, diminué de 3 points de pourcentage.

À l'inverse, la proportion relative du groupe des 65 à 74 ans a augmenté de 3 points de pourcentage.

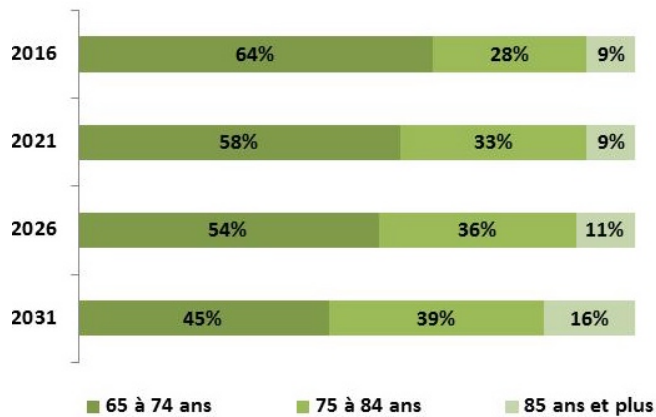
Il importe de rappeler qu'il s'agit de petits nombres, ce qui occasionne des variations importantes en termes de pourcentages.

En 2011, l'âge médian des personnes aînées (excluant les résidents d'un établissement institutionnel) était de 71,3 ans, soit de 71,2 ans chez les femmes et de 71,3 ans chez les hommes.

Perspectives démographiques par groupe d'âge, 2016-2031, en %



Perspectives démographiques des personnes aînées, 2016-2031, en %



Constats sur le vieillissement de la population, 2016-2031

La proportion relative de la population aînée augmenterait de 21 points de pourcentage entre 2016 et 2031, soit sur une période de 15 ans.

En 2031, la moitié de la population (50 %) serait âgée de 65 ans et plus.

Moins de la moitié des aînés (45 %) auraient entre 65 et 74 ans en 2031, soit 21 points de pourcentage de moins qu'en 2011.

La proportion relative des aînés de 75 à 84 ans serait plus importante en 2031 qu'en 2011, soit de 11 %, et la proportion des 85 ans et plus serait aussi plus élevée (+10 %).

En termes de chiffres absolus, le nombre de personnes de 65 à 74 ans est passé de 110 à 155, de 2001 à 2011. En 2031, cette catégorie d'âge comprendrait 180 personnes ($\Delta_{2031/2001} : +64 \%$).

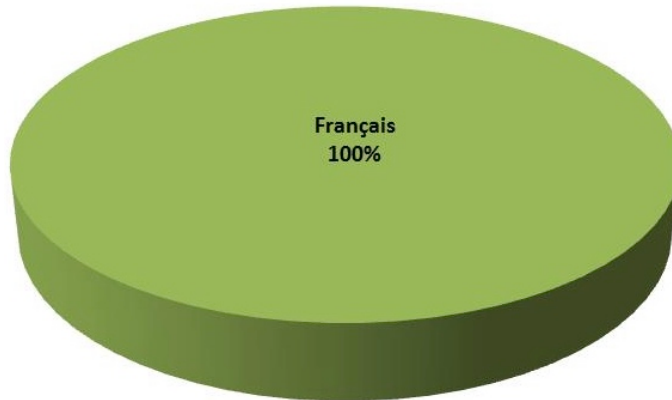
Le nombre de personnes de 75 à 84 ans est passé de 55 à 65, de 2001 à 2011. En 2031, cette catégorie d'âge comprendrait 155 personnes ($\Delta_{2031/2001} : +182 \%$).

Le nombre de personnes de 85 ans et plus est passé de 10 à 15, de 2001 à 2011. En 2031, cette catégorie d'âge comprendrait 65 personnes ($\Delta_{2031/2001} : +550 \%$).

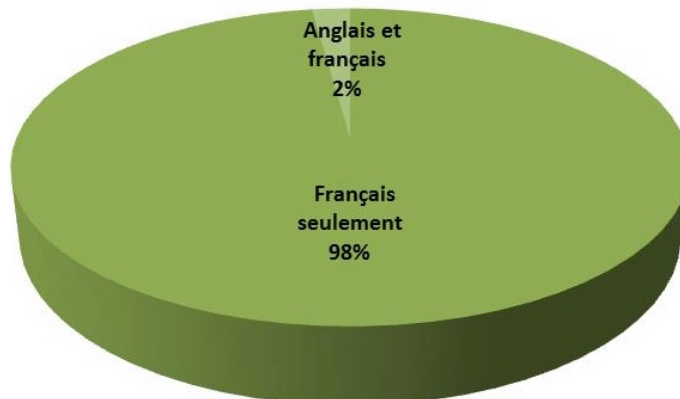
L'âge moyen passerait de 51,1 ans en 2016 à 58,8 ans en 2031.

QUELQUES CARACTÉRISTIQUES DES PERSONNES ÂNÉES...

Première langue officielle parlée, 2011



Connaissance des langues officielles, 2011



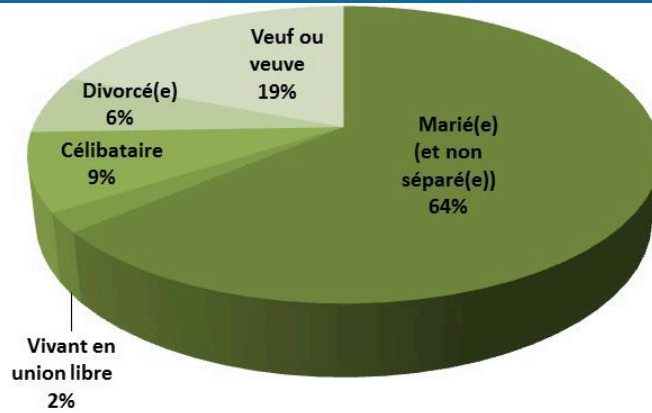
Constats sur la connaissance des langues officielles

La totalité de la population aînée de la municipalité de Longue-Rive a le français comme première langue officielle parlée.

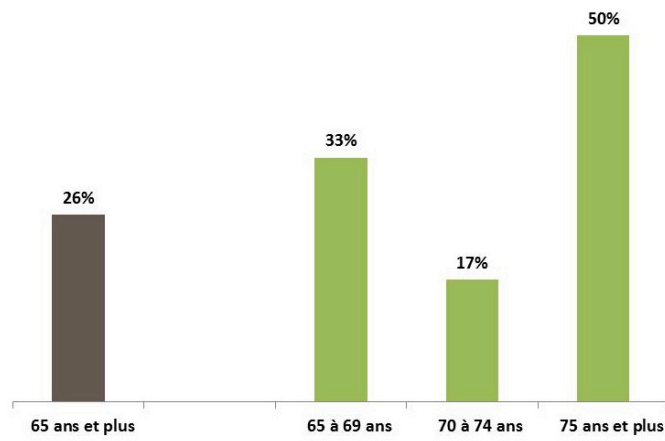
Parmi les langues officielles, les aînés de Longue-Rive connaissent surtout le français. Seulement 2 % des personnes aînées connaissent aussi l'anglais.

En fait, la totalité de la population aînée connaît le français et 2 % connaît également l'anglais.

État matrimonial, 2011



Personnes vivant seules, 2011



Longue-Rive

Constats – autres caractéristiques

Plus de 60 % des personnes âgées sont mariées.

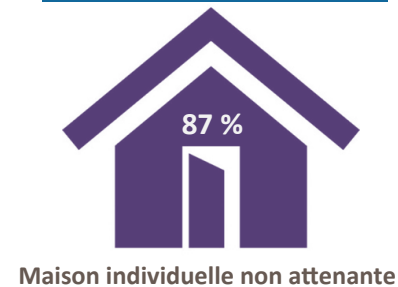
Une personne âgée sur 5 est veuve.

Environ une personne âgée sur 4 vit seule. Ces personnes sont surtout dans la catégorie d'âge des 75 ans et plus.

Les personnes âgées vivent surtout dans des maisons individuelles non attenantes (87 %).

En 2006, le taux de propriété dans la municipalité de Longue-Rive était de 83 % (pour toutes les catégories d'âge).

Type d'habitation, 2011



Références

Ministère des Affaires municipales et de l'Occupation du territoire, <http://www.mamrot.gouv.qc.ca/>
Institut de la statistique du Québec, <http://www.stat.gouv.qc.ca/>
Statistique Canada, Recensements : <http://www.statcan.gc.ca/>

Notes

Arrondissement des données des recensements : Par souci de confidentialité, Statistique Canada publie des données qui ont été arrondies aléatoirement. L'arrondissement des données supprime la possibilité d'associer des chiffres à une personne ou à un petit groupe de personnes en particulier. Par conséquent, tous les chiffres, y compris les totaux, sont arrondis de façon aléatoire (vers le haut ou vers le bas) jusqu'à un multiple de 5, parfois de 10. Il faut donc s'attendre à ce que les totaux et les chiffres correspondants puissent présenter quelques légères différences. De même, la somme des pourcentages calculés à partir de chiffres arrondis ne correspond pas nécessairement à 100.

Les **caractéristiques des personnes âgées** excluent les résidents d'un établissement institutionnel (logements collectifs institutionnels).

Définitions

Âge médian : Âge « x » tel qu'il divise une population en deux groupes d'effectifs égaux, l'un composé uniquement des individus d'âge supérieur à « x », l'autre des individus d'âge inférieur à « x ».

Densité de population : Elle représente le nombre d'habitants par kilomètre carré pour la population de tous les âges.

État matrimonial : Indique si, oui ou non, une personne de 15 ans et plus vit en union libre ainsi que l'état matrimonial légal de celles qui ne vivent pas en union libre. L'état matrimonial légal s'entend de l'état matrimonial de la personne selon la loi, c'est-à-dire célibataire, mariée ou veuve.

Taux de propriété : Pourcentage des logements privés qui sont occupés par leur propriétaire.

Maison individuelle non attenante : Logement non joint à un autre logement ou construction (sauf à son propre garage ou hangar). Une maison individuelle non attenante est entourée d'espaces libres et n'a aucun logement au-dessus ou en dessous. Une habitation mobile installée en permanence sur des fondations est considérée comme une maison individuelle non attenante.