



**Bien vivre
et vieillir
chez soi
dans sa
communauté**



Les Tables locales
de concertation des aînés
de la Côte-Nord

L'Alliance

en faveur de l'amélioration
des conditions de vie des aînés



Portrait des conditions de vie des aînés

Bonne Espérance



Août 2016

DESCRIPTION DU TERRITOIRE

La municipalité de Bonne-Espérance est localisée au sein de la municipalité régionale de comté du Golfe-du-Saint-Laurent. Elle se trouve à l'ouest de la municipalité de Blanc-Sablon, à un peu moins d'une cinquantaine de kilomètres. Les deux municipalités sont reliées par la route 138, en grande partie asphaltée, ce qui permet aux résidents de chacune de ces municipalités de profiter des biens, services et activités offerts dans l'autre. Par ailleurs, tout comme Blanc-Sablon, la municipalité de Bonne-Espérance est reliée par un lien routier et maritime à la province voisine, Terre-Neuve-et-Labrador.

Bonne-Espérance se compose de trois localités : Middle Bay, Rivière-Saint-Paul et Vieux-Fort. Middle Bay ne compte que quelques dizaines de résidents alors que les deux autres localités en abritent quelques centaines.

Le principal secteur économique de Bonne-Espérance est l'industrie de la pêche et de la transformation des produits marins.

L'anglais est la langue prédominante de communication des résidents de cette municipalité.

AUTRES INFORMATIONS

Date de constitution : 1^{er} janvier 1990

Gentilé : Aucun

Superficie totale : 1 215,65 km²

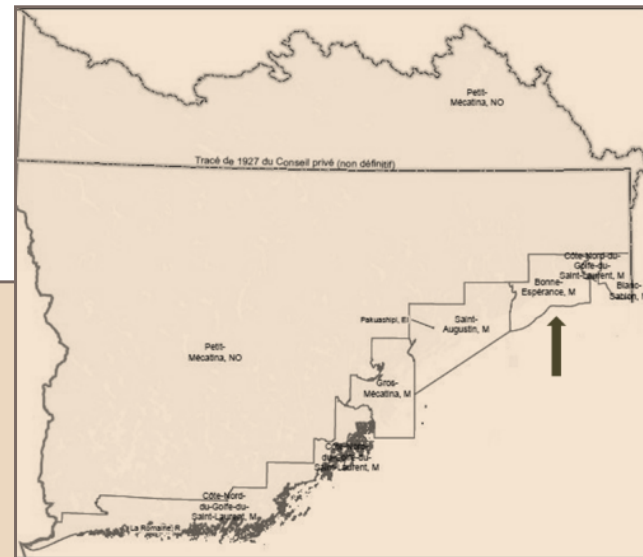
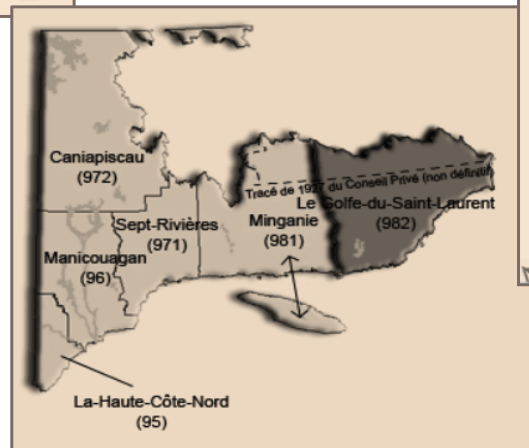
Superficie terrestre : 603,99 km²

Population estimée en 2015 : 707 personnes

Densité (2015) : 1,2 hab./km² (terrestre)

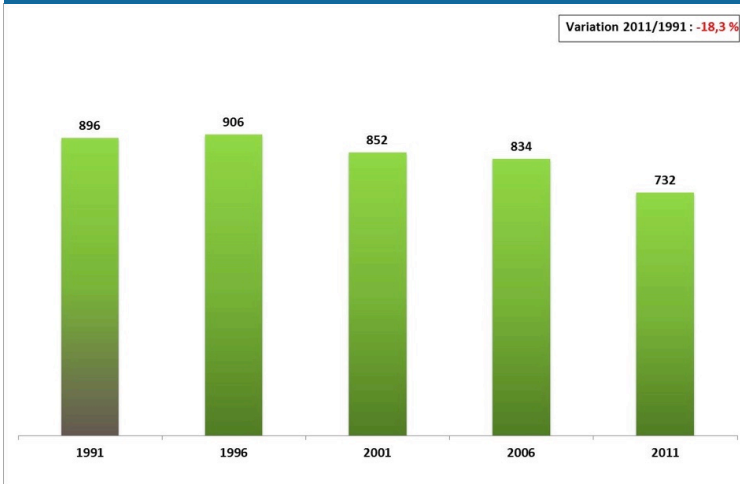
MRC : Le Golfe-du-Saint-Laurent

LOCALISATION GÉOGRAPHIQUE

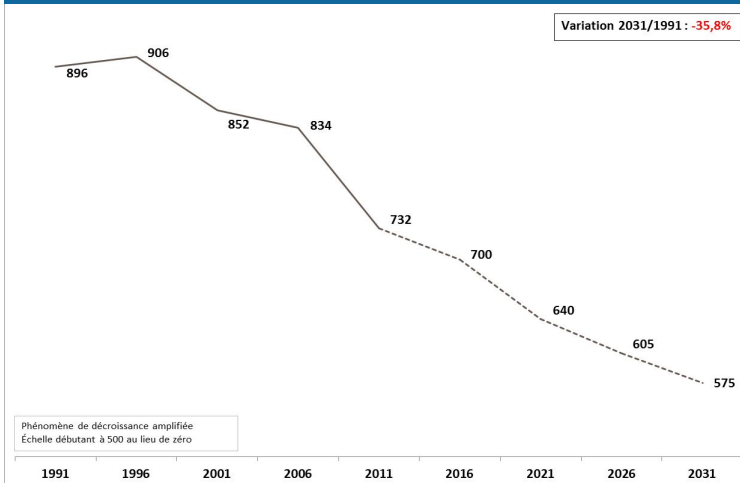


QUELQUES STATISTIQUES...

Évolution de la population 1991 à 2011 (20 ans)



Perspectives démographiques 2016-2031 (15 ans)



Bonne-Espérance

Constats sur l'évolution de la population

Entre 2006 et 2011, la population de Bonne-Espérance a été en forte décroissance, perdant 102 résidents sur une période de 5 ans, ce qui représente environ une variation de -12,2 % de la population.

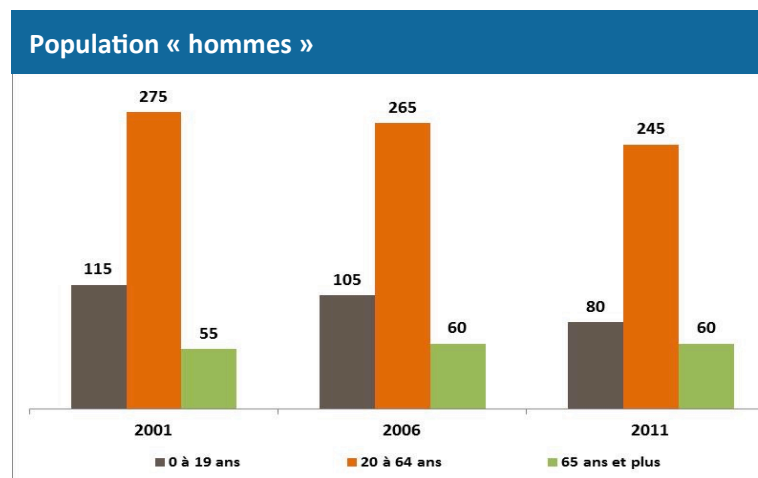
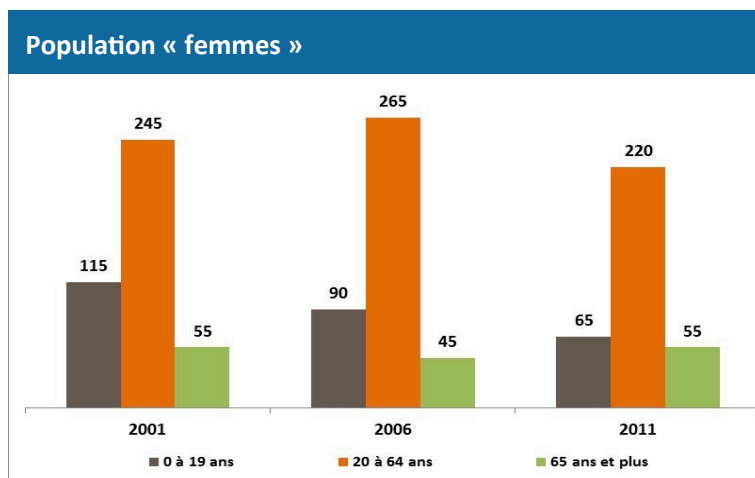
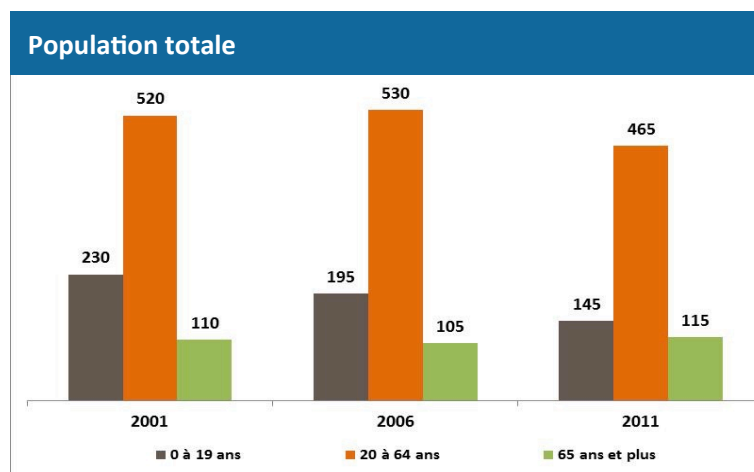
En 20 ans (1991-2011), Bonne-Espérance aurait perdu 18,3 % de sa population.

Si on se fie à l'estimation de la population pour 2015 du ministère des Affaires municipales et de l'Occupation du territoire (MAMOT), soit 707 personnes, la municipalité aurait perdu 25 résidents additionnels entre 2011 et 2015, portant le taux de décroissance à -21,1 % depuis 1991.

Selon les perspectives démographiques, jusqu'en 2031 (édition 2014), la population de Bonne-Espérance diminuerait de 157 personnes supplémentaires, portant le taux de décroissance de la population à -21,4 %, de 2011 à 2031 (20 ans), et de -35,8 % pour la période de 1991 à 2031 (40 ans). Cela représente respectivement un taux de décroissance annuel composé de -1,2 % et de -1,1 %.

Il est possible de remarquer une accélération de la décroissance à partir de 2006, et ce, jusqu'en 2021. Ensuite, la baisse prévue est un peu moins prononcée.

RÉPARTITION DE LA POPULATION PAR GROUPE D'ÂGE, 2001 À 2011



Constats sur la répartition de la population par groupe d'âge

La population de personnes de « 0 à 19 ans » a diminué de façon importante entre 2001 et 2011 : -37 %

Cette décroissance s'est surtout produite chez les femmes :

- Femmes (-43 %)
- Hommes (-30 %)

La population de personnes de « 20 à 64 ans » a fluctué à la baisse entre 2001 et 2011 : -11 %

Cette baisse fut enregistrée autant chez les hommes que chez les femmes :

- Femmes (-10 %)
- Hommes (-11 %)

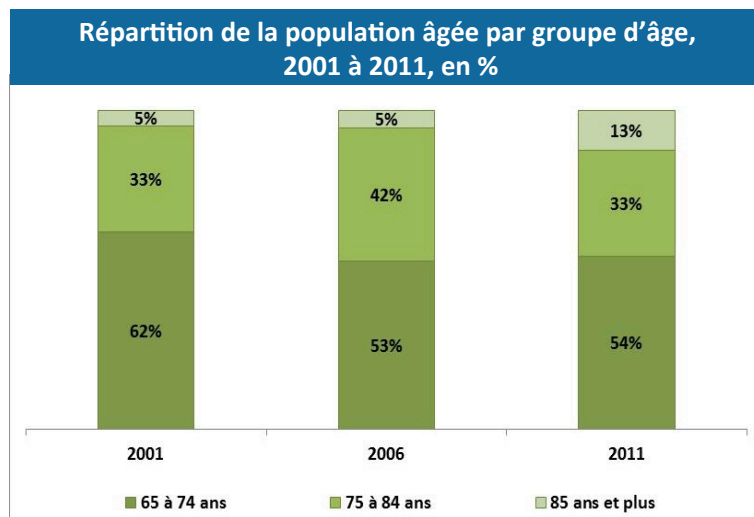
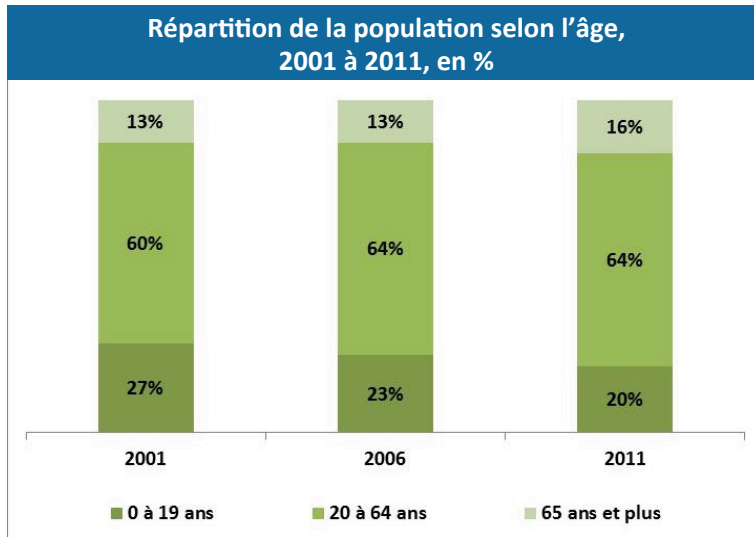
La population de personnes de « 65 ans et plus » a connu une légère hausse entre 2001 et 2011 : +5 %

Cette hausse est attribuable aux hommes :

- Femmes (0 %)
- Hommes (+9 %)

Note : *Puisque la population de Bonne-Espérance n'est pas nombreuse, toute modification apparaît davantage, en termes de proportions.*

- Le nombre de **personnes âgées** est passé de **110 à 115 personnes** à Bonne-Espérance entre **2001 et 2011**. Une si faible variation est possiblement due aux arrondissements des statistiques.
- En 2011, les **hommes** constituent **52 %** des personnes âgées alors que les **femmes** représentent **48 %**.
- L'**âge médian** de la population est passé de 37,4 ans à **46,6 ans**, de 2001 à 2011, soit une hausse de 9,2 ans sur une période de 10 ans. Cette hausse fut surtout enregistrée entre 2006 et 2011 (+5,3 ans).
- En **2011**, l'**âge médian** était de :
 - Femmes : 47,0 ans
 - Hommes : 46,4 ans.



Constats concernant le vieillissement de la population

La proportion de personnes âgées de 65 ans et plus est passée de 13 % à 16 % du total de la population, une hausse de 3 points de pourcentage sur 10 ans.

Selon les statistiques, la proportion des 85 ans et plus a grimpé de 5 % à 13 %. Cependant, cette situation est simplement due à un arrondissement d'un petit nombre.

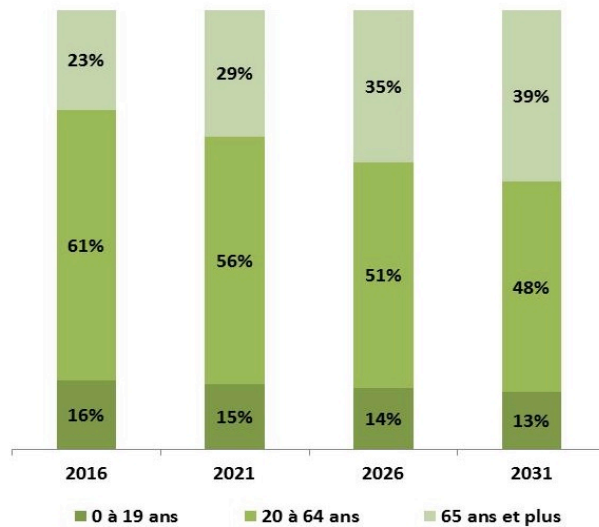
Le groupe des 75 à 84 ans a augmenté pour ensuite régresser de nouveau à la proportion de 2001, soit 33 %.

Le groupe des 65 à 74 ans a régressé de 8 points de pourcentage pour s'établir à 54 % en 2011.

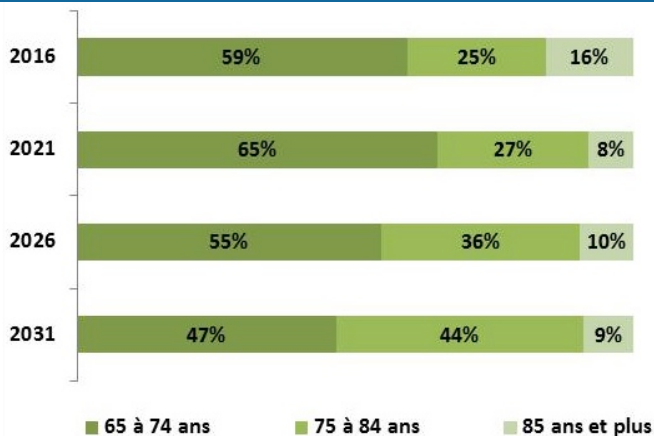
Le nombre d'hommes et de femmes de 85 ans et plus est resté stable entre 2001 et 2011, soit à 5 personnes respectivement.

En 2011, l'âge médian des personnes aînées était de 73,4 ans, soit de 75,6 ans chez les femmes et de 72,0 ans chez les hommes.

Perspectives démographiques par groupe d'âge, 2016-2031, en %



Perspectives démographiques des personnes aînées, 2016-2031, en %



Bonne-Espérance

Constats sur le vieillissement de la population, 2016-2031

La population aînée augmenterait de 13 points de pourcentage entre 2016 et 2031, soit de presque un point par année.

En 2031, plus d'une personne sur 3 serait âgée de 65 ans et plus.

Près de 45 % des aînés auraient entre 75 et 84 ans, soit 11 points de pourcentage de plus qu'en 2011.

La proportion relative des aînés de 85 ans et plus serait moins élevée (-4 %).

En termes de chiffres absolus, le nombre de personnes de 65 à 74 ans est resté à 65, entre 2001 et 2011. En 2031, cette catégorie d'âge comprendrait 105 personnes ($\Delta 2031/2001 : +62 \%$).

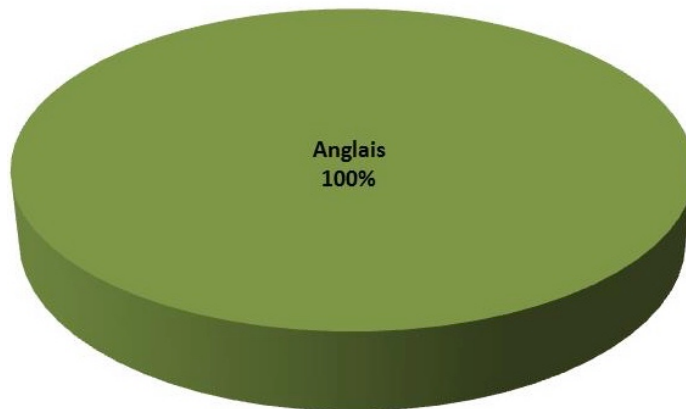
Le nombre de personnes de 75 à 84 ans est passé de 35 à 40, de 2001 à 2011. En 2031, cette catégorie d'âge comprendrait 100 personnes ($\Delta 2031/2001 : +186 \%$).

Le nombre de personnes de 85 ans et plus est passé de 5 à 15, de 2001 à 2011. En 2031, cette catégorie d'âge comprendrait 20 personnes ($\Delta 2031/2001 : +300 \%$).

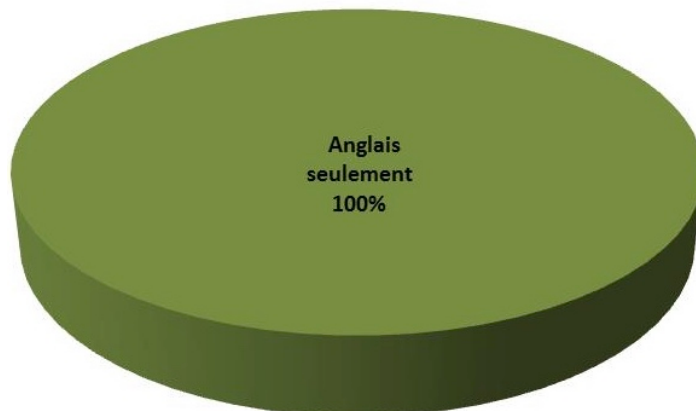
L'âge moyen passerait de 46,9 ans en 2016 à 53,9 ans en 2031.

QUELQUES CARACTÉRISTIQUES DES PERSONNES ÂNÉES...

Première langue officielle parlée, 2011



Connaissance des langues officielles, 2011

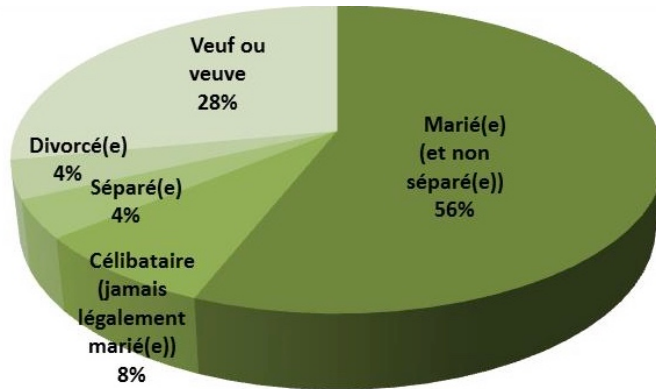


Constats sur la connaissance des langues officielles

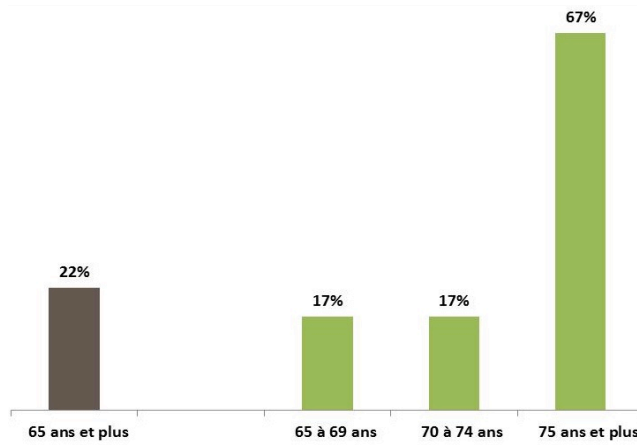
En 2011, la totalité des personnes âgées de Bonne-Espérance a l'anglais comme première langue officielle parlée.

D'ailleurs, l'entièreté des personnes âgées connaît seulement l'anglais comme langue officielle.

État matrimonial, 2011



Personnes vivant seules, 2011



Bonne-Espérance

Constats – autres caractéristiques

Plus de la moitié des personnes aînées sont mariées.

Plus d'une personne aînée sur 4 est veuve.

Environ une personne aînée sur 5 vit seule (25 personnes : 20 femmes et 5 hommes). Cette proportion est plus élevée chez les 75 ans et plus (15 personnes : 15 femmes et aucun homme).

Les personnes aînées vivent toutes dans des maisons individuelles non attenantes (100 %).

En 2006, le taux de propriété à Bonne-Espérance était de 90 % (pour toutes les catégories d'âge).

Type d'habitation, 2011



Maison individuelle non attenante

Références

Ministère des Affaires municipales et de l'Occupation du territoire, <http://www.mamrot.gouv.qc.ca/>
Institut de la statistique du Québec, <http://www.stat.gouv.qc.ca/>
Statistique Canada, Recensements : <http://www.statcan.gc.ca/>

Notes

Arrondissement des données des recensements : Par souci de confidentialité, Statistique Canada publie des données qui ont été arrondies aléatoirement. L'arrondissement des données supprime la possibilité d'associer des chiffres à une personne ou à un petit groupe de personnes en particulier. Par conséquent, tous les chiffres, y compris les totaux, sont arrondis de façon aléatoire (vers le haut ou vers le bas) jusqu'à un multiple de 5, parfois de 10. Il faut donc s'attendre à ce que les totaux et les chiffres correspondants puissent présenter quelques légères différences. De même, la somme des pourcentages calculés à partir de chiffres arrondis ne correspond pas nécessairement à 100.

Les **caractéristiques des personnes âgées** excluent les résidents d'un établissement institutionnel (logements collectifs institutionnels).

Définitions

Âge médian : Âge « x » tel qu'il divise une population en deux groupes d'effectifs égaux, l'un composé uniquement des individus d'âge supérieur à « x », l'autre des individus d'âge inférieur à « x ».

Densité de population : Elle représente le nombre d'habitants par kilomètre carré pour la population de tous les âges.

État matrimonial : Indique si, oui ou non, une personne de 15 ans et plus vit en union libre ainsi que l'état matrimonial légal de celles qui ne vivent pas en union libre. L'état matrimonial légal s'entend de l'état matrimonial de la personne selon la loi, c'est-à-dire célibataire, mariée ou veuve.

Taux de propriété : Pourcentage des logements privés qui sont occupés par leur propriétaire.

Maison individuelle non attenante : Logement non joint à un autre logement ou construction (sauf à son propre garage ou hangar). Une maison individuelle non attenante est entourée d'espaces libres et n'a aucun logement au-dessus ou en dessous. Une habitation mobile installée en permanence sur des fondations est considérée comme une maison individuelle non attenante.