



**Bien vivre
et vieillir
chez soi
dans sa
communauté**



Table régionale
de concertation
des aînés de la
Côte-Nord

Les Tables locales
de concertation des aînés
de la Côte-Nord

L'Alliance

en faveur de l'amélioration
des conditions de vie des aînés



Portrait des conditions de vie des aînés

Havre-Saint-Pierre



Août 2016

DESCRIPTION DU TERRITOIRE

La municipalité de Havre-Saint-Pierre se situe aux abords du golfe du Saint-Laurent, juste en face de l'île d'Anticosti, dans la municipalité régionale de comté (MRC) de Minganie. Elle se trouve à plus de 1 000 kilomètres à l'est de Montréal, à 880 kilomètres à l'est de Québec et à 225 kilomètres à l'est de Sept-Îles. La municipalité la plus près est Longue-Pointe-de-Mingan qui se situe à 50 kilomètres à l'ouest de Havre-Saint-Pierre.

L'économie de la municipalité repose en grande partie sur les activités de la mine Rio Tinto Fer et Titane ainsi que de l'industrie des pêches. Les secteurs du tourisme (croisières) et des services sont également importants pour l'économie locale.

Havre-Saint-Pierre est la municipalité la plus peuplée de la MRC de Minganie. Elle constitue le pôle régional de services de cette MRC comptant, entre autres, le Centre de santé et des services sociaux ainsi que des bureaux de quelques ministères gouvernementaux.

La route 138 a rejoint Havre-Saint-Pierre en 1976. Outre cette route, la municipalité compte aussi un aéroport et un port en eau profonde.

AUTRES INFORMATIONS

Date de constitution : 1^{er} janvier 1873

Gentilé : Cayen, Cayenne

Superficie totale : 3 945,72 km²

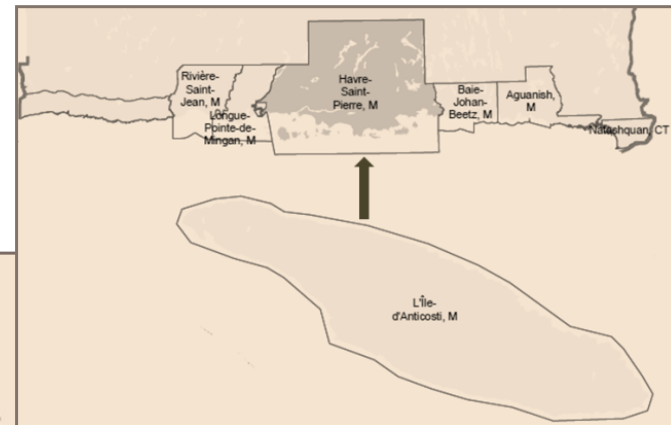
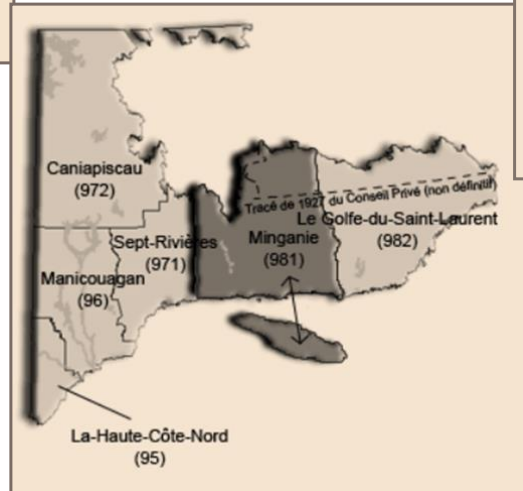
Superficie terrestre : 2 567,21 km²

Population estimée en 2015 : 3 552 personnes

Densité (2015) : 1,4 hab./km² (terrestre)

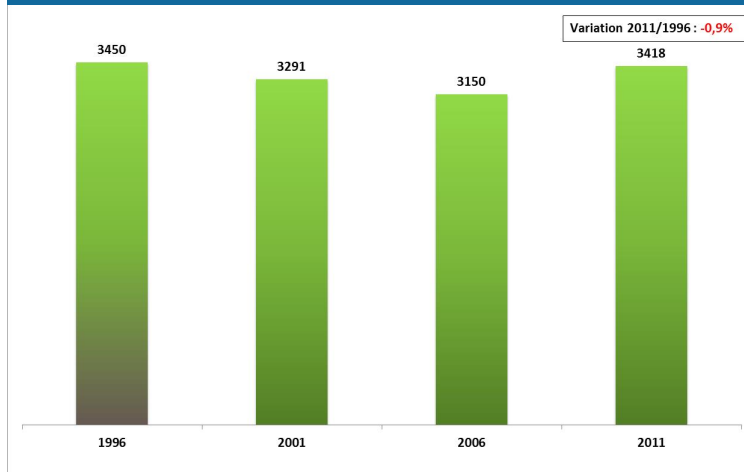
MRC : Minganie

LOCALISATION GÉOGRAPHIQUE

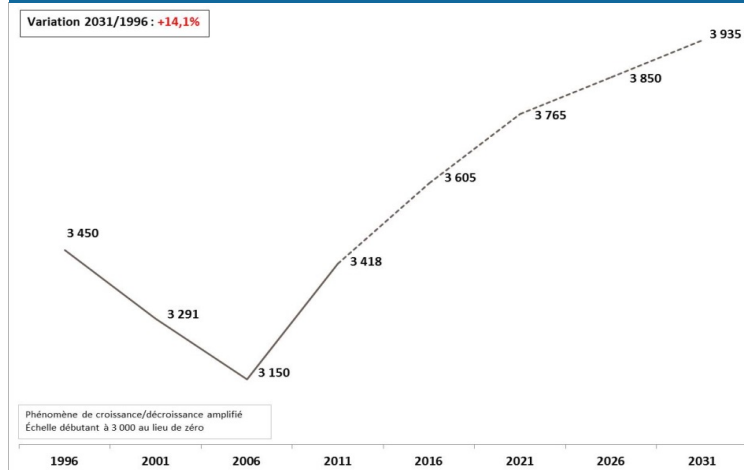


QUELQUES STATISTIQUES...

Évolution de la population 1996 à 2011 (15 ans)



Perspectives démographiques 2016-2031 (15 ans)



Constats sur l'évolution de la population

Entre 1996 et 2011, la population de Havre-Saint-Pierre a connu une baisse entre 1996 et 2006 avant de remonter en 2011. En effet, la municipalité enregistre un gain de 268 personnes entre 2006 et 2011. Ceci est en partie attribuable à la construction du complexe hydroélectrique sur la rivière Romaine ainsi qu'au projet d'expansion de Rio Tinto Fer et Titane.

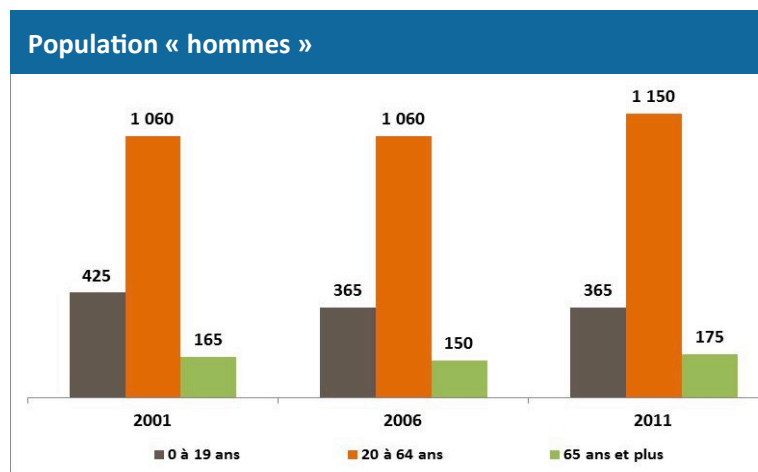
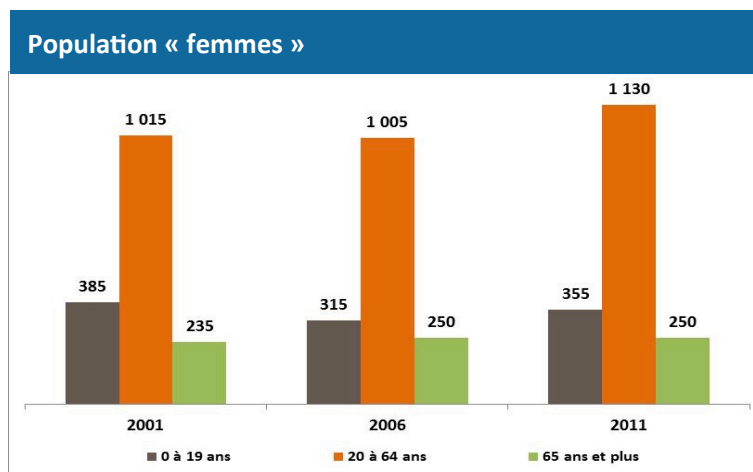
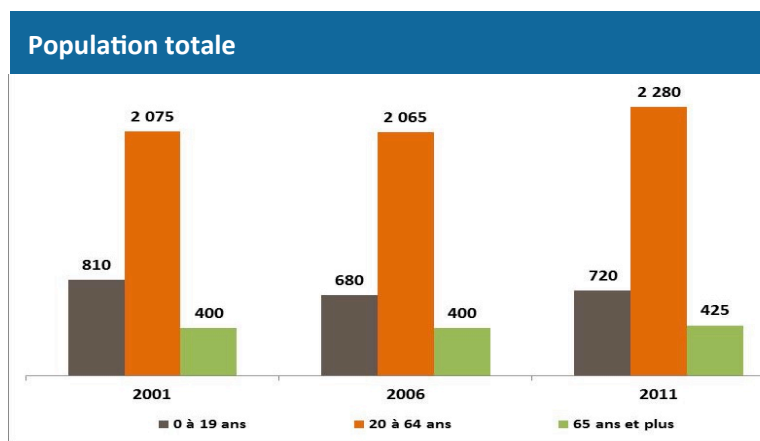
En 15 ans, Havre-Saint-Pierre aurait perdu moins de 1 % (0,9 %) de sa population.

Si on se fie à l'estimation de la population pour 2015 du ministère des Affaires municipales et de l'Occupation du territoire (MAMOT), soit 3 552 personnes, la municipalité aurait connu une augmentation de sa population de 134 résidents entre 2011 et 2015, éliminant ainsi le taux de décroissance entre 1996 et 2015 pour afficher un taux de croissance de près de 3 %.

Selon les perspectives démographiques, jusqu'en 2031 (édition 2014), la population de Havre-Saint-Pierre devrait croître de 517 personnes, soit 15,1 %, entre 2011 et 2031 (20 ans), et de 485 personnes, soit 14,1 %, entre 1996 et 2031 (35 ans). Cela représente respectivement un taux de croissance annuel moyen composé de 0,71 % et de 0,38 %.

Il est possible de remarquer que, depuis 2006, la population de Havre-Saint-Pierre est en croissance et il est prévu que cette tendance se maintienne jusqu'en 2031.

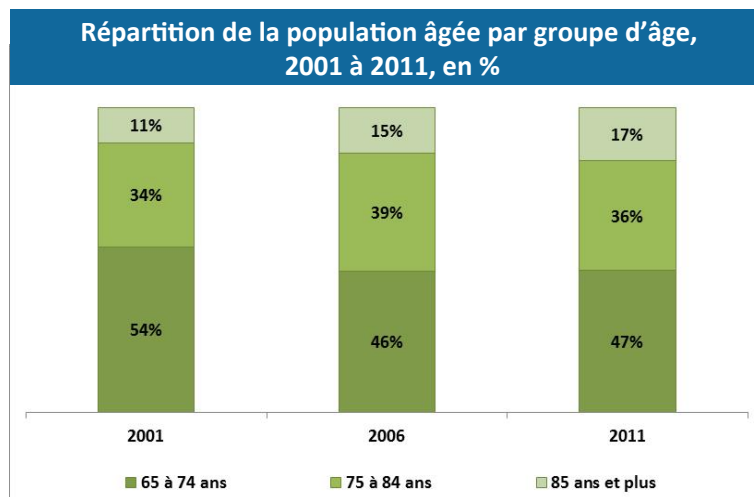
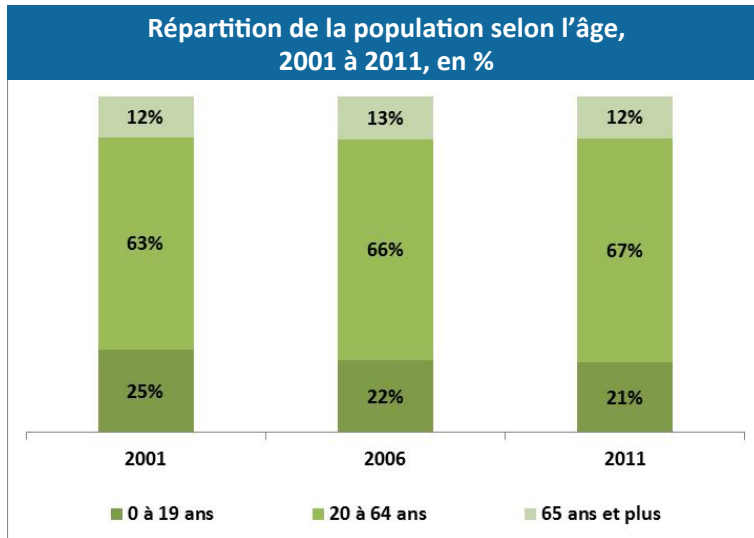
RÉPARTITION DE LA POPULATION PAR GROUPE D'ÂGE, 2001 À 2011



Constats sur la répartition de la population par groupe d'âge

- La population de personnes de « 0 à 19 ans » a diminué entre 2001 et 2011 : -11 %
- Cette décroissance s'est produite surtout chez les hommes :
 - Femmes (-8 %)
 - Hommes (-14 %)
- La population de personnes de « 20 à 64 ans » a augmenté entre 2001 et 2011 : +10 %
- Cette hausse fut enregistrée davantage chez les femmes :
 - Femmes (+11 %)
 - Hommes (+8 %)
- La population de personnes de « 65 ans et plus » a aussi connu une hausse entre 2001 et 2011 : +6 %
- Cette hausse s'est produite autant chez les femmes que chez les hommes :
 - Femmes (+6 %)
 - Hommes (+6 %)

- Le nombre de **personnes âgées** est passé de **400 à 425 personnes** à Havre-Saint-Pierre entre **2001 et 2011**.
- En 2011, les **hommes** constituent **41,2 %** des personnes âgées alors que les **femmes** en forment la plus grande partie avec **58,8 %**.
- L'**âge médian** de la population est passé de 39,5 ans à **44,2 ans**, de 2001 à 2011, soit une hausse de 4,7 ans sur une période de 10 ans. Cette hausse fut surtout enregistrée entre 2001 et 2006 (+3,2 ans) plutôt qu'entre 2006 et 2011 (+1,5 an).
- En **2011**, l'**âge médian** était de :
 - Femmes : 44,5 ans
 - Hommes : 43,5 ans.



Constats concernant le vieillissement de la population

La proportion relative de personnes âgées de 65 ans et plus est restée stable à 12 % en 10 ans, soit de 2001 à 2011.

La proportion relative des personnes âgées de 20 à 64 ans a augmenté de 63 % à 67 %, soit de 4 points de pourcentage.

La proportion relative des 0 à 19 ans a diminué de 4 points de pourcentage, passant de 25 % à 21 %.

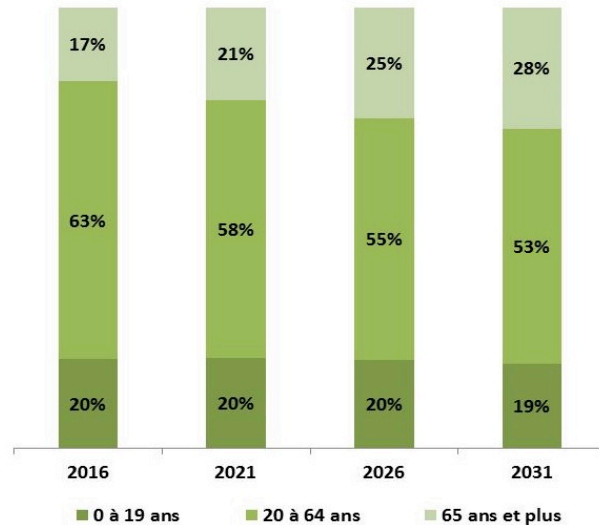
Au cours de cette période, on enregistre une hausse de la proportion relative des 85 ans et plus au sein de la population âgée de 65 ans et plus, soit 6 points de pourcentage de plus en 2011 qu'en 2001.

La proportion relative du groupe des 75 à 84 ans a aussi légèrement augmenté, soit de 2 points de pourcentage.

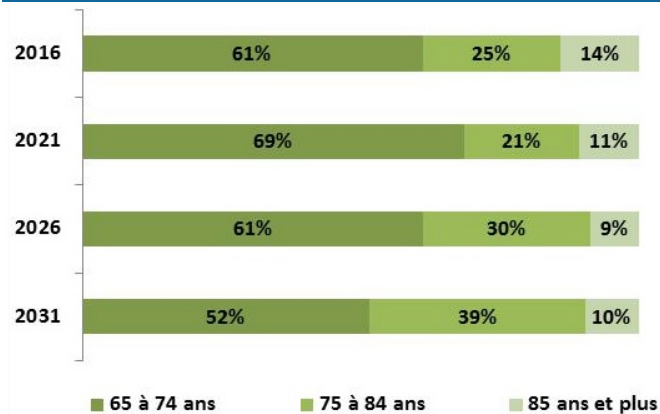
À l'inverse, la proportion relative du groupe des 65 à 74 ans a, quant à elle, diminué de 7 %, passant de 54 % à 47 %.

En 2011, l'âge médian des personnes aînées (excluant les résidents d'un établissement institutionnel) était de 73,5 ans, soit de 75,3 ans chez les femmes et de 71,9 ans chez les hommes.

Perspectives démographiques par groupe d'âge, 2016-2031, en %



Perspectives démographiques des personnes aînées, 2016-2031, en %



Constats sur le vieillissement de la population, 2016-2031

La proportion relative de la population aînée augmenterait de 11 points de pourcentage entre 2016 et 2031, soit sur une période de 15 ans.

En 2031, plus d'une personne sur 4 serait âgée de 65 ans et plus.

Plus de la moitié (52 %) des aînés auraient entre 65 et 74 ans en 2031, soit 5 points de pourcentage de plus qu'en 2011.

La proportion relative des aînés de 75 à 84 ans serait plus élevée en 2031 qu'en 2011, soit de 3 % alors que la proportion relative des 85 ans et plus serait 7 % moindre qu'en 2011.

En termes de chiffres absolus, le nombre de personnes de 65 à 74 ans est passé de 215 à 200, de 2001 à 2011. En 2031, cette catégorie d'âge comprendrait 560 personnes ($\Delta_{2031/2001} : +160 \%$).

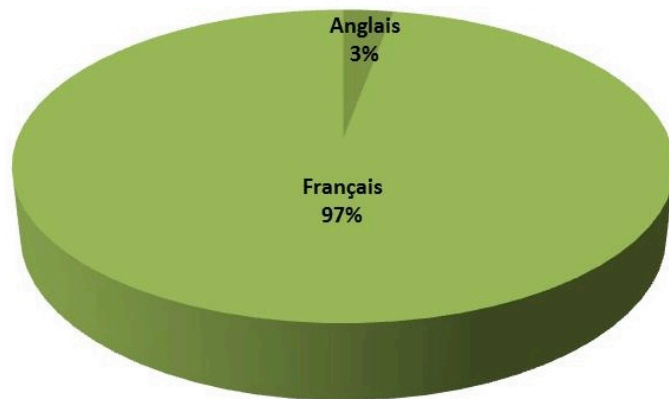
Le nombre de personnes de 75 à 84 ans est passé de 135 à 155, de 2001 à 2011. En 2031, cette catégorie d'âge comprendrait 420 personnes ($\Delta_{2031/2001} : +211 \%$).

Le nombre de personnes de 85 ans et plus est passé de 45 à 75, de 2001 à 2011. En 2031, cette catégorie d'âge comprendrait 105 personnes ($\Delta_{2031/2001} : +133 \%$).

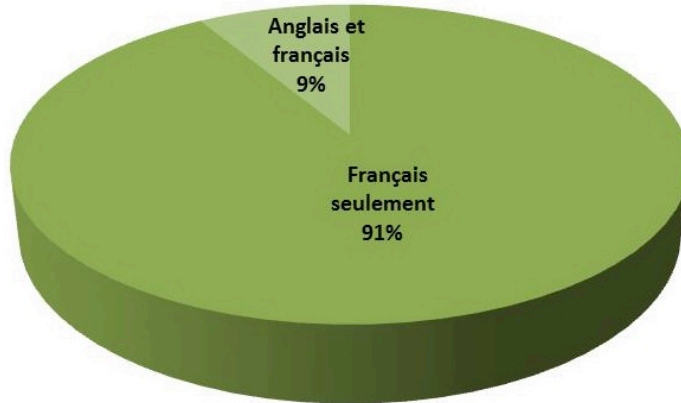
L'âge moyen passerait de 42,7 ans en 2016 à 46,5 ans en 2031.

QUELQUES CARACTÉRISTIQUES DES PERSONNES ÂNÉES...

Première langue officielle parlée, 2011



Connaissance des langues officielles, 2011



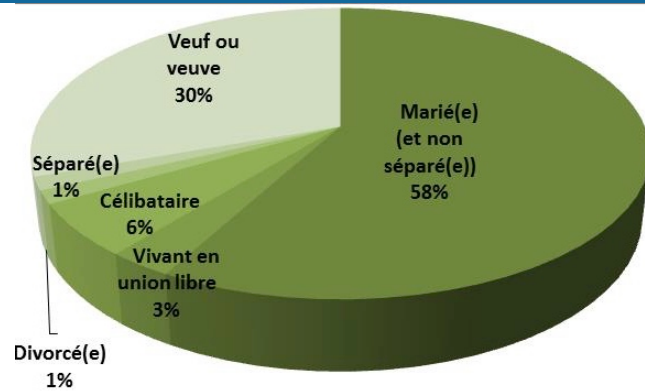
Constats sur la connaissance des langues officielles

La population aînée de la municipalité de Havre-Saint-Pierre a surtout le français comme première langue officielle parlée. Seulement 3 % de cette population a l'anglais comme première langue officielle parlée.

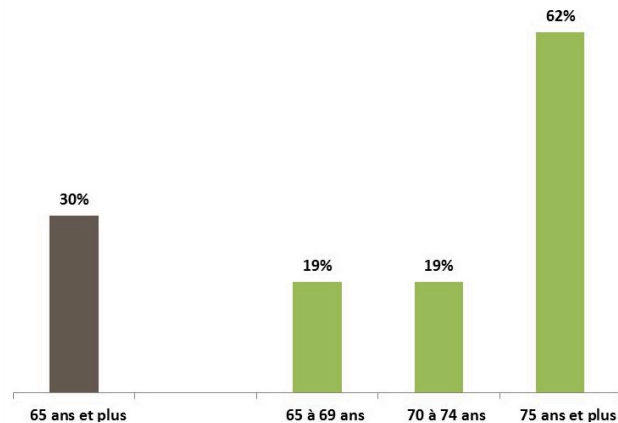
Parmi les langues officielles, la plupart des aînés de Havre-Saint-Pierre connaissent uniquement le français. Moins de 10 % de cette population connaît également l'anglais.

En fait, la totalité de la population aînée connaît le français alors que seulement 9 % connaît également l'anglais.

État matrimonial, 2011



Personnes vivant seules, 2011



Havre-Saint-Pierre

Constats – autres caractéristiques

Plus de la moitié des personnes aînées sont mariées.

Près d'une personne aînée sur 3 est veuve.

Environ le tiers des personnes aînées vivent seules (105 personnes : 80 femmes et 25 hommes). Ces personnes sont surtout dans la catégorie d'âge des 75 ans et plus (65 personnes : 55 femmes et 10 hommes).

Les personnes aînées vivent surtout dans des maisons individuelles non attenantes (69 %). Environ 17 % vivent en appartement.

En 2006, le taux de propriété dans la municipalité de Havre-Saint-Pierre était de 80 % (pour toutes les catégories d'âge).

Type d'habitation, 2011



Références

Ministère des Affaires municipales et de l'Occupation du territoire, <http://www.mamrot.gouv.qc.ca/>
Institut de la statistique du Québec, <http://www.stat.gouv.qc.ca/>
Statistique Canada, Recensements : <http://www.statcan.gc.ca/>

Notes

Arrondissement des données des recensements : Par souci de confidentialité, Statistique Canada publie des données qui ont été arrondies aléatoirement. L'arrondissement des données supprime la possibilité d'associer des chiffres à une personne ou à un petit groupe de personnes en particulier. Par conséquent, tous les chiffres, y compris les totaux, sont arrondis de façon aléatoire (vers le haut ou vers le bas) jusqu'à un multiple de 5, parfois de 10. Il faut donc s'attendre à ce que les totaux et les chiffres correspondants puissent présenter quelques légères différences. De même, la somme des pourcentages calculés à partir de chiffres arrondis ne correspond pas nécessairement à 100.

Les **caractéristiques des personnes âgées** excluent les résidents d'un établissement institutionnel (logements collectifs institutionnels).

Définitions

Âge médian : Âge « x » tel qu'il divise une population en deux groupes d'effectifs égaux, l'un composé uniquement des individus d'âge supérieur à « x », l'autre des individus d'âge inférieur à « x ».

Densité de population : Elle représente le nombre d'habitants par kilomètre carré pour la population de tous les âges.

État matrimonial : Indique si, oui ou non, une personne de 15 ans et plus vit en union libre ainsi que l'état matrimonial légal de celles qui ne vivent pas en union libre. L'état matrimonial légal s'entend de l'état matrimonial de la personne selon la loi, c'est-à-dire célibataire, mariée ou veuve.

Taux de propriété : Pourcentage des logements privés qui sont occupés par leur propriétaire.

Maison individuelle non attenante : Logement non joint à un autre logement ou construction (sauf à son propre garage ou hangar). Une maison individuelle non attenante est entourée d'espaces libres et n'a aucun logement au-dessus ou en dessous. Une habitation mobile installée en permanence sur des fondations est considérée comme une maison individuelle non attenante.