



**Bien vivre
et vieillir
chez soi
dans sa
communauté**



Table régionale
de concertation
des aînés de la
Côte-Nord

Les Tables locales
de concertation des aînés
de la Côte-Nord

L'Alliance

en faveur de l'amélioration
des conditions de vie des aînés



Portrait des conditions de vie des aînés

*Côte-Nord-du-Golfe-
du-Saint-Laurent*



Août 2016

DESCRIPTION DU TERRITOIRE

Côte-Nord-du-Golfe-du-Saint-Laurent est la plus ancienne municipalité de la municipalité régionale de comté (MRC) du Golfe-du-Saint-Laurent. Elle fut constituée en 1963 et couvrait, jadis, l'ensemble du territoire de la Basse-Côte-Nord.

Un vaste projet de restructuration, entrepris en 1990, a permis de créer quelques municipalités en Basse-Côte-Nord, si bien que la municipalité de Côte-Nord-du-Golfe-du-Saint-Laurent (MCNGSL) couvre désormais uniquement la partie ouest du territoire.

La MCNGSL compte cinq localités disséminées le long de la côte, sans lien terrestre entre elles, outre l'hiver grâce à la Route blanche (sentier de motoneige). Ces localités sont, d'est en ouest : Tête-à-la-Baleine, Harrington Harbour, Chevery, La Romaine (communauté blanche seulement) et Kegaska. Ces localités comptent tout au plus quelques centaines de résidents chacune.

Cette municipalité est gérée par un administrateur ou une administratrice désigné(e) par le gouvernement, en l'absence d'un conseil municipal élu.

AUTRES INFORMATIONS

Date de constitution : 22 juin 1963

Gentilé : Golfien, Golfienne

Superficie totale : 3 109,84 km²

Superficie terrestre : 2 682,18 km²

Population estimée en 2015 : 935 personnes

Densité (2015) : 0,3 hab./km² (terrestre)

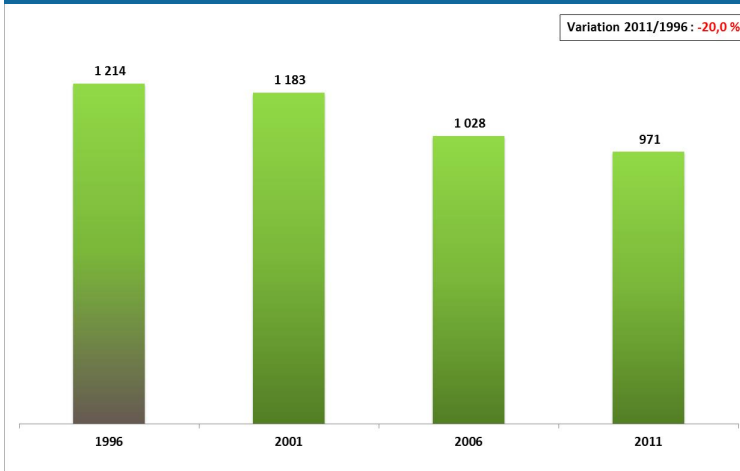
MRC : Le Golfe-du-Saint-Laurent

LOCALISATION GÉOGRAPHIQUE

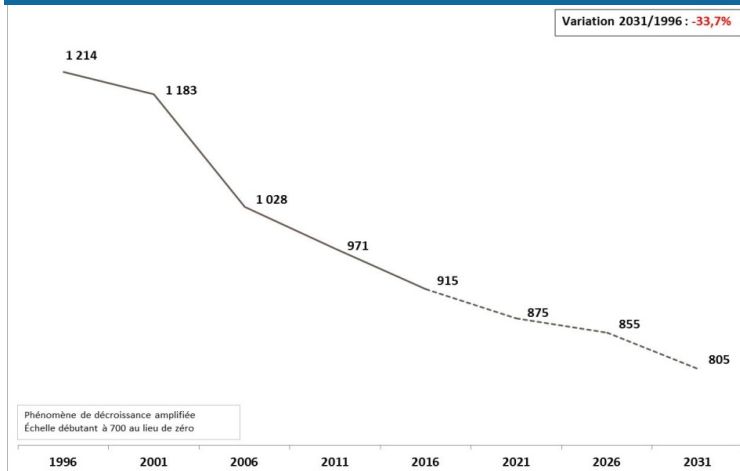


QUELQUES STATISTIQUES...

Évolution de la population 1996 à 2011 (15 ans)



Perspectives démographiques 2016-2031 (15 ans)



Constats sur l'évolution de la population

Entre 1996 et 2011, la population de la MCNGSL a continuellement régressé. La baisse la plus importante a été enregistrée entre 2001 et 2006, soit de 155 personnes.

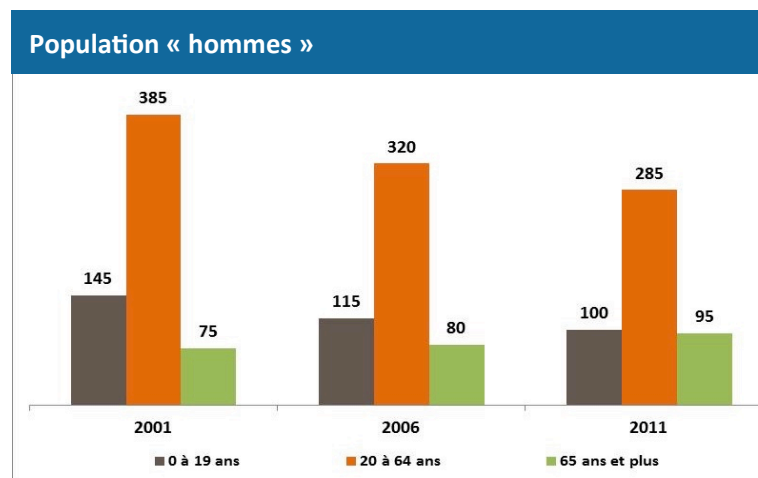
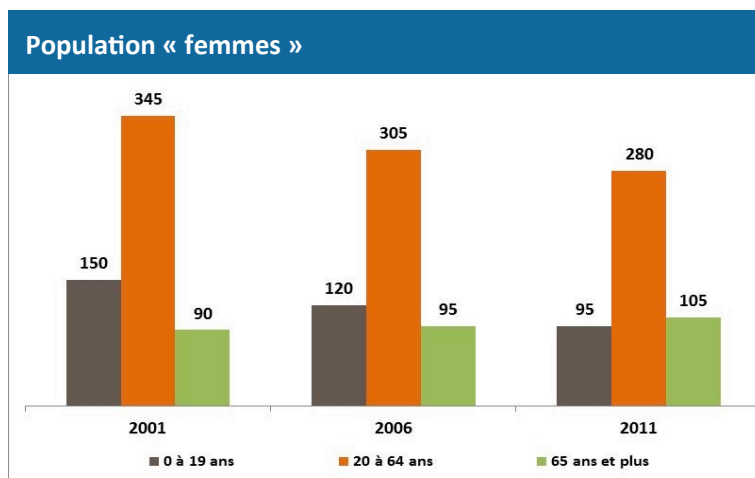
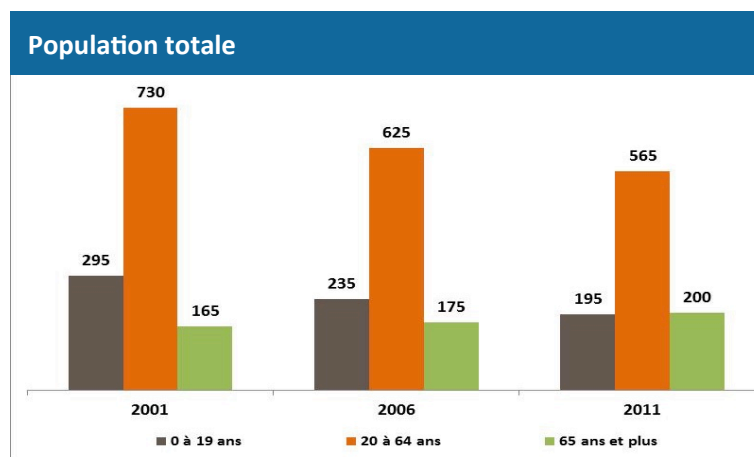
En 15 ans, la MCNGSL aurait perdu 20,0 % de sa population.

Si on se fie à l'estimation de la population pour 2015 du ministère des Affaires municipales et de l'Occupation du territoire (MAMOT), soit 935 personnes, la municipalité aurait perdu 36 résidents additionnels entre 2011 et 2015, portant le taux de décroissance à -23,0 %.

Selon les perspectives démographiques, jusqu'en 2031 (édition 2014), la population de la MCNGSL baisserait de 166 personnes supplémentaires entre 2011 et 2031, portant le taux de décroissance de la population à -17,1 %, pour cette période de 20 ans, et à -33,7 % pour la période de 1991 à 2031 (40 ans). Cela représente respectivement un taux de décroissance annuel moyen de -0,93 % et de -1,17 %.

Il est possible de remarquer une accélération de la diminution de la population à partir de 2006.

RÉPARTITION DE LA POPULATION PAR GROUPE D'ÂGE, 2001 À 2011



Constats sur la répartition de la population par groupe d'âge

La population de personnes de « 0 à 19 ans » a diminué de façon importante entre 2001 et 2011 : -34 %

Cette décroissance s'est surtout produite chez les femmes :

- Femmes (-37 %)
- Hommes (-31 %)

La population de personnes de « 20 à 64 ans » a également beaucoup fluctué à la baisse entre 2001 et 2011 : -23 %

Cette baisse fut surtout enregistrée chez les hommes :

- Femmes (-19 %)
- Hommes (-26 %)

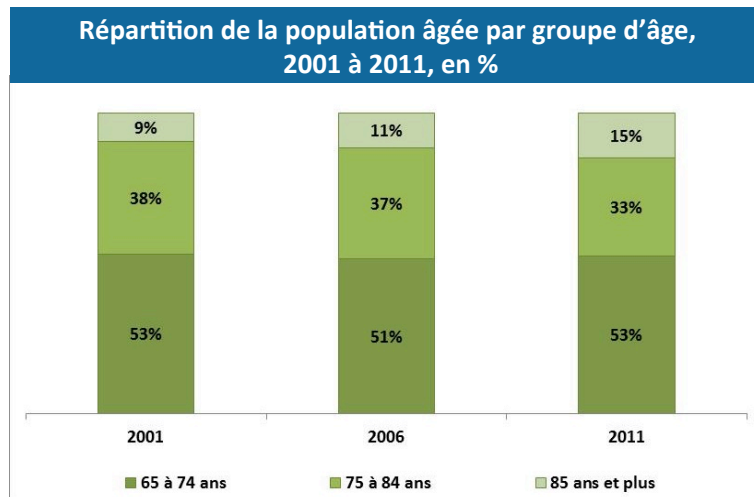
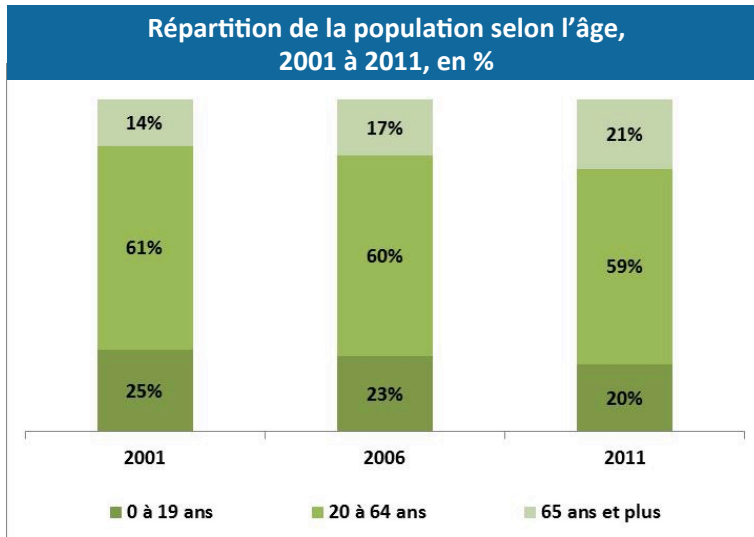
La population de personnes de « 65 ans et plus » a connu une hausse appréciable entre 2001 et 2011 : +21 %

Cette hausse est surtout attribuable aux hommes :

- Femmes (+17 %)
- Hommes (+27 %)

Note : *Puisque la population de la MCNGSL n'est pas nombreuse, toute modification apparaît davantage, en termes de proportions.*

- Le nombre de **personnes âgées** est passé de **165 à 200 personnes** dans la MCNGSL entre **2001 et 2011**.
- En 2011, les **hommes** constituent **47,5 %** des personnes aînées alors que les **femmes** en forment la plus grande partie avec **52,5 %**.
- L'**âge médian** de la population est passé de 36,8 ans à **46,3 ans**, de 2001 à 2011, soit une hausse de 9,5 ans sur une période de 10 ans. Cette hausse fut enregistrée autant entre 2001 et 2006 (+4,9 ans) qu'entre 2006 et 2011 (+4,6 ans).
- En **2011**, l'**âge médian** était de :
 - Femmes : 45,7 ans
 - Hommes : 46,7 ans.



Constats concernant le vieillissement de la population

La proportion de personnes âgées de 65 ans et plus est passée de 14 % à 21 % du total de la population, une hausse de 7 points de pourcentage sur 10 ans.

Au cours de cette période, la proportion des 85 ans et plus a grimpé de 9 % à 15 %.

Le groupe des 75 à 84 ans a régressé de 5 points de pourcentage.

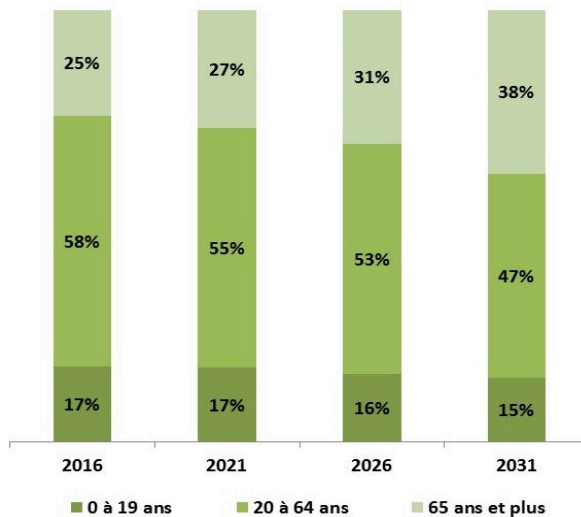
La proportion du groupe des 65 à 74 ans est restée pareille à 53 %.

La croissance des personnes âgées de 85 ans et plus s'est enregistrée auprès des femmes qui étaient au nombre de 5 personnes en 2001 et de 15 personnes en 2011.

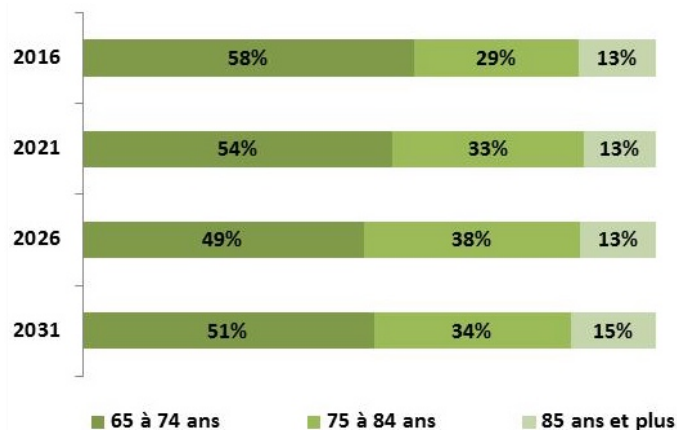
Le nombre d'hommes dans cette catégorie d'âge est resté identique, soit à 10 personnes.

En 2011, l'âge médian des personnes aînées était de 73,0 ans, soit de 73,5 ans chez les femmes et de 72,6 ans chez les hommes.

Perspectives démographiques par groupe d'âge, 2016-2031, en %



Perspectives démographiques des personnes aînées, 2016-2031, en %



Constats sur le vieillissement de la population, 2016-2031

La population aînée augmenterait de 13 points de pourcentage entre 2016 et 2031, soit sur une période de 15 ans.

En 2031, plus d'une personne sur 3 serait âgée de 65 ans et plus.

Plus de la moitié (51 %) des aînés auraient entre 65 et 74 ans en 2031, soit 2 points de pourcentage de plus qu'en 2011.

En 2031, la proportion relative des aînés de 75 à 84 ans serait sensiblement la même qu'en 2011, ce qui est également le cas pour la proportion des 85 ans et plus.

En termes de chiffres absolus, le nombre de personnes de 65 à 74 ans est passé de 85 à 105, de 2001 à 2011. En 2031, cette catégorie d'âge comprendrait 155 personnes ($\Delta 2031/2001 : +82 \%$).

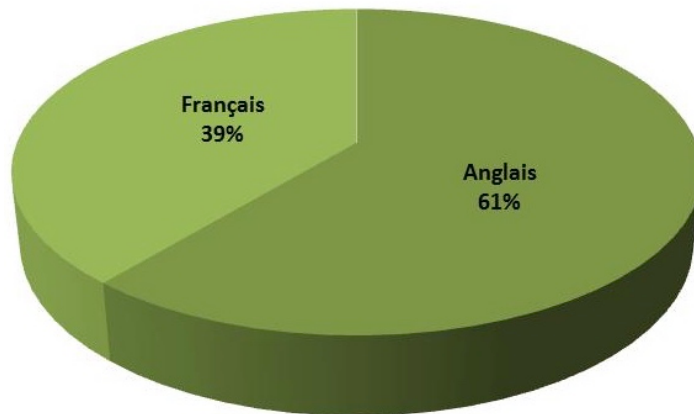
Le nombre de personnes de 75 à 84 ans est passé de 60 à 65, de 2001 à 2011. En 2031, cette catégorie d'âge comprendrait 105 personnes ($\Delta 2031/2001 : +75 \%$).

Le nombre de personnes de 85 ans et plus est passé de 15 à 30, de 2001 à 2011. En 2031, cette catégorie d'âge comprendrait 45 personnes ($\Delta 2031/2001 : +200 \%$).

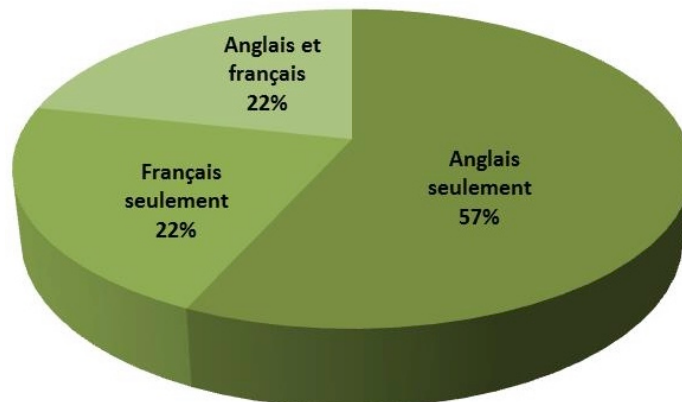
L'âge moyen passerait de 46,6 ans en 2016 à 52,1 ans en 2031.

QUELQUES CARACTÉRISTIQUES DES PERSONNES ÂNÉES...

Première langue officielle parlée, 2011



Connaissance des langues officielles, 2011



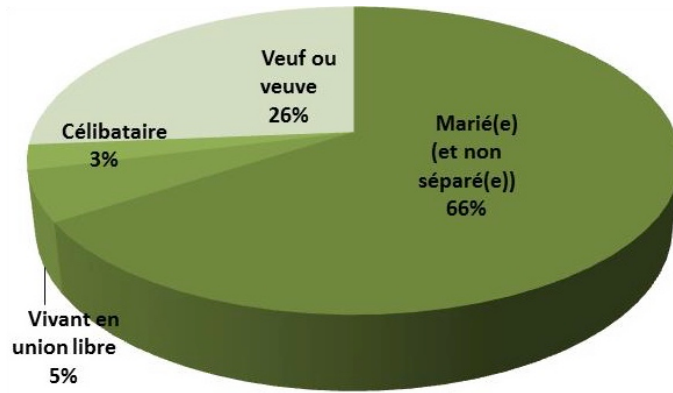
Constats sur la connaissance des langues officielles

Près des deux tiers des personnes âgées de la MCNGSL ont l'anglais comme première langue officielle parlée.

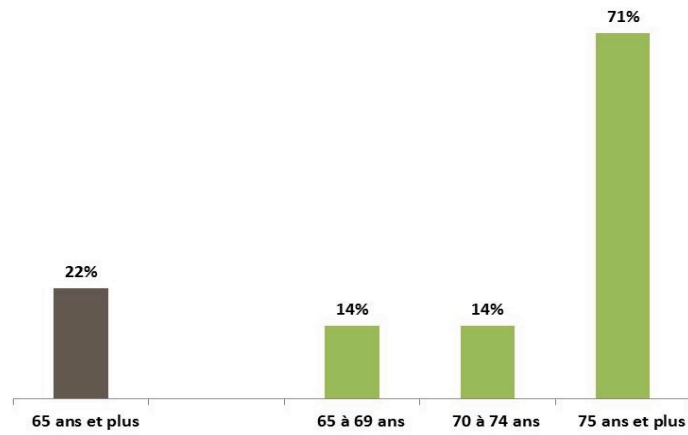
D'ailleurs, plus de la moitié de ces personnes âgées connaissent seulement l'anglais, comparativement à 22 % environ qui connaissent uniquement le français.

En fait, 79 % des personnes âgées connaissent l'anglais et 44 % connaissent le français.

État matrimonial, 2011



Personnes vivant seules, 2011



Constats – autres caractéristiques

Plus des deux tiers des personnes âgées sont mariées.

Une personne âgée sur 4 est veuve.

Près du quart des personnes âgées vivent seules (35 personnes : 25 femmes et 10 hommes). Cette proportion est plus élevée chez les 75 ans et plus (25 personnes : 15 femmes et 10 hommes).

Les personnes âgées vivent surtout dans des maisons individuelles non attenantes (89 %).

En 2006, le taux de propriété dans la MCNGSL était de 91 % (pour toutes les catégories d'âge).

Type d'habitation, 2011



Références

Ministère des Affaires municipales et de l'Occupation du territoire, <http://www.mamrot.gouv.qc.ca/>
Institut de la statistique du Québec, <http://www.stat.gouv.qc.ca/>
Statistique Canada, Recensements : <http://www.statcan.gc.ca/>

Notes

Arrondissement des données des recensements : Par souci de confidentialité, Statistique Canada publie des données qui ont été arrondies aléatoirement. L'arrondissement des données supprime la possibilité d'associer des chiffres à une personne ou à un petit groupe de personnes en particulier. Par conséquent, tous les chiffres, y compris les totaux, sont arrondis de façon aléatoire (vers le haut ou vers le bas) jusqu'à un multiple de 5, parfois de 10. Il faut donc s'attendre à ce que les totaux et les chiffres correspondants puissent présenter quelques légères différences. De même, la somme des pourcentages calculés à partir de chiffres arrondis ne correspond pas nécessairement à 100.

Les **caractéristiques des personnes âgées** excluent les résidents d'un établissement institutionnel (logements collectifs institutionnels).

Définitions

Âge médian : Âge « x » tel qu'il divise une population en deux groupes d'effectifs égaux, l'un composé uniquement des individus d'âge supérieur à « x », l'autre des individus d'âge inférieur à « x ».

Densité de population : Elle représente le nombre d'habitants par kilomètre carré pour la population de tous les âges.

État matrimonial : Indique si, oui ou non, une personne de 15 ans et plus vit en union libre ainsi que l'état matrimonial légal de celles qui ne vivent pas en union libre. L'état matrimonial légal s'entend de l'état matrimonial de la personne selon la loi, c'est-à-dire célibataire, mariée ou veuve.

Taux de propriété : Pourcentage des logements privés qui sont occupés par leur propriétaire.

Maison individuelle non attenante : Logement non joint à un autre logement ou construction (sauf à son propre garage ou hangar). Une maison individuelle non attenante est entourée d'espaces libres et n'a aucun logement au-dessus ou en dessous. Une habitation mobile installée en permanence sur des fondations est considérée comme une maison individuelle non attenante.